

# 「국가회계 재무정보 활용방안」 심포지움

일 시 \_ 2014. 10. 17(금) 15:00~18:00

장 소 \_ 사학연금공단 2층 세미나실

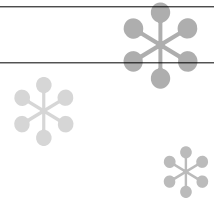
주 최 \_  한국조세재정연구원 KOREA INSTITUTE OF PUBLIC FINANCE  한국회계학회



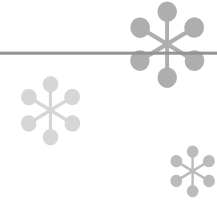


# 「국가회계 재무정보 활용방안」 심포지움

시 간	프 로 그 램	
15:00 ~ 15:20(20')	개 회 사 축 사	김완희 (국가회계재정통계센터 소장) 권수영 (한국회계학회 회장) 옥동석 (한국조세재정연구원 원장)
사회자: 배기수(충북대학교 교수)		
15:20 ~ 16:40(80')	발 표	(주제 1) 「국가회계 재무정보 공시 현황 사례분석」 권대현 (숙명여자대학교), 최연식 (경희대학교) (주제 2) 「발생주의 국가재무정보를 활용한 현 관리지표의 문제점과 새로운 관리지표의 개발」 최원석 (서울시립대학교), 김봉환 (서울대학교), 노희천 (송실대학교) (주제 3) 「주요국 재무결산 분석 등을 통한 재무보고 개선방안 연구」 정도진 (중앙대학교), 김종현 (한양대학교) (주제 4) 「정부 재정사업 원가분석 및 활용방안(영유아 양육지원사업 사례를 중심으로)」 이남주, 임정혁, 이소정 (국가회계재정통계센터 연구원)
16:40 ~ 17:00(20')	Coffee Break	
17:00 ~ 17:50(50')	토 론	패널 : 박성동 (중앙공무원교육원 국장) 박성환 (한밭대학교 교수) 임승연 (국민대학교 교수) 허 웅 (안진회계법인 회계사)
17:50 ~ 18:00(10')	질의응답 및 폐회	







# CONTENTS

<b>주제발표1</b>	<b>국가회계 재무정보 공시 현황 사례분석</b> 권대현 (숙명여자대학교), 최연식 (경희대학교) .....	1
<b>주제발표2</b>	<b>발생주의 국가재무정보를 활용한 현 관리지표의 문제점과 새로운 관리지표의 개발</b> 최원석 (서울시립대학교), 김봉환 (서울대학교), 노희천 (송실대학교) .....	29
<b>주제발표3</b>	<b>주요국 재무결산 분석 등을 통한 재무보고 개선방안 연구</b> 정도진 (중앙대학교), 김종현 (한양대학교) .....	49
<b>주제발표4</b>	<b>정부 재정사업 원가분석 및 활용방안(영유아 양육지원사업 사례를 중심으로)</b> 이남주, 임정혁, 이소정 (국가회계재정통계센터 연구원) .....	67



주제발표 1

# 국가회계 재무정보 공시 현황 사례분석

권 대 현 (숙명여자대학교), 최 연 식 (경희대학교)





2014 한국회계학회 국가회계 심포지움

# 국가회계 재무정보 공시 현황 사례분석

권대현(숙명여자대학교 경영학부)

최연식(경희대학교 회계세무학과)

2014.10.17

## ▣ 목차



- I. 서론
- II. 국가회계 재무정보 공시 현황
  - 1) 국가결산보고 개요
  - 2) 국가회계 재무정보의 공시 수단
  - 3) 국가결산보고서 사례 - 정보량 관점에서의 분석
  - 4) 국가결산보고서 사례 - 정보내용 관점에서의 분석
- III. 국가회계 재무정보 공시의 문제점
- IV. 국가회계 재무정보 공시의 개선방안
- V. 결론



### ❖ 연구배경

- 2011회계연도부터 국가 재무제표가 작성되어 국회에 제출되고 있고, 주요 재정통계가 발생주의에 기초하여 공표되고 있음
- 그러나, 발생주의 회계정보에 대한 이해나 관심이 낮고, 국회/정부/언론/시민단체 등 주요 정보수요자에 의해 적극적으로 활용되지 못하는 것으로 보임

### ❖ 연구목적

- 국가결산보고서의 현황 분석
- 국가결산보고서에 내재되어 있는 문제점 도출
- 발생주의 재무정보의 활용도 제고를 위한 국가결산보고서의 개선방안 제시

## ▣ 국가회계 재무정보 공시 현황

Towards Global Eminence



### ❖ 국가결산보고 개요 - 국가회계의 목적과 원칙

국가회계법	국가회계기준
<p>제1조(목적) 이 법은 국가회계와 관계되는 기본적인 사항을 정하여 국가회계를 투명하게 처리하고, 재정에 관한 유용하고 <b>적정한</b> 정보를 생산·제공하는 것을 목적으로 한다.</p>	<p>제1조(목적) 이 규칙은 「국가회계법」 제1조제1항에 따라 국가의 재정활동에서 발생하는 경제적 거래 등을 <b>발생 사실에 따라 복식부기</b> 방식으로 회계처리하는 데에 필요한 기준을 정함을 목적으로 한다.</p>
<p>제4조(국가회계의 원칙) 국가회계는 다음 각 호의 원칙에 따라 처리되어야 한다.</p> <ol style="list-style-type: none"> <li>1. 국가회계는 <b>신뢰할 수 있도록</b> 객관적인 자료와 증빙에 의하여 공정하게 처리되어야 한다.</li> <li>2. 국가회계는 재정활동의 내용과 그 성과를 <b>쉽게 파악할 수 있도록</b> 충분한 정보를 제공하고, 간단·명료하게 처리되어야 한다.</li> </ol>	<p>제4조(일반원칙) 국가의 회계처리는 복식부기·발생주의 방식으로 하며, 다음 각 호의 원칙에 따라 이루어져야 한다.</p> <ol style="list-style-type: none"> <li>1. 회계처리는 <b>신뢰할 수 있도록</b> 객관적인 자료와 증거에 따라 공정하게 이루어져야 한다.</li> <li>2. 재무제표의 양식, 과목 및 회계용어는 <b>이해하기</b> 쉽도록 간단명료하게 표시하여야 한다.</li> <li>3. 중요한 회계방침, 회계처리기준, 과목 및 금액에 관하여는 그 내용을 재무제표에 <b>충분히</b> 표시하여야 한다.</li> <li>4. 회계처리에 관한 기준 및 추정은 <b>기간별 비교</b>가 가능하도록 기간마다 계속하여 적용하고 정당한 사유 없이 변경해서는 아니 된다.</li> <li>5. 회계처리와 재무제표 작성을 위한 계정과목과 금액은 그 <b>중요성에 따라</b> 실용적인 방법으로 결정하여야 한다.</li> <li>6. 회계처리는 거래 사실과 <b>경제적 실질</b>을 반영할 수 있어야 한다.</li> </ol>

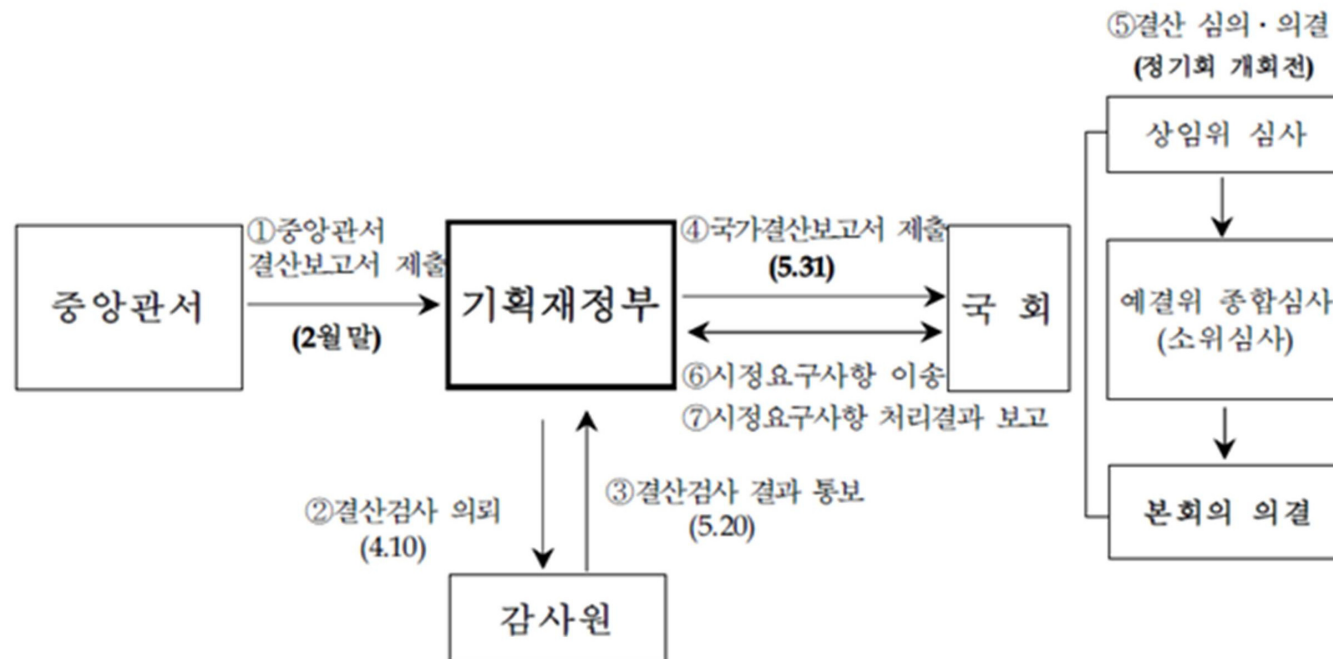
## ▣ 국가회계 재무정보 공시 현황

Towards Global Eminence



### ❖ 국가결산보고 개요 - 국가결산 체계

〈그림 1〉 우리나라 국가결산 체계



## ▣ 국가회계 재무정보 공시 현황

Towards Global Eminence



### ❖ 국가결산보고 개요 - 국가결산보고서 구성의 변화

〈표 2〉 국가결산보고서 구성의 변화

2010회계연도	2011회계연도 이후
1. 국가결산보고서 <ul style="list-style-type: none"> <li>I. 결산개요</li> <li>II. 세입세출(수입지출)결산 (첨부서류)                             <ul style="list-style-type: none"> <li>· 중앙관서결산보고서</li> <li>· 중앙관서성과보고서</li> </ul> </li> </ul>	1. 국가결산보고서 <ul style="list-style-type: none"> <li>I. 결산개요</li> <li>II. 세입세출(수입지출)결산</li> <li>III. 재무제표</li> <li>IV. 성과보고서 (첨부서류)                             <ul style="list-style-type: none"> <li>· 국가채무관리 보고서</li> <li>· 채권현재액 총계산서</li> <li>· 물품관리 운용보고서</li> <li>· 국유재산관리 운용총보고서 (참고자료)                                     <ul style="list-style-type: none"> <li>· 중앙관서결산보고서</li> <li>· 중앙관서성과보고서</li> <li>· 결산개요(통계편)</li> <li>· 성인지결산서(부처 종합본)<sup>(주1)</sup></li> <li>· 기금 재무제표</li> <li>· 정부기업특별회계및책임운영기 관특별회계 재무제표</li> </ul> </li> </ul> </li> </ul>
2. 예비비사용총괄명세서 3. 정부기업특별회계 및 책임운영특별회계결산보고서 4. 기금결산(보고서) 5. 국가채무관리보고서 6. 채권현재액총계산서 7. 물품관리 운용보고서 8. 국유재산관리 운용보고서 9. 참고용 <ul style="list-style-type: none"> <li>· 통계편</li> <li>· 성인지결산서</li> </ul>	2. 예비비사용총괄명세서

## ▣ 국가회계 재무정보 공시 현황

Towards Global Eminence



### ❖ 국가회계 재무정보의 공시 수단 - 디지털예산회계시스템

- 개념 : 예산편성 · 집행 · 회계결산 · 성과관리 등 재정활동 전 과정이 수행되고, 그 결과 생성된 정보가 관리되는 재정정보시스템
- 특징
  - ✓ 예산편성 및 집행, 자금관리, 회계결산 등 중앙정부의 재정활동 전반을 지원
  - ✓ 국가재정운용계획, 예산총액배분 자율편성제도, 성과관리에산제도 등 재정혁신을 뒷받침
  - ✓ 재정자금출납의 전 과정을 전자화하여 재정운영현황을 실시간으로 관리
  - ✓ 과거실적, 현황, 예측 등 다양한 재정통계 분석정보 산출 및 재정정보 제공

## ▣ 국가회계 재무정보 공시 현황

Towards Global Eminence



### ❖ 국가회계 재무정보의 공시 수단 - 디지털예산회계시스템

〈표 7〉 디지털예산회계시스템에서 제공되는 정보

구분	정보유형	정보내용	제공방식
1.재정정보공개	①예산	예산 법정서류(52종)	PDF 문서
	②결산	연도별 정부결산보고서(1949년~2013년)	PDF 문서
	③총사업비	관리대상 사업현황	Excel 파일
	④월간 재정동향	월간 재정동향(2014년 2월~2014년 7월)	HWP 문서
2.재정통계	①예산현황	세입/수입, 세출/지출	Excel 파일
	②결산현황	세입/수입, 세출/지출, 채권, 채무, 국유재산, 물품	Excel 파일
	③통합재정통계	중앙정부 및 지방정부, 중앙정부, 지방정부, 통합재정 설명	Excel 파일
	④재정지표	재정규모, 통합재정수지, 국가채권현황, 회계별 세입추이, 회계별 세출추이, 부담금 규모, 조세수입 및 조세부담률, 추경편성 추이, 국유재산 추이, 국세수입, 기금운용규모	웹 문서
3.재정시스템동향	①해외 재정시스템 동향	세계은행 및 해외 국가들의 재정시스템 관련 정보	웹 문서
	②재정배움터	재정과 관련한 제도 및 용어 설명	PDF 문서
	③용어사전	재정경제용어	검색엔지
	④해외 재정사이트	해외 재정부처 및 국제기구 홈페이지 웹 주소	웹 문서
4.dBrain소개	①시스템구성	시스템의 개념, 구축추진경과, 시스템 구성, 주요기능, 운영현황 및 기대효과	웹 문서
	②문의		
	③찾아오시는길		

## ▣ 국가회계 재무정보 공시 현황

Towards Global Eminence



### ❖ 2012회계연도 국가결산보고서 사례 - 정보량 관점에서의 분석

〈표 9〉 2012회계연도 국가결산보고서 분량

항목	목차	분량 <sup>1)</sup>	항목 비중 <sup>2)</sup> (%)	전체 비중 <sup>3)</sup> (%)
I. 결산개요	1. 국가결산보고서 개요	2	3.3	0.2
	2. 2012년 경제여건	6	10.0	0.5
	3. 2012년 예산 편성 및 집행	5	8.3	0.4
	4. 2012년 재정운용 결과	8	13.3	0.6
	5. 2012년 결산의 주요내용	39	65.0	3.1
	<b>소계(①)</b>	<b>60</b>	<b>100.0</b>	<b>4.8</b>
II. 세입세출(수입지출)결산	1. 결산총괄	118	13.6	9.4
	2. 세입세출결산	401	46.3	31.8
	3. 수입지출결산	203	23.4	16.1
	<참고> 분야/부문별 결산	144	16.6	11.4
	<b>소계(②)</b>	<b>866</b>	<b>100.0</b>	<b>68.6</b>
III. 재무제표	1. 재무제표	14	4.2	1.1
	2. 중요한 회계처리방법	6	1.8	0.5
	2. 재무제표에 대한 주석(기타)	38	11.3	3.0
	3. 필수보충정보	242	72.0	19.2
	4. 부속명세서	36	10.7	2.9
	<b>소계(③)</b>	<b>336</b>	<b>100.0</b>	<b>26.6</b>
IV. 성과보고서	<b>소계(④)</b>	<b>-<sup>4)</sup></b>	<b>-<sup>4)</sup></b>	<b>-<sup>4)</sup></b>
<b>합계(①+②+③+④)</b>		<b>1,262</b>		<b>100.0</b>

## ▣ 국가회계 재무정보 공시 현황

Towards Global Eminence



### ❖ 2012회계연도 국가결산보고서 사례 - 정보량 관점에서의 분석

〈표 10〉 2012회계연도 51개 중앙관서 결산서 분량

항목	목차	분량 <sup>1)</sup>	항목 비중 <sup>2)</sup> (%)	전체 비중 <sup>3)</sup> (%)
I. 결산개요	1. 일반현황	260	13.8	1.1
	2. 세입세출분석	1,356	71.9	5.7
	3. 재무제표분석	269	14.3	1.1
	<b>소계(①)</b>	<b>1,885</b>	<b>100.0</b>	<b>8.0</b>
II. 세입세출(수입지출)결산	1. 세입세출결산	3,880	69.1	16.4
	2. 수입지출결산	1,101	19.6	4.6
	3. 프로그램결산	636	11.3	2.7
	<b>소계(②)</b>	<b>5,617</b>	<b>100.0</b>	<b>23.7</b>
III. 재무제표	1. 재무제표	634	25.0	2.7
	2. 중요한 회계처리방법	224	8.8	0.9
	2. 재무제표에 대한 주석(기타)	321	12.7	1.4
	3. 필수보충정보	611	24.1	2.6
	4. 부속명세서	742	29.3	3.1
	<b>소계(③)</b>	<b>2,532</b>	<b>100.0</b>	<b>10.7</b>
IV. 성과보고서 <sup>4)</sup>	1. 성과목표관리체계	500	3.7	2.1
	2. 성과보고	446	3.3	1.9
	3. 과제별 성과달성 현황 및 분석	11,031	80.8	46.6
	4. 별첨	1,671	12.2	7.1
		<b>소계(④)</b>	<b>13,648</b>	<b>100.0</b>
<b>합계(①+②+③+④)</b>		<b>23,682</b>		<b>100.0</b>



### ❖ 2012회계연도 국가결산보고서 사례 - 정보내용 관점에서의 분석

(사례1) 2012년 총수입·총지출 결산(p.17~p.20)

주요내용	<p>① 이에 따라 부가가치세, 관세, 농어촌특별세 등 국세수입이 예산보다 28조원 감소하는 등 세입여건이 악화되어 총수입은 예산(343.5조원) 대비 1.7조원 감소한 341.8조원을 시현하였다.</p> <p>② 반면, 총지출은 대내외적 경제 불확실성 확대에 대응하기 위해 재정집행을 강화함에 따라 예산(325.4조원) 대비 99.4% 수준인 323.3조원을 집행하였다.</p> <p>③ 이에 따라, 총수입에서 총지출을 차감한 통합재정수지는 18.5조원의 흑자가 발생하였으며, 통합재정수지에서 사회보장성기금 흑자(35.9조원)를 제외한 관리재정수지는 17.4조원 적자로 예산(△14.3조원) 대비 3.1조원 악화되었다.</p>
------	---

#### ● 현황

- ✓ 총수입·총지출 결산(재정수지) 결과를 설명
- ✓ 결산 결과에 대한 원인분석

#### ● 평가

- ✓ 원인분석이기 보다는 결산수치를 단순히 전년과 비교하여 증감 현상을 기술
- ✓ 표 안에서 결산수치 사이의 연산관계를 단순히 문장으로 전환

## ▣ 국가회계 재무정보 공시 현황

Towards Global Eminence



### ❖ 2012회계연도 국가결산보고서 사례 - 정보내용 관점에서의 분석

(사례2) 국가채무(p.21~p.22)

주요내용	<p>① 국가채무는 국채, 차입금, 국고채무부담행위로 이루어져 있으며, 그 중 국채가 국가채무의 약 98.8%(420.0조원)를 차지한다. 국채는 국고채권 362.9조원, 국민주택채권 49.5조원, 외화표시평형기금채권 7.6조원으로 구성되어 있다.</p> <p>② 국가채무가 22.3조원 증가한 주요 원인은 국채 증가(22.9조원)다. 국채 중 국고채권이 22.8조원 증가하였는데, 이는 일회계 적자보전(13.3조원), 외환시장 안정을 위한 외국환평형기금 예탁규모 증가(16.9조원)에 기인하고 있다.</p> <p>③ 국가채무를 성질별로 구분해 보면 향후 국민이 세금으로 상환해야 하는 적자성 채무는 202.0조원으로 전체 국가채무의 47.5%를 차지하고 있으며, 대응자산을 보유하고 있는 금융성 채무는 223.1조원으로 전체의 52.5%에 해당된다.</p>
------	--

#### ● 현황

- ✓ 국가채무의 규모 및 증가 원인을 설명

#### ● 평가

- ✓ (문단①~③) 원인분석이기 보다 표의 수치 및 증감 현상을 단순히 문장으로 전환
- ✓ (문단③) 대응자산의 특성(종류, 특성, 평가액, 듀레이션, 위험 등)에 대한 정보가 없어 재정 건전성 또는 채무상환능력 등을 평가하기에 제한적임



## ❖ 2012회계연도 국가결산보고서 사례 - 정보내용 관점에서의 분석

(사례3) 세입·세출 결산(일반회계) (p.29~P.39)

주요내용	<p>① (세외수입) 2012회계연도 일반회계 세외수입은 27.5조원으로 예산대비 1.6조원 증가하였다. 이는 유가증권 매각 지연으로 인한 차입금및여유자금회수에 따른 감소(<math>\Delta</math>1.9조원)에도 불구하고, 전년도 이월금 3.8조원 등이 증가하였기 때문이다.</p> <p>② (기능별 세출) 2012회계연도 일반회계 세출을 기능별로 보면 일반공공행정(22.9%), 교육(20.3%), 국방(14.8%), 사회복지(11.2%) 분야가 전체 지출액의 69.2%를 차지하였다.</p> <p>일반공공행정 분야 지출액은 50.4조원으로 예산현액 51.0조원 대비 98.9%를 집행하였고, 교육 분야 지출액은 44.9조원으로 예산현액 45.1조원 대비 99.5%를 집행하였다.</p> <p>③ (성질별 세출) 2012회계연도 일반회계 세출을 성질별로 보면 이전지출 55.6%, 전출금 등 16.1%, 인건비 10.9%가 전체 지출액의 82.6%를 차지하고 있다.</p> <p>인건비 지출액은 24.1조원으로 예산현액 24.3조원 대비 99.3%를 집행하였고, 자산취득 지출액은 14.2조원으로 예산현액 16.3조원 대비 86.8%를 집행하였다.</p> <p>④ (소관별) 소관별 세출 실적을 보면 교육과학기술부(48.5조원), 행정안전부(36.9조원), 국방부(23.0조원), 보건복지부(22.5조원)가 총지출액(220.7조원)의 59.3%를 차지하였다.</p>
------	--

### ● 현황

- ✓ 세입·세출 결산 결과를 설명
- ✓ 주요 세입·세출 항목의 핵심적인 원인을 제시할 것으로 기대됨

## ▣ 국가회계 재무정보 공시 현황

Towards Global Eminence



### ❖ 2012회계연도 국가결산보고서 사례 - 정보내용 관점에서의 분석

(사례3) 세입·세출 결산(일반회계) (p.29~P.39)

주요내용	<p>① (세외수입) 2012회계연도 일반회계 세외수입은 27.5조원으로 예산대비 1.6조원 증가하였다. 이는 유가증권 매각 지연으로 인한 차입금및여유자금회수에 따른 감소(△1.9조원)에도 불구하고, 전년도 이월금 3.8조원 등이 증가하였기 때문이다.</p> <p>② (기능별 세출) 2012회계연도 일반회계 세출을 기능별로 보면 일반공공행정(22.9%), 교육(20.3%), 국방(14.8%), 사회복지(11.2%) 분야가 전체 지출액의 69.2%를 차지하였다.</p>
------	---

#### ● 평가

- ✓ (문단①) “[표]2012회계연도 세외수입 실적(일반회계)”에 제시된 수치 중에 증감이 큰 항목을 단순히 문장으로 설명
  - ⇒ 어느 부처가 소유한 어떤 종류의 유가증권이 어떠한 이유로 매각이 지연되었는지, 향후 계획이나 전망은 어떠한지 등에 대한 언급 없음
  - ⇒ 전년도 이월금이 무슨 이유에서 증가하였는지, 이러한 이유가 미래에도 영향을 줄 것인지 등을 확인할 수 없음
- ✓ (문단②) 이유 또한 “[표]2012회계연도 기능별 세출 실적(일반회계)”에 제시된 수치를 단순히 문장으로 전환
  - ⇒ 지출액이 예산현액에 미달하는 주된 이유가 무엇인지를 기능별로 파악하기 어려움



## ❖ 2012회계연도 국가결산보고서 사례 - 정보내용 관점에서의 분석

(사례3) 세입·세출 결산(일반회계) (p.29~P.39)

주요내용	<p>③ (성질별 세출) 2012회계연도 일반회계 세출을 성질별로 보면 이전지출 55.6%, 전출금 등 16.1%, 인건비 10.9%가 전체 지출액의 82.6%를 차지하고 있다.</p> <p>인건비 지출액은 24.1조원으로 예산현액 24.3조원 대비 99.3%를 집행하였고, 자산취득 지출액은 14.2조원으로 예산현액 16.3조원 대비 86.8%를 집행하였다.</p> <p>④ (소관별) 소관별 세출 실적을 보면 교육과학기술부(48.5조원), 행정안전부(36.9조원), 국방부(23.0조원), 보건복지부(22.5조원)가 총지출액(220.7조원)의 59.3%를 차지하였다.</p>
------	---

### ● 평가

- ✓ (문단③) “[표]2012회계연도 성질별 세출 실적(일반회계)”에 제시된 수치를 문장으로 설명
  - ⇒ 인건비 또는 자산취득 지출액이 예산현액에 미달하여 집행된 원인은 무엇인지, 이러한 원인이 향후에도 지속될지, 지속된다면 그 경제적 효과는 어떨지 등에 대해 확인이 불가능
- ✓ (문단④) “[표]일반회계 소관별 세출 실적”에 제시된 수치를 문장으로 설명
  - ⇒ 소관별 특이사항, 정부의 정책우선순위에 따른 세출비중 및 변동 등 의미 있는 분석 없음
- ✓ (문단①~④) 핵심적인 원인과 경제적 영향, 미래 전망 등 의미 있는 정보 부족함

## ▣ 국가회계 재무정보 공시 현황

Towards Global Eminence



### ❖ 2012회계연도 국가결산보고서 사례 - 정보내용 관점에서의 분석

(사례4) 주요재정지표(p.56)

주요내용	분야	지표명	지표산식	'12년	'11년
				재정상태	
	부채증감율	...	16.6%		106.7%
	부채대비차입부채비율	...	43.3%		46.8%
	차입부채대비이자비용	...	4.4%		4.5%
	순차입부채	...	269.0조원		235.6조원
	자산재비부채비율	...	57.1%		50.7%
재정운영		재정운영순원가보상률	...	100.3%	89.5%
		총비용대비이자비용	...	4.5%	4.2%

#### ● 현황

- ✓ “ I .결산개요”에 제시된 주요 재정지표를 그대로 옮김
- ✓ 재정상태 및 재정운영성과 관련 지표의 실적을 양 회계연도를 비교하도록 구성

#### ● 평가

- ✓ 지표산식과 수치로 표시된 실적 이외에 어떠한 설명도 부가되어 있지 않음
- ✓ 지표의 의미, 실적 및 증감 원인, 미래 목표 수준이나 향후 전망 등 확인할 수 없음



### ❖ 2012회계연도 국가결산보고서 사례 - 정보내용 관점에서의 분석

(사례5) 국가재무제표(주요항목) (p.57~P.59)

주요내용	<p>① (자산) 2012년말 현재 재정상태표상 자산은 1,580.4조원으로 전년대비 55.4조원 증가하였다. 이는 투자자산 33.7조원, 사회기반시설 13.6조원, 일반유형자산 7.2조원이 증가하였기 때문이다.</p> <p>② (부채) 2012년말 현재 재정상태표상 부채는 총 902.1조원으로 전년대비 128.6조원 증가하였다. 이는 장기충당부채 97.3조원, 장기차입부채 23.9조원이 증가하였기 때문이다. 재무제표상 부채의 가장 큰 비중을 차지하는 장기충당부채의 증가는 주로 공무원 및 군인에 대한 연금충당부채로서 2012년도에 연금충당부채의 산정방식 변경 등에 기인한다.</p> <p>③ (재정운영결과) 2012회계연도 재정운영표상 재정운영순원가는 254.1조원이며 전년대비 3.5조원이 감소하였다. 재정운영순원가에서 국제수익, 부담금수익, 제재금수익 등의 비교환수익 등은 254.9조원, 재정운영순원가에서 비교환수익 등을 차감한 재정운영결과는 △0.8조원이다.</p>
------	---

#### ● 현황

- ✓ 자산, 부채, 재정운영결과의 결산 결과를 설명

#### ● 평가

- ✓ 원인분석이기 보다는 결산수치를 단순히 문장으로 기술
- ✓ 정보이용자가 알고자 할 것으로 기대되는 다음의 정보를 얻을 수 없음

## ▣ 국가회계 재무정보 공시 현황

Towards Global Eminence



### ❖ 2012회계연도 국가결산보고서 사례 - 정보내용 관점에서의 분석

#### ● 평가(계속)

- ✓ 자산이나 부채의 증감이 어떠한 재정활동에 의해 어떠한 규모로 발생하였고, 그 경제적 영향은 얼마나 지속될 것인가
- ✓ 자산의 주요 항목의 수치가 그 자산의 진정한 경제적 효익을 반영하고 있는가
- ✓ 자산의 손상가능성이나 회수가능성에 중대한 의문은 없는가
- ✓ 장기적으로 국가가 부채를 상환할 능력을 갖추고 있는가,
- ✓ 어떤 부채를 긴급히 상환해야 할 경우 어떠한 자산을 어떤 방식으로 얼마만큼 활용할 수 있는가
- ✓ 부채 변동의 가장 중요한 원인인 연금충당부채의 산정방식은 핵심적으로 어떤 내용이 변경되었고, 그 배경은 무엇이고, 미래 재정상태에 미치는 영향은 어떤가
- ✓ 재정운영순원가 또는 재정운영결과는 국가의 경제능력이나 현금흐름창출능력(또는 수입·지출 전망)에 비추어 적절한 수준인가
- ✓ 미래에도 현재 수준의 재정운영원가를 부담하여 계획된 재정활동을 무리 없이 수행할 수 있을 것인가



### ❖ 국가결산보고서의 문제점

- 정보이용자 관점
  - ✓ 정보이용자에 대한 정의가 제시되지 않아 재무보고의 목적 및 원칙이 모호함
  - ✓ 정보이용자의 정의에 따라 국가결산보고서의 유용성, 이해가능성, 목적적합성에 대한 평가가 달라질 수 있음
- 정보활용 관점 : 원가 > 효익
  - ✓ 분량 및 범위가 방대하고, 정부부문의 고유한 특성이 별다른 설명 없이 적용됨
  - ✓ 정보활용을 위해 상당한 수준의 전문적 지식 및 인적·물적 자원 필요
- 정보전달방식 관점 : 이해가능성 ↓
  - ✓ 대부분 수치화된 결산정보가 표로 제시되고 어려운 전문용어 및 개념 사용
  - ✓ 일반국민의 눈높이에 맞는 방식으로 쉽게 전달하려는 노력 필요
- 정보내용 관점 : 목적적합성 ↓
  - ✓ 결산현황에 대한 간략한 설명을 형식적으로 제공
  - ✓ 깊이 있고 구체적인 원인분석과 미래에 대한 예측 등 의미 있는 정보가 필요

## ▣ 국가회계 재무정보 공시의 개선방안

Towards Global Eminence



### ❖ 정보이용자에 대한 개념 정립

- 국가결산정보의 유용성, 이해가능성, 목적적합성 등 질적 속성을 평가하기 위한 전제조건임
- 선진국 사례
  - ✓ 미국 : 국회 및 일반국민
  - ✓ EU : 국민, 의회의원, 투자자 및 기타 이해관계자

### ❖ 정보이용자의 요구를 반영한 결산정보 제공

- 국가결산정보의 목적적합성에 대한 판단 기준임
- 정부의 수탁책임(stewardship) 및 회계책임(accountability)
- 미국의 사례
  - ✓ 원가와 예산적자의 차이점
  - ✓ 자산·부채의 변동에 대한 개별 부처 또는 개별 정책 수준의 심도 있는 원인분석
  - ✓ 부채의 증가 수준과 상환가능성에 대한 체계적인 전망
  - ✓ 주요 재정정책의 향후 75년간 지속가능성에 대한 평가



- ❖ 정보이용자가 활용하기 쉬운 형태로 결산정보 제공
  - 방대한 분량의 축소를 통해 효율적 활용이 가능한 형태로 제공 필요
  - 국가결산보고서의 이원화
    - ✓ 결산개요 (분석보고서)
    - ✓ 수치화된 결산정보 (각종 결산서식)
- ❖ 정보이용자가 이해하기 쉬운 서술적 방식으로 분석정보 제공
  - 일상적인 용어를 사용한 서술적 보고서(narrative report)를 통해 전문적인 지식이 없더라도 누구나 이해할 수 있도록 제공할 필요
  - 사례
    - ✓ 민간기업의 MD&A
    - ✓ 미국 정부의 대 국민보고서(Citizens' Guide)

## ▣ 국가회계 재무정보 공시의 개선방안

Towards Global Eminence



- ❖ 결산정보의 투명성 제고를 위한 절차의 도입
  - 독립된 회계전문가에 의한 회계감사 실행 필요
  - 회계기준을 엄격히 준수하고, 공시한 결산정보가 사실과 다름이 없다는 내용을 최고 결산책임자가 별도로 확인
    - ✓ 미국 : 재무부장관의 메시지
- ❖ 발생주의 회계제도의 특성이 담긴 결산정보의 확대
  - 최근의 실증연구에 의하면 발생주의 재무보고가 정부의 경제적 원가를 보다 잘 설명하는 것으로 평가됨
  - 재무제표-부속서류-세입·세출(수입·지출)결산서와의 연계성을 강화 필요
    - ✓ 세출(세입) 또는 지출(수입)로 표시된 재정활동의 결과가 자산의 증가(감소), 부채의 감소(증가), 원가의 증가(감소) 등과 같이 재무제표에 미치는 영향
    - ✓ 재무제표의 자산(부채)과 개별법의 자산(부채)명세서와의 연계성
  - 재정활동의 적절성이나 효율성을 평가하는데 도움이 될 것으로 기대됨



- ❖ 디지털예산회계시스템의 고도화를 통한 재무정보 공시 개선
  - 정보이용자가 회계실체, 결산기간, 결산항목, 재정지표 등의 검색조건을 직접 선택할 수 있는 다차원적 조회기능
  - 조회된 정보를 정보이용자가 원하는 보고서양식으로 출력할 수 있는 기능
  - 세입·세출결산서, 재무제표 등 재정분석을 위한 기초정보(raw data)를 정보이용자가 원하는 조건으로 다운로드 받을 수 있는 기능
    - ✓ 한국은행 경제통계시스템(<http://ecos.bok.or.kr>)
    - ✓ 금융감독원의 전자공시시스템(<http://dart.fss.or.kr>)
    - ✓ 한국상장회사협의회 기업정보 TS2000(<http://www.kocoinfo.com>)
    - ✓ 국세청의 공익법인 결산서류 등 공시시스템(<http://npoinfohometax.go.kr>)
    - ✓ 교육과학부의 대학알리미(<http://www.academyinfo.go.kr>)

## ▣ 결론



- ❖ 대표적인 국가회계 재무정보인 국가결산보고서는 방대한 재정활동의 결과를 국민 등 정보이용자에게 전달하는 핵심적 수단
  
- ❖ 주요 국제기구의 제언
  - IMF : 정부가 국민 및 국회에 재정집행에 대한 회계책임성을 확보할 수 있도록 재정투명성 제고 필요
  - EC : 발생주의 회계처리가 공공부문 재무보고의 투명성과 회계책임을 제고 가능
  
- ❖ 정보이용자 관점에서의 국가결산보고서 개선을 통해 재정투명성 제고를 기대



감사합니다.



주제발표 2

# 발생주의 국가재무정보를 활용한 현 관리지표의 문제점과 새로운 관리지표의 개발

최 원 석 (서울시립대학교), 김 봉 환 (서울대학교), 노 희 천 (송실대학교)



발생주의 국가재무정보를 활용한  
현 관리지표의 문제점과 새로운  
관리지표의 개발

2014. 10. 17.

최원석(서울시립대), 김봉환(서울대), 노희천(숭실대)

## 차례

- 서론
- 재정지표 개발
  - 재정지표 개념 및 목적 정립 필요
  - 현 재정지표 진단 및 개선할 사항
  - 재정지표 개발의 어려움
  - 재정지표 범주: 재정안정성, 재정투명성, 재정효율성
  - 재정지표의 활용
  - 재정지표의 유용성 및 한계

## 서론

- 발생주의 국가재무정보가 산출되고 있으나, 본 정보를 활용하여 행정  
정에 피드백을 받는다거나 국가재정활동의 주요한 내용을 국민들에  
게 알린다는 측면에서 제대로 활용되고 있지 못하다고 판단됨
- 본 연구에서는 국가재무정보를 활용한 재정지표의 현황과 문제점을  
분석하고, 국가회계의 목적인 공공회계책임(public accountability)을  
달성하기 위해 바람직한 재정지표의 목적, 구조 및 구체적인 산출  
방법 등에 대해 살펴보고자 함
- 본 연구는 아직 진행 중인 연구로서 공동저자인 김봉환 교수(서울대)  
의 working paper인 “현행 국가 결산보고서상 재정지표 분석과 새  
로운 재정지표의 제안(김봉환과 전성만 2014)”에서 기본적인 아이디  
어를 얻어 발전시켰음을 밝힘

## 재정지표의 개념

- 정의
  - 국가의 재정상태와 재정운영결과를 쉽고 빠르게 확인하여 현재 존재하는 문제점에 주의를 기울이고 미래를 대비할 수 있는 우선순위를 정하도록 돕기 위한 관리기법
    - 중앙정부: 재정상태에 초점을 두고 국가결산보고서에 보고
    - 지방정부(지방자치단체): 재정활동의 관리 측면에 초점을 두고 재무보고서에 보고
  - 재정지표(fiscal indicator)와 재무지표(financial indicator) 라는 용어를 혼용하여 사용
- 특징: 발생주의·복식부기 회계 적용
  - 국가 재무담당자의 책임성을 향상시키고 재무관리의 건전성 촉진 (Chan 2003, Paulsson 2006, Pina et al. 2009 등)
  - 아직 발생주의·복식부기 도입 효과가 크지 않음
    - 국민에 대한 대응성, 투명성, 책임성 등이 증대되지 않음

## 선행연구

- 재정지표 정립을 위한 기준
  - 재정투명성 확보(Kopits & Craig 1998)
    - 공개성, 접근성, 이해가능성, 적시성, 관련성, 비교가능성, 신뢰성 등 필요
- 장단기 지불능력 중요성 검토
  - 지방정부의 지불능력 개념 도입
    - 미국 ICMA(international city/county management association)  
(Gove 1980, Groves & Valente 1994)
- 국내 지방정부 관련
  - 예산회계에서 재무회계 전환
    - 1990년대 후반 지방재정상태에 대한 분석(박완규·임성일 1998, 배인명 1997, 임성일·서정섭 2004 등)
    - 2000년대 후반 복식부기 재무회계 재정지표 관련 연구(이효 등 2004, 배득중 2010, 김정애·최종서 2013 등)

## 국가 재정지표 공시 현황

- 2013 회계연도 국가결산보고서 58쪽

분야	지표명	지표산식
재정상태	자산증감율	(당기 자산/전기 자산) - 1
	부채증감율	(당기 부채/전기 부채) - 1
	부채대비 차입부채비율	차입부채*/부채
	차입부채대비 이자비용	이자비용/평균차입부채
	순차입부채	차입부채 - 현금및금융자산**
	자산대비 부채비율	부채/자산
재정운영	재정운영순원가보상률	비교환수익/재정운영순원가
	총비용대비 이자비용	이자비용/총비용***

## 현 재정지표의 진단

- 재정지표 활용측면을 고려한 진단
  - 단조로운 부채 중심의 재정지표
    - 재정활동을 지속적으로 운영할 수 있는 능력을 보여주기에 부족
    - 단기부채와 장기부채를 구분하지 않아 단기적인 부채상환능력을 보여주기 어려움
    - 차입부채에 포함되지 않는 장기충당부채 및 기타 장기부채에 대한 관리정보 부재
  - 단조로운 보고 방식
    - 연도별 증감률을 단순히 보여주므로 증감의 원인을 파악하기에 한계가 있음

## 국가 재정지표 개선할 사항

- 국가 채무상환능력을 판단하는 부채지표의 부재
  - 부채대비 차입부채비율의 경우에는 차입부채의 감소를 통해 비율이 감소될 수도 있지만 부채의 증가에 의해서도 비율이 감소할 수 있으므로 국가 채무상환능력을 판단하기에는 어려움
  - 국제신용평가기관이 국가 신용등급 평가에 활용할 수 있도록 하여 대외적인 국가인지도 개선 필요
- 국민들이 체감할 수 있는 지표의 부족
  - 국가의 대국민 서비스에 해당하는 복지분야에 지출을 늘리고 있음에도 국민들이 누리고 있는 공공서비스에 대한 인식이 부족하며, 국가의 재정활동에 대한 호응도 떨어지는 편으로 볼 수 있음
  - 국가의 재정상태 및 재정운영에 관련한 정보를 국민이 접근하기 편리하고 이해하기 쉽도록 설정하여 국민들의 동참과 공감대 형성 필요
- 국가 재정운영의 효율성을 평가하는 재정지표의 부족
  - 단순히 예산회계에 의해 단기간의 지출을 통해 재정운영의 효율성을 평가하여 장기간에 걸친 재정활동의 효율성을 적절하게 측정하기 어려움

## 재정지표 개발이 어려운 원인

- 현행 국가결산보고서의 구조
  - 현금주의에 따른 세입세출보고서와 발생주의에 따른 재무제표로 이원적인 구조
    - 세입세출보고서와 재무제표를 연결하여 재정활동을 분석하기에 어려움
    - 국가결산보고서의 작성 및 관리 주체인 공무원이 발생주의 재무제표에 대한 이해도가 낮음
    - 내부 관리 목적으로 세입세출보고서가 더 중요하므로 발생주의에 따른 재무제표에 대한 관심이 낮음

## 새로운 재정지표 개발

- 재정지표의 목적 설정
  - 재정지표 활용 목적에 따라 재정지표의 범위와 수준이 달라짐
    - 재정활동의 전체적인 상황을 빠르게 확인하여 내부 관리 강화
    - 재정지출의 내용을 국민에게 잘 설명할 수 있는 방안 강구
    - 국제비교를 통해 국가신용도 및 국가경쟁력 확인
    - 국내 법체계와 연계한 법적 안정성 확보
- 새로운 재정지표의 범주
  - 설정근거
    - 국가재정법의 예산편성 및 집행 원칙(16조)에 부합
    - 국가재정법의 재정건전화(5장) 측면에 부합
    - OECD의 국가재정규정(fiscal rules)에 부합
  - 재정지표 범주
    - 재정안정성: 재정적자 및 복지지출 증대로 인한 미래 위험성 확인
    - 재정투명성: 연금 및 복지 등으로 인한 세대간 갈등 완화
    - 재정보효율성: 사후적인 성과평가를 통해 재정활동의 효율성 증대

## 재정지표의 개괄

- 재정안정성
  - 현행 국가결산보고서에 포함되지 않은 장·단기 국가부채상환능력 평가
    - 관련지표: 단기채무상환능력비율, 유동비율, 차입부채대비 현금창출자산, 부채대비 유동부채비율 등
- 재정투명성
  - 국민 부담액과 행정서비스 비용을 비교하여 재정활동의 이해를 높임
    - 현세대 부담률: 국민 1인당 공무원비용, 공무원 1인당 비용, 국민 1인당 단기차입부채, 국민 1인당 행정서비스원가, 국민 1인당 조세부담액 등
    - 미래세대 부담률: 국민 1인당 장기충당부채, 국민 1인당 장기차입부채, 미래세대 유형·고정자산 부담비율, 국민 1인당 차입부채 등
- 재정보수율성
  - 중앙관서의 재정활동 성과를 확인
    - 관련지표: 국세평균징수기간, 프로그램순원가비율, 자산손상비율, 유지보수율, 관리운영비율 등

## 재정안정성

- 단기채무상환능력비율
  - 산식: 순경상재정수익 / (단기차입금 + 유동성 장기차입부채 + 이자비용)
    - 순경상재정수익 = 비교환수익 - 관리운영비
  - 단기간 부채상환능력 점검: 지표값이 높을수록 재정안정성 높아짐
- 유동비율
  - 산식: 유동자산 / 유동부채
  - 1년 이내에 현금유·출입 능력 점검: 지표값이 높을수록 재정안정성 높아짐
- 차입부채대비 현금창출자산
  - 산식: (유동자산 + 투자자산 + 기타비유동자산) / 차입부채
    - 차입부채 = 단기차입금 + 유동성 장기차입부채 + 장기차입부채
  - 국가부채 지불능력 검토: 지표값이 높을수록 재정안정성이 높아짐
- 부채대비 유동부채비율
  - 산식: 유동부채 / 부채총계
  - 단기간 상환할 부채 수준 점검: 지표값이 낮을수록 재정안정성이 높아짐

## 재정투명성: 현세대 부담률

- 국민 1인당 공무원비용
  - 산식: 총공무원비용 / 인구수
    - \* 총공무원비용 = 인건비 + 복리후생비 + 연금비용
  - 행정서비스를 받기 위한 국민 부담수준 점검
- 공무원 1인당 비용
  - 산식: 총공무원비용 / 공무원 연평균 인원
  - 행정서비스 제공을 위한 비용 수준 점검
- 국민 1인당 단기차입부채
  - 산식: (단기차입금 + 유동성 장기차입부채) / 인구수
  - 단기에 갚아야 하는 국민 부담 수준 점검
- 국민 1인당 조세부담액
  - 산식: (국세수익 + 부담금수익 + 제재금수익) / 인구수
  - 국민 한 명이 부담하는 조세수준 점검

## 재정투명성: 미래세대 부담률

- 미래세대 유형·고정자산 부담비율
  - 산식: 장기차입부채 / 유형·고정자산
  - 사회기반시설을 확보하기 위한 미래세대 부담 확인
- 국민 1인당 차입부채
  - 산식: 차입부채 / 인구수
  - 현세대와 미래세대의 부담 확인

## 재정효율성

- 국세평균징수기간
  - 산식: 365 / 국세수익채권회전율
  - \*국세수익채권회전율 = 국세수익 / 미수국세 (2개 연도 평균)
  - 국세 징수의 효율성 확인
- 프로그램순원가비율
  - 산식: 프로그램순원가 / 관리운영비
  - 개별 중앙관서의 재정활동에 직접적으로 투입되는 비율 확인
- 자산손상비율
  - 산식: 자산손상차손 / 유형자산
  - 유형자산의 유지보수를 통해 효율적인 자산 관리여부 확인
- 유지보수비율
  - 산식: 유지보수비 / 유형자산
  - 위의 지표와 유사한 개념으로 유형자산의 실제 유지보수비를 통해 효율적인 자산 관리여부 확인
- 관리운영비율:
  - 산식: 관리운영비 / 프로그램순원가
  - 프로그램을 지원하기 위해 투입되는 간접비용의 비율을 통해 프로그램의 효율적인 지원여부 확인

## 재정지표의 활용

- 걱정 기준 초과여부 확인
  - 국가 차원에서 걱정 수준의 재정안정성, 재정투명성 및 재정효율성을 규정하는 기준점 마련
    - OECD에서 국가재정규정(fiscal rules)에 expenditure rule, budget balance, debt rule, revenue rule 등 설정
    - 대한민국의 경우 expenditure rule에 있어서만 내부적인 정책으로 정립되어 있고 다른 국가재정규정은 마련되어 있지 않음
    - 개발된 재정지표를 통해 국가재정규정을 마련하는 시작점이 될 수 있음
  - 걱정 기준을 초과하는 경우 문제를 빨리 확인하여 대응할 수 있음
- 추세 및 국가 간 비교
  - 연도별 변화를 통해 변화가 큰 경우 사전적으로 대비할 수 있음
  - 다른 국가의 변화와 국내 변화를 비교하여 다른 국가의 경험을 바탕으로 사전적인 대응이 가능

## 재정지표의 유용성 및 한계

- 유용성

- 현재 제공하지 않는 장·단기 부채정보를 활용하여 재정활동의 위험을 확인하고 대비할 수 있음
- 국민이 국가 재정활동에 관심을 갖고, 행정 담당자가 회계책임성을 향상시킬 수 있음
- 재정활동의 직접적인 성과를 빠르게 확인할 수 있음

- 한계

- 국민 1인당 기준으로 설계된 지표에서 국민 소득수준, 직업, 연령 등의 세부적인 사항을 어떻게 반영할 것인지에 대한 고민 필요
- 현세대와 미래세대에 대한 개념을 정립할 필요가 있음



주제발표 3

# 주요국 재무결산 분석 등을 통한 재무보고 개선방안 연구

정 도 진 (중앙대학교), 김 종 현 (한양대학교)





# 주요국 재무결산 분석 등을 통한 재무보고서 개선방안 연구

---

정도진(중앙대), 김종현(한양대)

2014. 10. 17

## Table of Contents

- 
1. OECD 국가의 발생주의 회계제도 도입 현황
  2. 주요국 재무보고서 종류의 비교
    - (1) 주요 재무제표
    - (2) 부속서류
  3. 재무제표별 비교
    - (1) 재정상태표
    - (2) 재정운영표(손익계산서)
    - (3) 현금흐름표
    - (4) 재무제표에 대한 주석
  4. 주요국 국가결산보고서의 구성
  5. 시사점

# 1. OECD 국가의 발생주의 회계제도 도입 현황

❖ OECD 국가 34개국 중 18개국이 발생주의 국가회계를 도입하고 있으며, 우리나라는 2009년, 16번째로 도입함.

발생주의 국가회계 적용 국가

No.	구 분	발생주의 도입연도	No.	구 분	발생주의 도입연도
01	스페인	1989년	10	캐나다	2003년
02	뉴질랜드	1992년	11	에스토니아	2004년
03	스웨덴	1993년	12	프랑스	2006년
04	호주	1995년	13	터키	2006년
05	그리스	1997년	14	스위스	2007년
06	미국	1997년	15	슬로바키아	2008년
07	핀란드	1998년	16	한국	2009년
08	아이슬란드	1998년	17	폴란드	2011년
09	영국	2002년	18	오스트리아	2013년

현금주의 국가회계 적용 국가

No.	구 분	No.	구 분
01	벨기에	09	이탈리아
02	체코	10	일본
03	덴마크	11	룩셈부르크
04	칠레	12	네덜란드
05	독일	13	노르웨이
06	헝가리	14	멕시코
07	아일랜드	15	포르투갈
08	이스라엘	16	슬로베니아

\* Source : 국가회계 및 재정통계 선진화 기획재정부(2014년 6월)

주요국가  
국가회계  
비교

구 분	발생주의 도입연도	국가회계 적용기준	예산회계 적용기준
뉴질랜드	1992년	NZ GAAP + NZ IFRS	발생주의
호 주	1995년	AeIFRS + IPASA 참조	발생주의
미 국	1997년	U.S. GAAP [Statement of Federal Financial Accounting Standards (SFFAS)]	현금주의
영 국	2002년	IFRS	발생주의
캐나다	2003년	Accounting Standards for the Public Sector	발생주의
한 국	2009년	국가회계기준	현금주의

\* Source : OECD 발생주의 국가회계 심포지엄 출장 결과보고\_한국조세재정연구원(2013년 3월)

## 2. 주요국 재무보고서 종류의 비교

### (1) 주요 재무제표

구 분	재무제표 종류				
	재정상태표	재정운영표(손익계산서)	순자산변동표	현금흐름표	추가 작성 재무제표
	○	○	○	X	X
한 국	<ul style="list-style-type: none"> <li>우리나라의 재정상태표는 2013년 기준으로 총 90개 계정으로 구성되어 상당히 복잡하게 작성되고 있음.</li> </ul>	<ul style="list-style-type: none"> <li>각 부처별로 원가를 공시하고 있으며, 재정운영순원가에서 비교환수의 등을 차감하는 형식으로 공시함.</li> </ul>		<ul style="list-style-type: none"> <li>작성하지 않음</li> </ul>	
미 국	<ul style="list-style-type: none"> <li>미국은 총 29개 계정으로 단순화 되어 정보이용자들이 이해하기 쉽게 구성되어 있음.</li> </ul>	<ul style="list-style-type: none"> <li>각 부처별로 원가를 공시하는 것은 우리나라와 동일하지만, 미국은 원가 뿐만 아니라 수익과 운영비용까지 보고하고 있음.</li> <li>“Statement of Net Cost”는 “Statement of Operations and Changes in Net Position” 내용 중 재정운영원가에 해당하는 부분을 각 부처별로 자세하게 보여주고 있음.</li> </ul>		<ul style="list-style-type: none"> <li>Reconciliations of Net Operating Cost and Unified Budget Deficit                             <ul style="list-style-type: none"> <li>- 운영 및 투자활동과 관련된 발생주의 비용과 현금주의에 따른 예산간의 차이를 조정.</li> <li>- 우리나라는 필수보충정보에서 “총잉여금-재정운영결과조정표”를 작성하고 있음.</li> </ul> </li> <li>Statements of Changes in Cash Balance from Unified Budget and Other Activities                             <ul style="list-style-type: none"> <li>- 재무활동 결과를 반영한 최종 현금흐름을 보여줌</li> </ul> </li> </ul>	<ul style="list-style-type: none"> <li>Statements of Social Insurance (사회보장보험계산서)</li> <li>Statement of Changes in Social Insurance Amounts(사회보장보험 변동계산서)</li> </ul> <p>: 우리나라는 필수보충정보에서 작성하고 있음.</p>
영 국	<ul style="list-style-type: none"> <li>총 25개 계정으로 단순화 되어 정보이용자들이 이해하기 쉽게 구성되어 있음.</li> </ul>	<ul style="list-style-type: none"> <li>손익계산서와 포괄손익계산서로 구분하여 작성하고 있음.</li> </ul>			
호 주	<ul style="list-style-type: none"> <li>총 53개 계정으로 단순화 되어 정보이용자들이 이해하기 쉽게 구성되어 있음.</li> </ul>				<ul style="list-style-type: none"> <li>Sector Statements(부문별 보고서)</li> </ul>
뉴질랜드	<ul style="list-style-type: none"> <li>예상(Forecast)과 실제(Actual)를 비교하는 형식으로 작성</li> <li>총 31개 계정으로 단순화 되어 정보이용자들이 이해하기 쉽게 구성되어 있음.</li> </ul>	<ul style="list-style-type: none"> <li>예상(Forecast)과 실제(Actual)를 비교하는 형식으로 작성</li> </ul>	<ul style="list-style-type: none"> <li>예상(Forecast)과 실제(Actual)를 비교하는 형식으로 작성</li> </ul>	<ul style="list-style-type: none"> <li>예상(Forecast)과 실제(Actual)를 비교하는 형식으로 작성</li> </ul>	<ul style="list-style-type: none"> <li>Sector Statements(부문별 보고서)</li> <li>Analysis of Expenses by Functional Classification (기능별 지출분류에 따른 비용분석): 우리나라는 현금주의에 따른 예산으로만 작성되고 있음.</li> </ul>
캐나다	<ul style="list-style-type: none"> <li>총 20개 계정으로 단순화 되어 정보이용자들이 이해하기 쉽게 구성되어 있음.</li> </ul>				

## 2. 주요국 재무보고서 종류의 비교

### (2) 부속서류

- ❖ 한국은 필수보충정보(7개), 부속명세서(11개) 총 18개의 부속서류를 작성하고 있음. 한국의 부속서류에 해당하는 내용은 미국 등 **주요 선진국의 경우 대부분 재무제표에 대한 주석사항으로 작성**하고 있으며, 추가로 작성하는 부속서류를 최소화하여 결산보고서의 효율성을 높이고 있음.

<p style="text-align: center; font-weight: bold;">한 국</p>	<p style="text-align: center;">&lt; 필수보충정보 &gt;</p> <ol style="list-style-type: none"> <li>1. 유산자산의 종류, 수량 및 관리상태</li> <li>2. 연금보고서</li> <li>3. 보험보고서</li> <li>4. 사회보험보고서</li> <li>5. 총잉여금 재정부영결과조정표</li> <li>6. 수익·비용 성질별 재정부영표</li> <li>7. 그 밖에 재무제표에는 반영되지 아니하였으나 중요하다고 판단되는 정보</li> </ol>	<p style="text-align: center;">&lt; 부속명세서 &gt;</p> <table border="0" style="width: 100%;"> <tr> <td style="vertical-align: top;"> <ol style="list-style-type: none"> <li>1. 현금및현금성자산명세서</li> <li>2. 금융상품명세서</li> <li>3. 장기투자증권명세서</li> <li>4. 미수채권명세서</li> <li>5. 대여금명세서</li> <li>6. 일반유형자산명세서</li> </ol> </td> <td style="vertical-align: top;"> <ol style="list-style-type: none"> <li>7. 사회기반시설명세서</li> <li>8. 무형자산명세서</li> <li>9. 국채및공채명세서</li> <li>10. 차입금명세서</li> <li>11. 출연비명세서</li> </ol> </td> </tr> </table>	<ol style="list-style-type: none"> <li>1. 현금및현금성자산명세서</li> <li>2. 금융상품명세서</li> <li>3. 장기투자증권명세서</li> <li>4. 미수채권명세서</li> <li>5. 대여금명세서</li> <li>6. 일반유형자산명세서</li> </ol>	<ol style="list-style-type: none"> <li>7. 사회기반시설명세서</li> <li>8. 무형자산명세서</li> <li>9. 국채및공채명세서</li> <li>10. 차입금명세서</li> <li>11. 출연비명세서</li> </ol>
<ol style="list-style-type: none"> <li>1. 현금및현금성자산명세서</li> <li>2. 금융상품명세서</li> <li>3. 장기투자증권명세서</li> <li>4. 미수채권명세서</li> <li>5. 대여금명세서</li> <li>6. 일반유형자산명세서</li> </ol>	<ol style="list-style-type: none"> <li>7. 사회기반시설명세서</li> <li>8. 무형자산명세서</li> <li>9. 국채및공채명세서</li> <li>10. 차입금명세서</li> <li>11. 출연비명세서</li> </ol>			
<p style="text-align: center; font-weight: bold;">미 국</p>	<p style="text-align: center;">&lt; Required Supplementary Information (Unaudited) &gt;</p> <ol style="list-style-type: none"> <li>1. 정부의 재정예측(Fiscal Projections for the U.S. Government)</li> <li>2. 사회보험(Social Insurance)</li> <li>3. 유지관리 및 보수(Deferred Maintenance and Repairs)</li> <li>4. 기타 환급요구(Other Claims for Refunds)</li> <li>5. 조세사정(Tax Assessments)</li> <li>6. 위험추정(Risk Assumed)</li> <li>7. 연방 석유 및 가스 자원(Federal Oil and Gas Resources)</li> </ol>	<p style="text-align: center;">&lt; Required Supplementary Stewardship Information (Unaudited) &gt;</p> <ol style="list-style-type: none"> <li>1. 비연방의 물리적 자산(Non-Federal Physical Property)</li> <li>2. 인적자원(Human Capital)</li> <li>3. 연구개발(Research and Development)</li> </ol>		
<p style="text-align: center; font-weight: bold;">영 국</p>	<ol style="list-style-type: none"> <li>1. 연결대상정부기관(List of entities consolidated in WGA)</li> <li>2. 비연결대상정부기관(Entities that are not consolidated in WGA)</li> <li>3. 연결대상지방정부기관(Minor entities excluded from the consolidation)</li> <li>4. 정부재무보고서 매뉴얼 이외의 방법으로 작성된 리스트(List of departures from the 2012-13 Government Financial Reporting Manual)</li> <li>5. 용어사전(Glossary)</li> </ol>			
<p style="text-align: center; font-weight: bold;">뉴질랜드</p>	<ol style="list-style-type: none"> <li>1. 미처분 지출(Statement of Unappropriated Expenditure)</li> <li>2. 비상시 발생한비용 및 자본적 지출(Statement of Expenses or Capital Expenditure Incurred in Emergencies)</li> <li>3. 신탁금(Statement of Trust Money)</li> </ol>			

### 3. 재무제표별 비교

#### (1) 재정상태표

❖ 재정상태표는 주요 선진국에서 모두 유사한 형식으로 작성하고 있는데, 뉴질랜드의 경우에는 **예상(Forecast)과 실제(Actual)를 비교하는 형식으로 작성**하고 있음. (뉴질랜드는 재정상태표 뿐만 아니라 모든 재무제표에서 예상과 실제를 비교하는 형식으로 작성하고 있음.)

#### 한 국

#### 뉴 질 랜 드

##### 1. 재정상태표

단기말 : 2013년 12월 31일 현재  
 전기말 : 2012년 12월 31일 현재  
 대한민국 정부

	2013	2012
<b>자산</b>		
<b>I. 유동자산</b>	291,141,154,101,150	267,698,747,572,227
1. 현금및현금성자산	100,047,579,696,459	102,834,397,723,475
2. 단기금융상품	14,606,847,346,422	16,338,659,297,446
3. 단기투자증권	103,934,325,484,699	81,432,249,710,730
4. 미수채권	36,845,159,852,145	28,143,098,272,634
미수채권현재가시할반사금	(9,212,714,471)	(17,523,094)
미수채권대손충당금	(11,252,832,330,306)	(4,893,507,066,556)
5. 단기대여금	23,488,421,316,945	37,977,627,942,553
단기대여금대손충당금	(521,333,792,823)	(14,097,323,369,038)
6. 기타유동자산	24,002,199,242,080	19,963,562,584,077
<b>II. 무동자산</b>	563,127,200,942,595	516,736,050,309,545
1. 장기금융상품	2,153,999,220,037	2,376,689,414,254
2. 장기투자증권	396,008,608,466,826	361,993,641,198,226
3. 장기대여금	138,392,070,622,168	123,547,907,199,541
장기대여금현재가시할반사금	(1,716,499,563)	-
장기대여금대손충당금	(2,797,304,272,275)	(6,542,931,367,005)
4. 기타투자자산	49,371,543,405,402	35,360,743,864,529
<b>III. 말잔유동자산</b>	508,581,623,299,878	500,005,719,858,241
1. 보지	332,844,650,231,564	333,870,684,856,399
2. 선금	55,797,041,250,332	48,677,977,374,475
선금과가상각누계액	(5,654,220,059,099)	(3,908,052,423,312)
선금사용수익권	(16,989,319,082)	(16,431,487,422)
3. 구축물	11,336,452,839,382	12,345,382,949,061
구축물과가상각누계액	(4,126,975,509,287)	(3,671,302,933,728)
구축물사용수익권	(28,033,295,521)	(31,168,351,409)
4. 기계장치	7,984,141,383,638	7,980,023,760,359
기계장치과가상각누계액	(4,143,024,312,556)	(4,329,487,959,929)

#### Statement of Financial Position

as at 30 June 2013

Note	Forecast 30 June 2013 Budget 12 Budget 13 \$m \$m		Actual 30 June 2013 30 June 2012 \$m \$m	
	<b>Assets</b>			
	14,327	16,492	Cash and cash equivalents	14,924 10,686
	16,799	19,189	Receivables	14 19,883 20,956
	36,197	40,392	Marketable securities, deposits and derivatives in gain	15 44,000 48,385
	15,853	16,616	Share investments	16 17,359 14,385
	23,895	23,432	Advances	17 22,613 21,766
	1,360	1,248	Inventory	18 1,140 1,234
	2,051	2,064	Other assets	19 2,295 2,134
	121,335	109,334	Property, plant & equipment	20 109,833 108,584
	9,967	9,509	Equity accounted investments	21 9,593 9,483
	2,571	2,687	Intangible assets and goodwill	22 2,776 2,705
	282	2	Forecast for new capital spending	- -
	(350)	(280)	Top-down capital adjustment	- -
	<b>244,287</b>	<b>240,685</b>	<b>Total assets</b>	<b>244,416 240,318</b>

### 3. 재무제표별 비교

### (2) 재정운영표(손익계산서)

❖ 한국의 경우 재정운영표에서 부처별 재정운영순원가, 비교환수익 등을 나타내고 있음. 미국도 한국과 유사하게 작성하고 있으나, 미국의 순원가표(Statement of Net Cost)는 부처별 총원가, 수익, 추정외의 변경으로 인한 손익 등을 함께 공시하고 있음. 또한 미국의 재정운영표(Statement of Operations and Changes in Net Position)는 성질별 손익계산서 형식과 유사하게 작성하고 있음.

#### 한 국

#### 미 국

#### 2. 재정운영표

당기 : 2013년 1월 1일부터 2013년 12월 31일까지

전기 : 2012년 1월 1일부터 2012년 12월 31일까지

대한민국 정부

	2013	2012
<b>1. 재정운영순원가</b>	<b>275,308,812,399,838</b>	<b>254,109,169,764,913</b>
1. 대통령비서실-국가안보실	60,421,279,706	-
2. 대통령경호실	60,483,270,978	-
3. 국회	528,358,151,053	506,994,875,837
4. 대법원	998,518,573,264	955,475,026,473
5. 헌법재판소	36,897,662,971	35,811,211,608
6. 중앙선거관리위원회	288,561,015,947	817,319,498,522
7. 민주평화통일자문회의	24,501,396,147	22,522,241,234
8. 감사원	109,305,343,251	107,051,796,320
9. 국가정보원	455,075,085,870	458,397,298,030
10. 국무조정실-국무총리비서실	535,715,987,650	504,238,309,028
11. 기획재정부(국고금회계 포함)		
(1) 기획재정부	11,935,420,623,998	18,387,390,959,428
(2) 국고금회계	231,041,918,750	169,743,736,290
12. 미래창조과학부	4,891,515,937,020	-
13. 교육부	33,024,463,644,016	-
14. 외교부	1,291,096,180,395	-
15. 통일부	321,365,434,427	371,745,425,292

#### United States Government Statement of Net Cost for the Year Ended September 30, 2013

(In billions of dollars)

	Gross Cost	Earned Revenue	Subtotal	(Gain)/Loss from Changes in Assumptions	Net Cost
Department of Health and Human Services .....	968.4	72.9	895.5	0.2	895.7
Social Security Administration .....	867.4	0.4	867.0	-	867.0
Department of Defense .....	685.1	44.9	640.2	(62.8)	577.4
Department of Veterans Affairs .....	243.3	4.5	238.8	114.1	352.9
Interest on Treasury Securities Held by the Public .....	247.6	-	247.6	-	247.6
Department of Agriculture .....	147.6	7.5	140.1	-	140.1
Office of Personnel Management .....	67.3	19.2	48.1	81.9	130.0
Department of Labor .....	80.1	-	80.1	-	80.1
Department of Transportation .....	77.3	0.9	76.4	-	76.4
Department of Homeland Security .....	70.7	9.7	61.0	(2.4)	58.6
Department of Housing and Urban Development .....	42.6	1.5	41.1	-	41.1
Department of Energy .....	38.5	4.3	34.2	-	34.2
Department of Justice .....	31.8	1.3	30.5	-	30.5
Department of State .....	29.4	4.2	25.2	0.4	25.6
National Aeronautics and Space Administration .....	18.1	0.2	17.9	-	17.9
Department of the Interior .....	16.9	2.7	14.2	-	14.2
Agency for International Development .....	10.6	0.2	10.4	-	10.4
Department of Education .....	32.9	23.2	9.7	-	9.7
Federal Communications Commission .....	9.9	0.4	9.5	-	9.5
Railroad Retirement Board .....	13.5	4.2	9.3	-	9.3
Environmental Protection Agency .....	9.8	0.5	9.3	-	9.3
Department of Commerce .....	11.1	2.9	8.2	-	8.2
National Science Foundation .....	7.1	-	7.1	-	7.1
U.S. Postal Service .....	72.4	66.3	6.1	-	6.1
Smithsonian Institution .....	0.8	-	0.8	-	0.8
Small Business Administration .....	0.7	0.4	0.3	-	0.3
U.S. Nuclear Regulatory Commission .....	1.0	0.8	0.2	-	0.2
Export-Import Bank of the United States .....	1.1	1.0	0.1	-	0.1
Farm Credit System Insurance Corporation .....	-	0.1	(0.1)	-	(0.1)
Pension Benefit Guaranty Corporation .....	9.1	9.4	(0.3)	-	(0.3)

### 3. 재무제표별 비교

### (2) 재정운영표(손익계산서)

❖ 한국은 필수보충정보에서 『수익·비용 성질별 재정운영표』를 작성하고 있지만, 미국의 재정운영표(Statement of Operations and Changes in Net Position), 뉴질랜드 등 주요 선진국의 손익계서는 주재무제표에 포함하여 작성하고 있음.

#### 한 국

#### 미 국

#### 6. 수익·비용 성질별 재정운영표

(단위: 원)

	2013	2012
<b>1. 프로그램충원가</b>	<b>331,488,265,117,195</b>	<b>307,056,397,303,928</b>
1. 재회및용역제공원가	4,210,029,456,408	4,155,820,580,912
2. 인건비	15,456,338,118,885	14,552,228,899,058
3. 복리후생비	915,274,667,586	955,296,959,928
4. 소모품비	1,056,321,360,406	2,615,735,283,449
5. 인쇄비	132,008,604,445	126,782,426,158
6. 광고선전비	46,975,248,487	82,920,228,492
7. 지급수수료	2,251,563,879,600	2,292,547,898,192
8. 세금과공과	713,032,338,725	678,157,352,109
9. 수도광열비	826,612,861,182	708,920,173,648
10. 지급보험료	50,189,111,004	48,620,888,680
11. 피복비와급량비	1,919,159,757,790	1,831,055,042,025
12. 교육훈련비	134,026,121,151	115,258,845,289
13. 지급임차료	386,601,080,145	496,709,134,217
14. 유류비	1,150,811,477,945	1,357,794,527,766
15. 수선유지비	3,649,041,510,920	3,325,966,704,854
16. 여비교통비	433,037,251,871	465,445,116,158
17. 업무추진비	1,015,582,142,572	1,039,325,797,116
18. 외주용역비	3,029,244,456,425	2,924,964,566,975

#### United States Government Statement of Operations and Changes in Net Position for the Year Ended September 30, 2013

	Funds other than those from Dedicated Collections (Combined)	Funds from Dedicated Collections (Note 22) (Combined)	Eliminations	Consolidated
(In billions of dollars)				
Revenue (Note 18):				
Individual income tax and tax withholdings	1,294.0	902.4	-	2,196.4
Corporation income taxes	270.4	-	-	270.4
Excise taxes	32.8	52.8	-	85.6
Unemployment taxes	-	54.0	-	54.0
Customs duties	30.6	-	-	30.6
Estate and gift taxes	18.8	-	-	18.8
Other taxes and receipts	139.7	36.4	(0.6)	175.5
Miscellaneous earned revenues	7.0	4.2	-	11.2
Intragovernmental interest	-	119.6	(119.6)	-
Total Revenue	1,793.3	1,169.4	(120.2)	2,842.5
Net Cost of Government Operations:				
Net cost	2,175.2	1,482.0	(0.6)	3,656.6
Intragovernmental interest	119.6	-	(119.6)	-
Total net cost	2,294.8	1,482.0	(120.2)	3,656.6
Intragovernmental transfers	(307.6)	307.6	-	-
Unmatched transactions and balances (Note 1.T)				
	9.0	-	-	9.0
Net operating (cost)/revenue	(800.1)	(5.0)	-	(805.1)

#### 뉴질랜드 등

#### Statement of Financial Performance for the year ended 30 June 2013

	Forecast 30 June 2013 Budget 12 \$m	Budget 13 \$m	Note	Actual 30 June 2013 \$m	30 June 2012 \$m
Revenue					
57,663	57,839	57,839	2	58,134	54,665
5,446	5,126	5,126	2	5,172	5,130
63,109	62,965	62,965		63,306	59,795
16,337	16,809	16,809	3	16,713	16,785
3,376	3,051	3,051	4	2,939	2,763
3,481	3,638	3,638	5	3,697	4,140
23,194	23,498	23,498		23,349	23,688
86,303	86,463	86,463		86,655	83,483
Expenses					
23,218	22,918	22,918	6	22,708	22,354
19,676	20,156	20,156	7	19,935	19,475
4,687	4,858	4,858	8	4,812	6,350
38,929	37,628	37,628	9	36,163	35,678
4,663	4,301	4,301	10	4,358	4,290
3,289	3,165	3,165	11	3,031	4,576



### 3. 재무제표별 비교

#### (4) 재무제표에 대한 주석

- ❖ 주요 선진국의 경우 일반기업과 마찬가지로 **재무제표의 각 항목에 “Note Number”를 표시하고 그에 대한 자세한 설명은 주석에서 하고 있지만**, 한국의 경우 재무제표에 “Note Number”를 명기하지 않기 때문에 주석에 대한 이해가 떨어지고 세부적인 내용을 설명하지 못함.

#### 한 국

##### 제2장. 재무제표에 대한 주석

##### 1. 중요한 외계처리 방법

###### ① 일반기준

- 대한민국 정부(이하 '정부')의 재무제표 및 부속서류는 국가회계법 제11조 제1항의 규정에 따른 국가회계기준에 따라 작성하였습니다.

###### ② 현금및현금성자산

- 통화 및 타인발행수표 등 통화대용증권과 당좌예금, 보통예금 및 큰 거래 비용 없이 현금으로 전환이 용이하고, 이자율 변동에 따른 가치변동의 위험이 중요하지 않은 금융상품으로서 취득 당시 만기일 또는 상환일이 3개월 이내인 것을 현금및현금성자산으로 처리하고 있습니다.

###### ③ 수익의 정의 및 인식기준

- 교환수익이란 재화나 용역을 제공한 대가로 발생하는 수익이며, 비교환수익은 직접적인 반대급부 없이 발생하는 국세, 부담금, 기부금, 무상이전 및 제세금 등의 수익을 의미합니다.
- 교환수익의 경우 수익창출활동이 완료되고 그 금액을 합리적으로 측정할 수 있을 때 인식하고, 비교환수익의 경우 해당 수익에 대한 청구권이 발생하고 그 금액을 합리적으로 측정할 수 있을 때 인식하고 있습니다.

###### ④ 유가증권

- 유가증권은 총평균법 등을 적용하여 원가를 산정하고 있으며, 정부는 유가증권을 자신의 분류기준에 따라 단기투자증권과 장기투자증권으로 구분하고 있습니다. 단기투자증권은 재정상태표일 현재 만기가 1년 이내에 도래하거나 또는 1년 이내에 처분 예정인 채무증권, 지분증권 및 기타 단기투자증권을 포함하며, 장기투자증권은 재정상태표일 현재 만기가 1년을 초과하거나 1년 후에 처분예정인 채무증권, 지분증권 및 기타장기투자증권을 포함하고 있습니다.

#### 영 국

### Consolidated Statement of Financial Position

As at 31 March 2013

	Note	2012-13 £bn	2011-12 Restated £bn
<b>Non-current assets</b>			
Property, plant and equipment	14	747.1	744.5
<b>Investment property</b>	<b>15</b>	12.5	12.6
Intangible assets	16	34.5	35.2
Trade and other receivables	17	15.6	15.9
Equity investment in the public sector banks	18	45.2	40.8
Other financial assets	22	126.8	125.0
<b>Total non-current assets</b>		<b>981.7</b>	<b>974.0</b>

### Notes to the Accounts

#### Note 15. Investment properties

	2012-13 £bn	2011-12 £bn
<b>As at 1 April</b>	<b>12.6</b>	<b>12.4</b>
Additions	1.6	0.4
Revaluations and impairments	(0.6)	0.1
Disposals	(1.1)	(0.3)
<b>As at 31 March</b>	<b>12.5</b>	<b>12.6</b>

Investment properties are comprised mainly of land and buildings held by local authorities. They provide rental income for the funding of services, as part of a financial strategy to minimise the use of general reserves to meet ongoing expenditure. All investment properties were owned rather than finance leased.

The Olympic park was transferred from property, plant and equipment to investment properties during the year, accounting for the majority of the £1.6 billion increase. The London Legacy Development Corporation subsequently changed the valuation methodology from a cost based to an income based approach as the assets are being prepared for the rental market, resulting in a downwards revaluation of £1.3 billion.

### 3. 재무제표별 비교

#### (4) 재무제표에 대한 주석

- ❖ 미국 등 주요 선진국에서는 재무제표에 대한 주석에서 작성하고 있는 유산자산, 사회보험 및 연금보고서, 현금및현금성자산 명세서 등의 사항을 우리나라는 부속서류에서 작성하고 있기 때문에 정보이용자 입장에서 정보의 접근성 및 효율성이 떨어짐.
- ❖ 또한 우리나라의 경우 주석에서 적은 양의 정보를 제공함으로써 재무제표의 각 계정에 대한 세부적인 설명이 부족함.

<b>한 국</b>	<ol style="list-style-type: none"> <li>1. 중요한 회계처리 방법</li> <li>2. 장기차입부채 상환계획</li> <li>3. 장기충당부채</li> <li>4. 외화자산 및 외화부채</li> </ol>	<ol style="list-style-type: none"> <li>5. 우발상황 및 약정사항</li> <li>6. 전기오류수정 및 회계처리방법의 변경</li> <li>7. 순자산조정명세서</li> <li>8. 기타 재무제표에 중대한 영향을 미치는 사항과 재무제표의 이해를 위하여 필요한 사항</li> </ol>
<b>미 국</b>	<ol style="list-style-type: none"> <li>1. Summary of Significant Accounting Policies</li> <li>2. Cash and Other Monetary Assets</li> <li>3. Accounts and Taxes Receivable, Net</li> <li>4. Loans Receivable and Loan Guarantee Liabilities, Net</li> <li>5. Troubled Asset Relief Program (TARP) - Direct Loans and Equity Investments, Net</li> <li>6. Inventories and Related Property, Net</li> <li>7. Property, Plant, and Equipment, Net</li> <li>8. Debt and Equity Securities</li> <li>9. Investments in and Liabilities to Government-Sponsored Enterprises</li> <li>10. Other Assets</li> <li>11. Accounts Payable</li> <li>12. Federal Debt Securities Held by the Public and Accrued Interest</li> <li>13. Federal Employee and Veteran Benefits Payable</li> </ol>	<ol style="list-style-type: none"> <li>14. Environmental and Disposal Liabilities</li> <li>15. Benefits Due and Payable</li> <li>16. Insurance and Guarantee Program Liabilities</li> <li>17. Other Liabilities</li> <li>18. Collections and Refunds of Federal Revenue</li> <li>19. Prior-Period Adjustments</li> <li>20. Contingencies</li> <li>21. Commitments</li> <li>22. Funds from Dedicated Collections</li> <li>23. Fiduciary Activities</li> <li>24. Social Insurance</li> <li>25. Stewardship Land and Heritage Assets</li> <li>26. Subsequent Events</li> </ol>
<b>영 국</b>	<ol style="list-style-type: none"> <li>1. Statement of accounting policies</li> <li>2. Segmental reporting</li> <li>3. Taxation revenue</li> <li>4. Revenue from sales of goods and services</li> <li>5. Other revenue</li> <li>6. Social security benefits</li> <li>7. Staff costs and numbers</li> <li>8. Expenditure on purchases of goods and services</li> <li>9. Grants and subsidies</li> <li>10. Depreciation and impairment charges</li> <li>11. Other expenditure</li> <li>12. Investment revenue</li> <li>13. Finance costs</li> <li>14. Property, plant and equipment</li> <li>15. Investment properties</li> <li>16. Intangible assets</li> <li>17. Trade and other receivables</li> <li>18. Equity investments in the public sector</li> <li>19. banks</li> <li>20. Assets held for sale</li> <li>21. Inventories</li> </ol>	<ol style="list-style-type: none"> <li>22. Cash and cash equivalents</li> <li>23. Other financial assets</li> <li>24. Trade and other payables</li> <li>25. Government financing and borrowing</li> <li>26. Provisions for liabilities and charges</li> <li>27. Other financial liabilities</li> <li>28. Net public service pension liability</li> <li>29. Capital commitments</li> <li>30. Commitments under leases</li> <li>31. Commitments under PFI contracts</li> <li>32. Other financial commitments</li> <li>33. Contingent assets and liabilities disclosed under IAS 37</li> <li>34. Remote contingent liabilities reported to Parliament</li> <li>35. Third party assets</li> <li>36. Financial instruments</li> <li>37. Related party transactions</li> <li>38. Significant financial assets and liabilities that are not consolidated in the account</li> <li>39. Events after the reporting period</li> <li>40. Prior period adjustments</li> <li>41. Date authorised for issu</li> </ol>

### 3. 재무제표별 비교

#### (4) 재무제표에 대한 주석

호주	<ol style="list-style-type: none"> <li>1. STATEMENT OF SIGNIFICANT ACCOUNTING POLICIES</li> <li>2. TAXATION REVENUE</li> <li>3. SALES OF GOODS AND SERVICES</li> <li>4. INTEREST AND DIVIDEND INCOME</li> <li>5. OTHER SOURCES OF NON-TAXATION REVENUE</li> <li>6. EMPLOYEE AND SUPERANNUATION EXPENSES</li> <li>7. DEPRECIATION AND AMORTISATION EXPENSES</li> <li>8. SUPPLY OF GOODS AND SERVICES</li> <li>9. INTEREST EXPENSE</li> <li>10. GRANTS EXPENSE</li> <li>11. EXPENSES BY FUNCTION</li> <li>12. NET WRITE-DOWN OF ASSETS (INCLUDING BAD AND DOUBTFUL DEBTS)</li> <li>13. NET GAIN/(LOSS) FROM THE SALE OF ASSETS</li> <li>14. NET FOREIGN EXCHANGE GAIN/(LOSSES)</li> <li>15. NET SWAP INTEREST RECEIVED</li> <li>16. OTHER GAINS/(LOSSES)</li> <li>17. ADVANCES PAID AND RECEIVABLES</li> <li>18. INVESTMENTS, LOANS AND PLACEMENTS</li> <li>19. EQUITY INVESTMENTS</li> <li>20. LAND AND BUILDINGS, PLANT, EQUIPMENT AND INFRASTRUCTURE, HERITAGE AND CULTURAL ASSETS AND INVESTMENT PROPERTIES</li> <li>21. INTANGIBLES</li> <li>22. INVENTORIES</li> <li>23. OTHER NON-FINANCIAL ASSETS</li> <li>24. ASSETS BY FUNCTION</li> <li>25. DEPOSIT LIABILITIES</li> <li>26. GOVERNMENT SECURITIES</li> <li>27. LOANS</li> <li>28. OTHER BORROWINGS</li> <li>29. OTHER INTEREST BEARING LIABILITIES</li> <li>30. EMPLOYEE BENEFITS</li> <li>31. OTHER PROVISIONS AND PAYABLES</li> <li>32. NET REVALUATION INCREASES/(DECREASES)</li> <li>33. RECONCILIATION OF CASH</li> <li>34. COMMITMENTS</li> <li>35. CONTINGENCIES</li> <li>36. FINANCIAL INSTRUMENTS</li> <li>37. DEFINED BENEFIT SUPERANNUATION PLANS</li> <li>38. EVENTS OCCURRING AFTER BALANCE DATE</li> <li>39. CONSOLIDATED REVENUE FUND</li> <li>40. ASSETS HELD IN TRUST</li> <li>41. RECONCILIATIONS TO ABS GFS MEASURES</li> <li>42. AUDIT EXPENSES</li> <li>43. EXPLANATION OF MAJOR VARIANCES BETWEEN THE GENERAL GOVERNMENT SECTOR BUDGET AND THE ACTUAL OUTCOMES</li> <li>44. LIST OF AUSTRALIAN GOVERNMENT REPORTING ENTITIES</li> <li>45. GLOSSARY</li> </ol>			
뉴질랜드	<table style="width: 100%; border-collapse: collapse;"> <tr> <td style="width: 33%;"> <ol style="list-style-type: none"> <li>1. Summary of Accounting Policies</li> <li>2. Sovereign Revenue and Receipts</li> <li>3. Sales of Goods and Services</li> <li>4. Interest Revenue and Dividends</li> <li>5. Other Revenue</li> <li>6. Transfer Payments and Subsidies</li> <li>7. Personnel Expenses</li> <li>8. Depreciation and Amortisation</li> <li>9. Other Operating Expenses</li> <li>10. Interest Expenses</li> <li>11. Insurance Expenses</li> <li>12. Gains and Losses on Financial Instrument</li> </ol> </td> <td style="width: 33%;"> <ol style="list-style-type: none"> <li>13. Gains and Losses on Non Financial Instruments</li> <li>14. Receivables</li> <li>15. Marketable securities, deposits and derivatives in gain</li> <li>16. Share Investments</li> <li>17. Advances</li> <li>18. Inventory</li> <li>19. Other Assets</li> <li>20. Property, Plant and Equipment</li> <li>21. Equity Accounted Investments</li> <li>22. Intangible Assets and Goodwill</li> <li>23. Payables</li> <li>24. Borrowings</li> </ol> </td> <td style="width: 33%;"> <ol style="list-style-type: none"> <li>25. Insurance Liabilities</li> <li>26. Retirement Plan Liabilities</li> <li>27. Provisions</li> <li>28. Net Worth</li> <li>29. Capital Objectives and Fiscal Policy</li> <li>30. Canterbury Earthquakes</li> <li>31. Commitments</li> <li>32. Contingent Liabilities and Contingent Assets</li> <li>33. Financial Instruments</li> <li>34. Related Parties</li> <li>35. Partial Sale of Mighty River Power</li> <li>36. Subsequent Event</li> </ol> </td> </tr> </table>	<ol style="list-style-type: none"> <li>1. Summary of Accounting Policies</li> <li>2. Sovereign Revenue and Receipts</li> <li>3. Sales of Goods and Services</li> <li>4. Interest Revenue and Dividends</li> <li>5. Other Revenue</li> <li>6. Transfer Payments and Subsidies</li> <li>7. Personnel Expenses</li> <li>8. Depreciation and Amortisation</li> <li>9. Other Operating Expenses</li> <li>10. Interest Expenses</li> <li>11. Insurance Expenses</li> <li>12. Gains and Losses on Financial Instrument</li> </ol>	<ol style="list-style-type: none"> <li>13. Gains and Losses on Non Financial Instruments</li> <li>14. Receivables</li> <li>15. Marketable securities, deposits and derivatives in gain</li> <li>16. Share Investments</li> <li>17. Advances</li> <li>18. Inventory</li> <li>19. Other Assets</li> <li>20. Property, Plant and Equipment</li> <li>21. Equity Accounted Investments</li> <li>22. Intangible Assets and Goodwill</li> <li>23. Payables</li> <li>24. Borrowings</li> </ol>	<ol style="list-style-type: none"> <li>25. Insurance Liabilities</li> <li>26. Retirement Plan Liabilities</li> <li>27. Provisions</li> <li>28. Net Worth</li> <li>29. Capital Objectives and Fiscal Policy</li> <li>30. Canterbury Earthquakes</li> <li>31. Commitments</li> <li>32. Contingent Liabilities and Contingent Assets</li> <li>33. Financial Instruments</li> <li>34. Related Parties</li> <li>35. Partial Sale of Mighty River Power</li> <li>36. Subsequent Event</li> </ol>
<ol style="list-style-type: none"> <li>1. Summary of Accounting Policies</li> <li>2. Sovereign Revenue and Receipts</li> <li>3. Sales of Goods and Services</li> <li>4. Interest Revenue and Dividends</li> <li>5. Other Revenue</li> <li>6. Transfer Payments and Subsidies</li> <li>7. Personnel Expenses</li> <li>8. Depreciation and Amortisation</li> <li>9. Other Operating Expenses</li> <li>10. Interest Expenses</li> <li>11. Insurance Expenses</li> <li>12. Gains and Losses on Financial Instrument</li> </ol>	<ol style="list-style-type: none"> <li>13. Gains and Losses on Non Financial Instruments</li> <li>14. Receivables</li> <li>15. Marketable securities, deposits and derivatives in gain</li> <li>16. Share Investments</li> <li>17. Advances</li> <li>18. Inventory</li> <li>19. Other Assets</li> <li>20. Property, Plant and Equipment</li> <li>21. Equity Accounted Investments</li> <li>22. Intangible Assets and Goodwill</li> <li>23. Payables</li> <li>24. Borrowings</li> </ol>	<ol style="list-style-type: none"> <li>25. Insurance Liabilities</li> <li>26. Retirement Plan Liabilities</li> <li>27. Provisions</li> <li>28. Net Worth</li> <li>29. Capital Objectives and Fiscal Policy</li> <li>30. Canterbury Earthquakes</li> <li>31. Commitments</li> <li>32. Contingent Liabilities and Contingent Assets</li> <li>33. Financial Instruments</li> <li>34. Related Parties</li> <li>35. Partial Sale of Mighty River Power</li> <li>36. Subsequent Event</li> </ol>		
캐나다	<table style="width: 100%; border-collapse: collapse;"> <tr> <td style="width: 60%;"> <ol style="list-style-type: none"> <li>1. Applied Criteria in the Preparation of the Condensed Consolidated Financial Statements</li> <li>2. Summary of Significant Accounting Policies</li> <li>3. Accounting Changes and Restatement</li> </ol> </td> <td style="width: 40%;"> <ol style="list-style-type: none"> <li>4. Source of Budget Amounts</li> <li>5. Contractual Obligations</li> <li>6. Contingent Liabilities</li> </ol> </td> </tr> </table>	<ol style="list-style-type: none"> <li>1. Applied Criteria in the Preparation of the Condensed Consolidated Financial Statements</li> <li>2. Summary of Significant Accounting Policies</li> <li>3. Accounting Changes and Restatement</li> </ol>	<ol style="list-style-type: none"> <li>4. Source of Budget Amounts</li> <li>5. Contractual Obligations</li> <li>6. Contingent Liabilities</li> </ol>	
<ol style="list-style-type: none"> <li>1. Applied Criteria in the Preparation of the Condensed Consolidated Financial Statements</li> <li>2. Summary of Significant Accounting Policies</li> <li>3. Accounting Changes and Restatement</li> </ol>	<ol style="list-style-type: none"> <li>4. Source of Budget Amounts</li> <li>5. Contractual Obligations</li> <li>6. Contingent Liabilities</li> </ol>			

## 4. 주요국 국가결산보고서의 구성

한국	미국	영국	뉴질랜드	호주	캐나다
<결산개요> <b>62p</b> • 국가결산보고서 개요 • 경제 여건 • 예산 편성 및 집행 • 재정활동(GDP대비) - 통합재정수지 - 사회보장성기금수지 - 관리재정수지 - 국가채무 • 결산의 주요내용 - 세입·세출 결산 - 국가재무제표 ✓약식 재정상태표 ✓약식 재정운영표 ✓주요 재정지표(8개) ✓자산 및 부채 구성내역 ✓재정운영결과 등 - 성과보고서(성과관리과)	• A Citizen's Guide (8page) • Management's Discussion and Analysis - A Snapshot of The Government's Financial Position & Condition - Audit Results (중앙관서별) - Budget Deficit vs. Net Operating Cost - Fiscal Sustainability	• Foreword • Performance report • Comparison to National Accounts	• Commentary - Fiscal Review - Introduction - At a Glance - Summary - Revenue - Expenses - Operating Balance - Debt - Net Worth Attributable to the Crown - Historical Finance Information	• Preface • Commentary on the Financial Statements - Introduction - Discussion and Analysis	• Report highlights • Revenues • Expenses • The Budgetary Balance and Financial Source/Requirement • Federal Debt • Comparison of Actual Budgetary Outcomes to Projected Results • OECD Measure of Total Government Net Debt
<세입·세출·수입·지출결산> <b>1,050p</b>	X	X	X	X	X
<재무제표> <b>352p</b>	• Financial Statements	• Financial Statements	• Audited Financial Statements		
<성과보고서> <b>15p</b>	X	X	X	X	X
<기 타> -	• A Message from the Secretary of the Treasury • Statement of the Comptroller General of the United States, • Independent Auditor's Report	• Statement of Accounting Officer's Responsibilities • Governance Statement • Certificate and Report of the Comptroller and Audit General	• Ministerial Statement • Statement of Responsibility • Independent Report of the Auditor-General	• Independent Auditor's Report	• Independent Auditor's Report
		• Remuneration Report			
<b>1,479 page</b>	<b>271 page</b>	<b>224 page</b>	<b>188 page</b>	<b>218 page</b>	<b>37 page</b>

## 4. 주요국 국가결산보고서의 구성

- ❖ 미국 등 주요 선진국의 경우 전문적인 지식이 없더라도 쉽게 이해할 수 있도록 결산보고 관련 용어를 풀어서 설명하고 있으며, 그 래프 등을 적절하게 활용함으로써 이해가능성을 높이고 있음.

<자산·부채 구성현황>

(단위: 조원, %)

	'13년(A)	'12년(B)	증감액 (C=A-B)	증감율 (C/B)
자산합계(a)	1,666.3	1,580.3	86.0	5.4
I. 유동자산	291.1	267.7	23.4	8.7
II. 투자자산	563.1	516.7	46.4	9.0
III. 일반유형자산	508.6	500.0	8.6	1.7
IV. 사회기반시설	294.4	288.1	6.3	2.2
V. 무형자산	1.2	1.2	-	-
VI. 기타비유동자산	7.9	6.6	1.3	19.7
부채합계(b)	1,117.9	902.1	215.8	23.9
I. 유동부채	108.6	86.8	21.8	25.1
II. 장기차입부채	347.8	318.7	29.1	9.1
III. 장기수당부채*	633.8	472.1	161.7	34.3
- 연금수당부채	596.3	436.9	159.4	36.5
- 퇴직수당부채	31.5	30.5	1.0	3.3
- 기타	6.0	4.7	1.3	27.7
IV. 기타비유동부채	27.7	24.5	3.2	13.1
순 자산(a-b)	548.4	678.2	△129.8	△19.1

<재정운영결과>

(단위: 조원, %)

	'13년(A)	'12년(B)	증감액 (C=A-B)	증감율 (C/B)
재정운영순원가(a)	275.3	254.1	21.2	8.3
비교환수의 등(b)	246.5	254.9	△8.4	△3.3
재정운영결과(a-b)	28.8	△0.8	29.6	순증

\* 재정운영순원가 : 프로그램순원가 + 관리운영비 + 비배분비용 - 비배분수익

\*\* 비교환수의 등 : 직접적인 반대급부 없이 발생하는 국세, 부담금, 제재금 등의 수익

### Assets and Liabilities: "What We Own and What We Owe"

The Government's net position at the end of the year is measured by assuming the Government's assets against its liabilities, as presented in the Balance Sheet (summarized in Table 5). It is important to note that the balance sheet does not include the financial value of the Government's sovereign powers to tax, regulate commerce, and set monetary policy. It also excludes its control over nonoperational resources, including national and natural resources, for which the Government is a steward. In addition, as is the case with the Statement of Operations and Changes in Net Position, the Balance Sheet includes a separate presentation of the portion of net position related to funds from dedicated collections. Moreover, the Government's exposures are broader than the liabilities presented on the balance sheet, when such items as the Government's future social insurance exposures (namely, Medicare and Social Security), as well as other fiscal projections, commitments and contingencies are taken into account.

As of percent, plant, and accounted balances in largely due transition f

**Table 5: Assets and Liabilities**

Net Position	2013		2012		Increase (Decrease)	
Dollars in Billions	\$	%	\$	%	\$	%
<b>Assets:</b>						
Cash & Other Monetary Assets	\$ 206.3		\$ 206.2		\$ 0.1	0.0%
Loans Receivable and Mortgage-Backed Securities, Net	\$ 1,022.3		\$ 859.6		\$ 162.7	18.9%
Inventories & Related Property, Net	\$ 311.1		\$ 299.0		\$ 12.1	4.0%
Property, Plant & Equipment, Net	\$ 896.7		\$ 855.0		\$ 41.7	4.9%
Other	\$ 531.9		\$ 528.5		\$ 3.4	0.6%
<b>Total Assets:</b>	<b>\$ 2,968.3</b>		<b>\$ 2,748.3</b>		<b>\$ 220.0</b>	<b>8.0%</b>
<b>Less: Liabilities, comprised of:</b>						
Federal Debt Held by the Public & Accrued Interest	\$ (12,028.4)		\$ (11,332.3)		\$ 696.1	6.1%
Federal Employee & Veteran Benefits	\$ (6,538.3)		\$ (6,274.0)		\$ 264.3	4.2%
Other	\$ (1,310.9)		\$ (1,243.0)		\$ 67.9	5.5%
<b>Total Liabilities:</b>	<b>\$ (19,877.6)</b>		<b>\$ (18,849.3)</b>		<b>\$ 1,028.3</b>	<b>5.5%</b>
<b>Net Position (Assets Minus Liabilities):</b>	<b>\$ (16,909.3)</b>		<b>\$ (16,101.0)</b>		<b>\$ (808.3)</b>	<b>(5.0%)</b>

### The Government's Net Position: "Where We Are"

The Government's financial position and condition have traditionally been expressed through the Budget, focusing on surpluses, deficits, and debt. However, this primarily cash-based discussion of the Government's net outlays (deficit) or net receipts (surplus) tells only part of the story. The Government's accrual-based net position, (the difference between its assets and liabilities), and its "bottom line" net operating cost (the difference between its revenues and costs) are also key financial indicators.

### Revenues and Costs: "What Came In & What Went Out"

The Government's Statement of Operations and Changes in Net Position, much like a corporation's income statement, shows the Government's "bottom line" and its impact on net position (i.e., assets net of liabilities). The Government nets its costs against both: (1) earned revenues from Government programs (e.g., Medicare premiums, national park entry fees, and postal service fees) to derive net cost; and (2) taxes and other revenue to arrive at the Government's "bottom line" net operating cost.

**Table 4: Gross Cost, Revenues, Net Cost, and Net Operating Cost**

Dollars in Billions	2013		2012		Increase / (Decrease)	
	\$	%	\$	%	\$	%
<b>Gross Cost</b>	<b>\$ (3,940.9)</b>		<b>\$ (3,844.9)</b>		<b>\$ 96.0</b>	<b>2.5%</b>
Less: Earned Revenue <sup>1</sup>	\$ 415.5		\$ 350.8		\$ 64.7	18.4%
<b>Gain/(Loss) from Changes in Assumptions<sup>2</sup></b>	<b>\$ (131.2)</b>		<b>\$ (320.2)</b>		<b>\$ (189.0)</b>	<b>(59%)</b>
<b>Net Cost</b>	<b>\$ (3,656.6)</b>		<b>\$ (3,814.3)</b>		<b>\$ (157.7)</b>	<b>(4.1%)</b>
Less: Taxes and Other Revenue	\$ 2,842.5		\$ 2,518.2		\$ 324.3	12.9%
<b>Unmatched Transactions and Balances<sup>3</sup></b>	<b>\$ 9.0</b>		<b>\$ (20.2)</b>		<b>\$ (29.2)</b>	<b>(144.6%)</b>
<b>Net Operating Cost</b>	<b>\$ (805.1)</b>		<b>\$ (1,316.3)</b>		<b>\$ (511.2)</b>	<b>(38.8%)</b>

1: Revenues earned for goods and services provided (e.g., Medicare premiums, national park entry fees, and postal fees)

2: Changes in assumptions used to estimate liabilities for federal employee pensions and other retirement and postemployment benefits.

3: Primarily represents net unreconciled differences in intragovernmental activity and balances between federal agencies.

## 5. 시사점

1

### 현재 가능한 방안

- 국민 등 정보이용자가 쉽게 접근하고 이해할 수 있도록 재무보고서의 양 축소.
- 이해하기 어렵게 기술되어 있는 결산보고서 용어를 서술형으로 구체화하고, 그래프 활용 등을 통해 정보이용자의 이해가능성 제고.
- 재무제표 양식을 민간기업 양식과 같이 이해하기 쉽도록 변경.

2

### 증장기적 개선 방안

- 현재 현금주의에 따라 작성되고 있는 예산회계도 주요 선진국처럼 발생주의를 도입함으로써 정보이용자에게 유용한 정보를 제공.

3

### 기 타

- 주요 선진국 국가결산보고서 및 일반기업의 결산보고서와 유사하게 재무제표 작성에 대한 책임성을 강화시키는 노력이 필요함.
- 재정지표 공시와 관련하여 민간기업의 재무상태 및 경영성과 평가를 위한 지표가 아닌 공공정책 효율성 평가 등 보다 적절한 지표개발 노력이 필요함.



주제발표 4

# 정부 재정사업 원가분석 및 활용방안 (영유아 양육지원사업 사례를 중심으로)

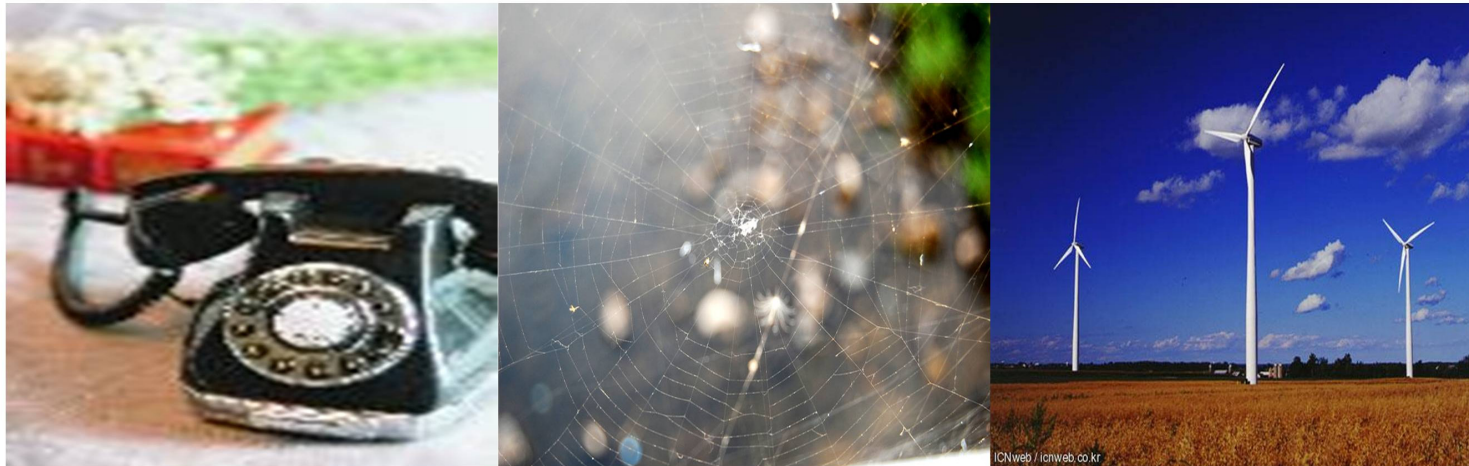
이 남 주, 임 정 혁, 이 소 정 (국가회계재정통계센터 연구원)



# 정부 재정사업 원가분석 및 활용방안

-영유아 양육지원사업 사례를 중심으로-

2014. 10. 17



이남주, 임정혁, 이소정 연구원

 국가회계재정통계센터

## CONTENTS

---

I. 연구의 배경과 목적	2
II. 영유아 양육지원사업 선정 및 원가분석	4
III. 원가와 성과 연계분석	20
IV. 결론	32



## I. 연구의 배경과 목적

---

▶ 연구의 배경 및 목적

- (배경) 현재 산출되는 원가정보는 성과평가와의 연계 어려움 등 원가활용이 미흡한 실정임
- (목적) 재정사업 중 특정사업의 원가정보를 분석하여 활용방안을 제시
  - 특정사업 선정 및 원가 분석
    - ① 특정사업 선정: 영유아 양육지원사업 선정
    - ② 원가분석(단년도분석, 추세분석) 및 세부사업 원가 산정
    - ③ 세부사업 원가산정 결과 시사점
  - 원가와 성과 연계 분석
    - ① 영유아 양육사업 원가정보의 성과지표 활용가능성 검토
    - ② 원가정보를 활용한 新 성과지표 발굴 및 제시
    - ③ 성과평가 시 원가정보 활용방안 제시(재정사업 자율평가보고서, 성과보고서 반영)



## Ⅱ. 영유아 양육지원사업 선정 및 원가분석

---

1. 영유아 양육지원사업 선정
2. 영유아 양육지원사업 원가분석
3. 세부사업 원가 산정
4. 세부사업 원가 산정 결과 시사점

# 1. 영유아 양육지원사업 선정

## II. 영유아 양육지원사업 선정 및 원가분석

### ▶ 사업선정 절차

사업 선정기준	연구의 제약사항	사업 선정
<ul style="list-style-type: none"> <li>✓ 재정사업 중 주요 국정 현안(국정과제 등)</li> <li>✓ 1조원 이상의 예산이 편성된 사업</li> <li>✓ 지속적으로 예산이 증액된 사업</li> <li>✓ 그 외 국민적 관심이 높거나 제도개선 등을 위해 원가분석이 필요한 사업</li> </ul>	<ul style="list-style-type: none"> <li>✓ dBrain 연계기관 및 조직개편 대상 부처 수행 사업 제외</li> <li>✓ 연구기간의 제약, 자료 수집의 용이성 고려(세부, 단위사업 수)</li> </ul>	<ul style="list-style-type: none"> <li>✓ 사업선정 기준에 따라 6개 후보사업 제시 후 연구 제약을 고려하여 "영유아 양육지원사업" 선정</li> </ul>

### ▶ 사업선정 결과

후보사업	지출액 규모	디브레인 연계여부	조직개편 대상	분석대상 사업수	기타	검토결과
1. 일자리사업	9조 432억원	-	-	과다함 (프:24, 단:74, 세:95)	-	사업수과다
2. 영유아 양육지원사업	3조 5,766억원	-	-	적정 (프:4, 단:12, 세:21)	-	분석가능
3. 문화콘텐츠산업 육성사업	1,471억원	-	조직개편대상 (문화부→미래창조부)	적정 (프:1, 단:2, 세:15)	-	조직개편대상
4. 중소기업자금 정책(융자지원)사업	3조 4,425억원	연계	-	적정 (프:5, 단:7, 세:7)	-	연계기관
5. 고속도로 건설사업	1조 707억원	-	-	적정 (프:1, 단:2, 세:22)	원가대부분이 감가상각비	원가정보 분석한계
6. 재난및안전관리 대책사업(안전관리대책)	3,692억	-	조직개편대상 (소방방재청)	적정 (프:4, 단위:9, 세:28)	-	조직개편대상

# 1. 영유아 양육지원사업 선정

## II. 영유아 양육지원사업 선정 및 원가분석

### ▶ 사업의 현황: 만 0~5세 영유아 양육지원 목적 (보조사업 형태)

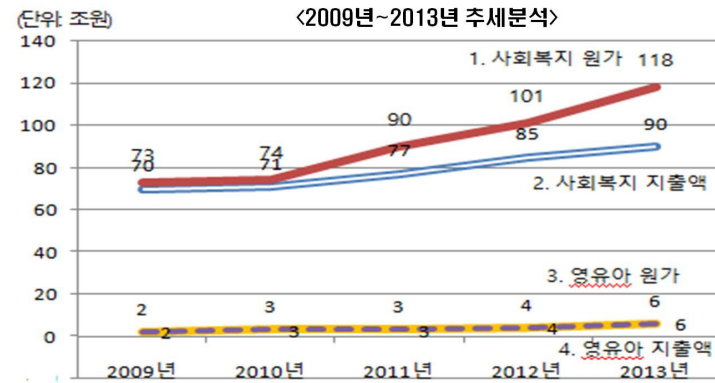
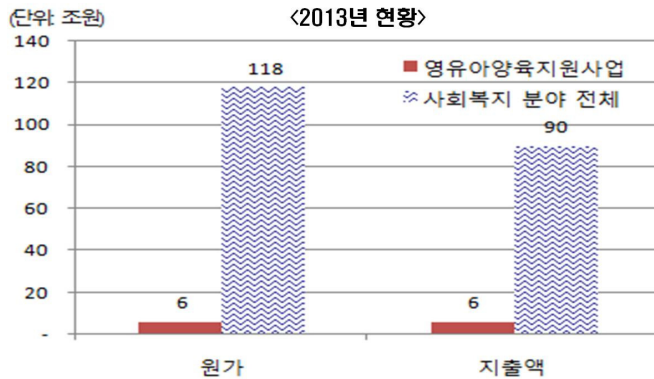
(단위: 억원)

소관부처	프로그램 (4개)	단위사업 (12개)	세부사업 (21개)	지출액	원가	원가비중(%)	
고용노동부	고용평등실현	여성고용안정지원	출산육아기고용안정지원금	7,782	8,997	15.4%	
			직장어린이집지원				
		반듯한시간제일자리창출지원					
		모성보호육아지원	모성보호육아지원				
여성가족부	가족기능강화	아동양육지원	아이돌봄지원	630	625	1.1%	
			가족품앗이활성화지원				
기획재정부 (공자기금)	민간보육시설지원	민간보육시설지원	민간보육시설지원	100	5	0.0%	
보건복지부	보육지원강화	어린이집운영지원	보육돌봄서비스	48,686	48,654	83.5%	
			영유아보육료지원				영유아보육료지원
			어린이집기능보강				어린이집기능보강
		보육인프라구축	보육사업관리				
			육아종합지원서비스제공				
			어린이집교원양성지원				
			보육프로그램개발및연구				
			보육전자바우처운영				
			부모모니터링단운영지원				
			공익제보자신고포상금				
		어린이집평가인증	어린이집평가인증운영				
		어린이집지원	어린이집지원				
		가정양육수당지원사업	가정양육수당지원사업				
영유아보육예산지원	영유아보육예산지원						
<b>영유아 양육지원사업 합계</b>				<b>57,198</b>	<b>58,281</b>	<b>100%</b>	

## 2. 영유아 양육지원사업 원가분석

### II. 영유아 양육지원사업 선정 및 원가분석

#### ▶ 사회복지 분야와 영유아 양육지원사업 분석



<2013년 사회복지 분야의 원가 vs 지출액 차이> (단위: 조)

부문	2013년	공적연금	주택	기타
원가	118	74 (연금비용)	5 (용자보조원가)	39
지출액	90	33 (연금지급)	18 (용자사업)	39
차이	28	41	(-) 13	-

<최근 5년간 영유아 양육지원사업의 원가 발생 및 증가율>

(단위: 조원)

구분	'09	'10	'11	'12	'13	'09~'13
영유아 사업	2	3	3	4	6	2→6
증가율(%)	-	50%	-	33%	50%	200%



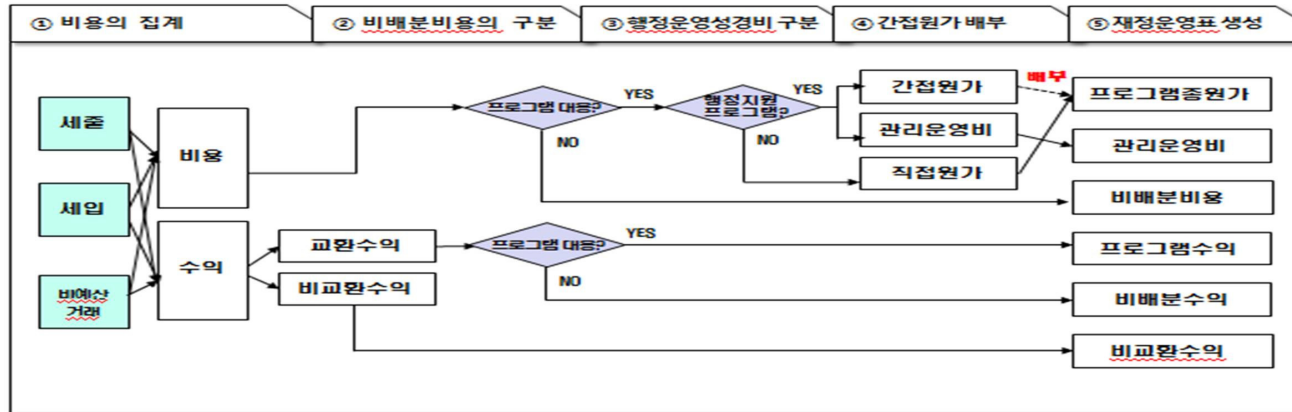
<최근 5년간 영유아 양육지원사업의 사회복지분야 내 원가 비중>

(단위: 조원)

구분	'09	'10	'11	'12	'13
사회복지분야 전체	73	74	90	101	118
영유아 사업	2	3	3	4	6
영유아 사업 비중(%)	2.9%	4.2%	3.9%	4.7%	6.7%

### 3. 세부사업 원가 산정

▶ **현행 dBrain 시스템의 원가계산 절차(사업형 회계)**



▶ **세부사업 원가산정 절차(예: 보건복지부, 보육지원강화 프로그램)**

- (1) dBrain 집계원가 추출
- (2) 사업과 관련성을 검토하여 비배분비용 제거 / 재분류
- (3) 간접원가 배부(행정형 회계 포함)
  - ① 배부대상 간접원가 추출, ② 프로그램에 간접원가 1차 배부
  - ③ 프로그램에 배부된 간접원가를 세부사업에 2차 배부
- (4) 자본성격의 보조비 제거 및 관련 감가상각비 인식

### 3. 세부사업 원가 산정

#### II. 영유아 양육지원사업 선정 및 원가분석

#### (1) dBrain 집계원가 추출

- dbrain에 프로그램별로 집계된 원가는 프로그램총원가 뿐만 아니라 프로그램 정보는 있으나 계정과목 특성에 따라 비배분비용으로 구분된 원가를 포함하며, 간접원가가 배부되기 전 원가임

#### (2) 사업 관련성 여부를 검토하여 비배분비용 제거 / 재분류

- 2011~2013회계연도 dBrain 집계원가 중 재정운영표 상 비배분비용 추출

프로그램	단위사업	세부사업	계정과목	2011년	2012년	2013년
보육지원강화	영유아보육료지원	영유아보육료지원	전기오류수정손실*	없음	없음	205억원

\* '12회계연도에 지급해야 할 지자체 보조비를 예산부족으로 '13회계연도에 지급하면서 전기오류수정손실로 처리

- '13회계연도에 처리한 전기오류수정손실은 '13회계연도 비배분비용이 아니므로 '12회계연도 영유아보육료지원 원가로 처리

\* 현재 dBrain 시스템의 원가계산절차 상 비배분비용 구분 시 특정 계정과목(평가손실, 처분손실, 전기오류수정손실 등)은 일괄 비배분비용 처리

### 3. 세부사업 원가 산정

#### II. 영유아 양육지원사업 선정 및 원가분석

#### (3) 간접원가 배부 (행정형 회계 포함)

- 행정운영성 경비 중 사업 수행과 관련이 있는 경우 합리적 배부기준에 따라 해당 사업별로 간접원가 배부

- 배부대상 간접원가를 산출한 후 합리적 배부기준을 적용하여 사업형/행정형 회계에 관계없이 간접원가 배부

단계	내 용	산 출
(3)-①	배부대상 간접원가(본부공통 비용) 추출	배부대상 관리운영비
(3)-②	배부대상 관리운영비를 합리적인 배부기준(인원수)을 적용하여 '보육지원강화 프로그램'에 1차 배부	프로그램에 배부된 간접원가
(3)-③	'보육지원강화' 프로그램에 배부된 간접원가를 세부사업에 합리적 배부기준(인원수)을 적용하여 2차 배부	세부사업에 배부된 간접원가

#### ① 배부대상 간접원가(본부공통 비용) 추출

- 총 관리운영비 중 사업수행과 관련 없는 비용\* 제외

\* 출연비(국제협력관리 출연비 등), 보조비(보건복지 정보보호 보조비 등), 세금과 공과(망향의 동산, 소록도 병원 제세 등) 등

- 본부 공통비용만 추출

\* 본부 기본경비, 본부 전산운영경비, 행정 정보화비 등

### 3. 세부사업 원가 산정

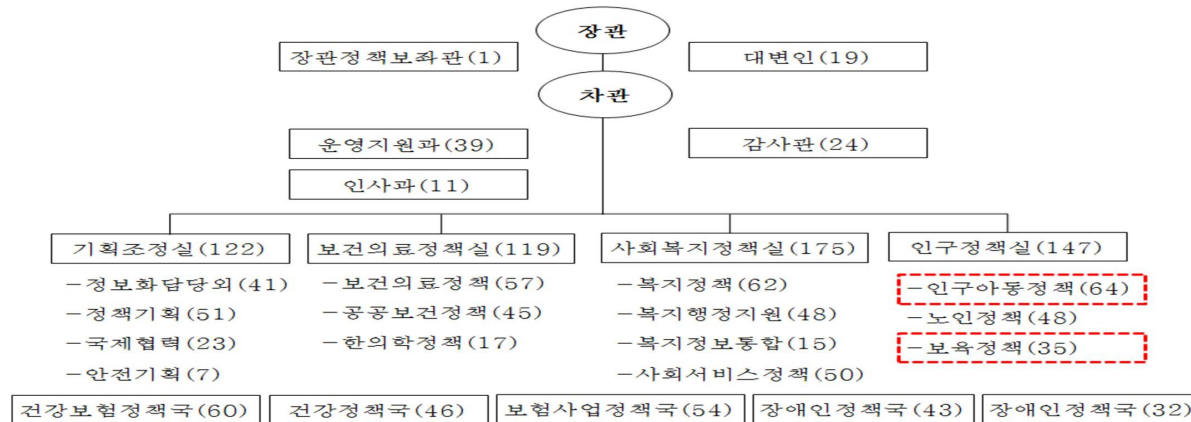
### II. 영유아 양육지원사업 선정 및 원가분석

#### ② 배부대상 관리운영비를 '보육지원강화 프로그램' 에 1차 배부

- 보건복지부 조직도에 따른 인원수 비율을 적용하여 배부대상 관리운영비를 보육지원강화 프로그램에 1차 간접원가 배부

- (인건비와 경비) 보건복지부 조직도에 따른 '인원수 비율(38명/911명)'로 간접원가 배부

(2014년 7월 기준 현황)



본부총인원: 911명  
 보육관련 인원: 38명 (인구아동정책 3명, 보육정책 35명)

### 3. 세부사업 원가 산정

#### II. 영유아 양육지원사업 선정 및 원가분석

#### ② 배부대상 관리운영비를 ‘보육지원강화 프로그램’ 에 1차 배부(계속)

(단위:백만원)

구분	재정운영표상 관리운영비	① 배부대상 관리운영비	②보육지원강화프로그램에배부한간접원가
<b>관리운영비</b>	<b>368,410</b>	<b>121,913</b>	<b>5,085</b>
1. 인건비	181,549	54,210	2,261
2. 경비	186,861	67,703	2,824
(1) 복리후생비	25,696	23,846	995
(2) 소모품비	3,179	2,294	96
(3) 인쇄비	1,246	1,140	48
(4) 지급임차료	8,531	8,352	348
(5) 수선유지비	4,069	3,444	144
(6) 여비교통비	1,663	1,047	44
(7) 업무추진비	1,242	1,242	52
(8) 외주용역비	4,863	4,536	189
(9) 감가상각비	2,602	10,316	430
(10) 연구개발비	15,603	9,359	390
(11) 지급보험료 등	2,657	2,125	88.4
(12) 출연비	27,605	-	-
(13) 보조비	16,713	-	-
(14) 세금과공과	1,017	-	-
(15) 이자비용	6	-	-
(16) 기타비용	60,170	-	-

### 3. 세부사업 원가 산정

#### II. 영유아 양육지원사업 선정 및 원가분석

#### ③ 프로그램에 배부된 간접원가를 세부사업에 2차 배부

- 보건복지부 조직도 상 보육관련 인원(38명)을 세부사업별 담당인원 비율로 할당하여 세부사업 원가 산정

\* 담당인원: 2014년 7월 기준

프로그램	단위사업	세부사업	담당인원(명)*	배분율	세부사업 간접원가 배부액			
					2011	2012	2013	
보육 지원 강화	어린이집운영지원	보육돌봄서비스	5.0	13.2%	474	625	669	
	영유아보육료지원	영유아보육료지원	2.0	5.3%	190	250	268	
	어린이집기능보강	어린이집기능보강	5.8	15.4%	553	729	781	
	보육인프라구축		보육사업관리	2.3	6.1%	221	291	312
			육아종합지원서비스제공	1.0	2.6%	95	125	134
			어린이집교원양성지원	2.8	7.5%	269	354	379
			보육프로그램개발및연구	1.3	3.5%	126	167	178
			보육전자바우처운영	1.3	3.5%	126	167	178
			부모모니터링단운영지원	1.5	3.9%	142	187	201
			공익제보자신고포상금	0.8	2.2%	79	104	112
	어린이집평가인증	어린이집평가인증운영	3.8	10.1%	364	479	513	
	어린이집지원	어린이집지원	6.2	16.2%	585	770	825	
	가정양육수당지원사업	가정양육수당지원사업	4.0	10.5%	379	500	535	
	영유아보육 예산지원	영유아보육예산지원	0.0	0.0%	-	-	-	
	<b>합 계</b>			<b>38</b>	<b>100.0%</b>	<b>3,605</b>	<b>4,747</b>	<b>5,085</b>

\* 간접원가 배부기준을 현재 수집 가능한 인원수 기준으로 산정하였으나, 업무시간 또는 업무량은 미 고려



### 3. 세부사업 원가 산정

#### II. 영유아 양육지원사업 선정 및 원가분석

#### (4) 자본성격의 보조비 제거 및 관련 감가상각비 인식

- dbrain 집계원가는 지자체 또는 민간에 지급한 보조비를 전액 당해연도 원가 인식
  - 지자체 보조금 중 자본적 지출(증개축, 개보수 등)에 사용된 부분은 사용연도부터 감가상각비로 이연하여 원가로 계상하는 것이 합리적

\* 보조비의 경우 지출 내역 및 세부사업 원가 내역 확인 결과 지급 시 전액 원가로 인식

- 프로그램 사업에서 지출한 지자체 보조금 중 자본성격의 보조비를 추출하여 원가에서 제거한 후 관련 감가상각비를 계산하여 원가에 포함

※ 직접 자본적 지출을 수행하는 다른 재정사업과 일관된 평가 가능

- 대부분은 어린이집 증개축, 개보수 또는 지원센터 설치비로 건물 및 구축물에 대한 자본적 지출로 일괄적으로 내용연수 20년을 적용하여 감가상각비\* 산출

\* 구체적인 취득자산 내역 및 내용연수 등 관리되고 있지 않아 일괄적으로 20년 적용

### 3. 세부사업 원가 산정

#### II. 영유아 양육지원사업 선정 및 원가분석

#### ▶ 보육지원강화 프로그램 연도별 세부사업 원가 산정 결과

(단위:백만원)

구분	2011년	2012년	2013년
<b>보육지원강화 프로그램</b>			
dBrain 집계원가	2,565,986	3,270,098	4,865,363
(+/-) 비배분비용 제거 / 재분류	-	(+)20,514	(-)20,514
(+) 간접원가 배부	3,605	4,747	5,085
(-) 자본성격 보조비 제거	14,650	14,867	40,060
(+) 자본성격 보조비에 대한 감가상각비 인식*	733	1,476	3,479
(=) 원가 산정액	2,555,673	3,281,967	4,813,353

\* 2010년 이전 자본성격 보조비에 대한 감가상각 효과는 고려하지 않음.

### 3. 세부사업 원가 산정

#### II. 영유아 양육지원사업 선정 및 원가분석

#### ▶ 영유아 양육지원사업 세부사업 원가 산정 결과(2013년)

##### □ 원가산정 절차에 따라 영유아 양육지원사업 전체 원가 산정

(단위:백만원)

단위사업	세부사업	2013년						차이	
		dBrain 집계원가(A)	(-) 비배분 비용제거	(+) 간접 원가배부	(-) 자본 보조비 제거	(+) 감가 상각비 인식	원가산정액(B)	금액 (B-A)	비율 (B-A)/A
여성고용안정지원	출산육아기고용안정지원	61,918	-	126	-	-	62,044	126	0%
	직장어린이집지원	76,658	-	251	-	-	76,910	251	0%
	반듯한시간제일자리창출	4,919	-	503	-	-	5,422	503	10%
모성보호육아지원	모성보호육아지원	756,240	-	251	-	-	756,492	251	0%
<b>고용평등실현프로그램(고용노동부)</b>		<b>899,735</b>	<b>-</b>	<b>1,131</b>	<b>-</b>	<b>-</b>	<b>900,868</b>	<b>1,131</b>	<b>10%</b>
아동양육지원	아이돌봄지원	61,866	-	361	-	-	62,227	361	1%
	가족품앗이활성화지원	700	-	120	-	-	820	120	17%
<b>가족기능강화프로그램(여성가족부)</b>		<b>62,566</b>	<b>-</b>	<b>481</b>	<b>-</b>	<b>-</b>	<b>63,047</b>	<b>481</b>	<b>0.8%</b>
민간보육시설지원	민간보육시설지원	537	-	-	-	-	537	-	0%
<b>민간보육시설지원프로그램(기획재정부/공자기금)</b>		<b>537</b>	<b>-</b>	<b>-</b>	<b>-</b>	<b>-</b>	<b>537</b>	<b>-</b>	<b>0%</b>
어린이집운영지원	보육돌봄서비스	444,463	-	669	-	-	445,132	669	0%
영유아보육료지원	영유아보육료지원	2,736,051	20,514	268	-	-	2,715,805	-20,246	-1%

### 3. 세부사업 원가 산정

### II. 영유아 양육지원사업 선정 및 원가분석

#### ▶ 영유아 양육지원사업 세부사업 원가 산정 결과 (계속)

(단위:백만원)

단위사업	세부사업	2013년						차이	
		dBrain 집계원가(A)	(-) 비배분 비용 제거	(+) 간접 원가배부	(-) 자본 보조비 제거	(+) 감가 상각비 인식	원가산정액(B)	금액 (B-A)	비율 (B-A)/A)
어린이집기능보강	어린이집기능보강	24,060		781	24,060	2,529	3,309	-20,751	-86%
	보육사업관리	2,328		312			2,640	312	13%
	육아종합지원서비스제공	19,636		134	16,000	950	4,720	-14,916	-76%
	어린이집교원양성지원	2,043		379			2,422	379	19%
	보육인프라구축	232		178			410	178	77%
	보육전자바우처운영	4,014		178			4,192	178	4%
	부모모니터링단운영지원	644		201			845	201	31%
	공익제보자신고포상금	150		112			262	112	74%
어린이집평가인증	어린이집평가인증운영	6,668		513			7,181	513	8%
어린이집지원	어린이집지원	153,773		825			154,598	825	1%
가정양육수당지원사업	가정양육수당지원사업	792,941		535			793,476	535	0%
영유아보육예산지원	영유아보육예산지원	678,360		-			678,360	-	0%
보육지원강화프로그램 (보건복지부)		4,865,363	20,514	5,085	40,060	3,479	4,813,352	-52,011	-1.1%
2013년 합계 (영유아 양육지원사업 전체)		5,828,201	-20,514	6,698	40,060	3,479	5,777,804	-50,397	-1%

## 4. 세부사업 원가 산정결과 시사점

Ⅱ. 영유아 양육지원사업 선정 및 원가분석

### ▶ 원가계산지침의 개정 필요

- 1) 원가집계 대상의 확대 (프로그램 → 세부사업)
- 2) 비배분비용의 구분방식 변경 (특정 계정과목 일괄처리 → 개별처리)

### ▶ 행정형 회계 간접원가 배부의 현실적 제약

- 1) 배부된 간접원가 금액 자체가 크지 않음 (dBrain 집계원가 대비 0.1%)
- 2) 합리적 배부기준을 적용하지 않으면 오히려 원가가 왜곡될 수 있음

\* 소규모 직접수행 사업(보육프로그램개발 및 연구, 공익제보자신고포상금)의 경우 간접원가로 인해 사업원가 1.5배 증가

### ▶ 관리 목적상 원가 산정 시 자본성격보조비 등에 대한 고려

- 1) 재무결산과는 별도로 관리목적의 원가산정 시 자본성격보조비는 지급시점이 아닌 취득한 자산의 사용 개시시점에서 원가를 인식해야 함
- 2) 현재 자본성격보조비의 구체적 정보관리 및 사후관리 미흡
- 3) 관리목적상의 적정한 원가산정 및 사업이 종료된 이후에도 원가정보를 귀속할 수 있도록 관리 강화 필요 (국가보조금 전자관리시스템 등을 통한 관리 체계 마련)



### Ⅲ. 원가와 성과 연계 분석

---

1. 원가정보의 성과지표 활용가능성 검토
2. 원가정보의 성과지표 활용가능성 검토 결과
3. 성과평가 시 원가정보 활용방안 제시

# 1. 원가정보의 성과지표 활용가능성 검토

## Ⅲ. 원가와 성과 연계 분석

### □ 원가정보의 성과지표 활용가능성 검토 절차

- (1단계) 현행 성과지표의 성격 파악
- (2단계) 성과지표에 활용가능한 원가집계 대상 파악
- (3단계) 원가와 성과지표의 관련성 파악
- (4단계) 현행 성과지표의 변형 가능성 검토

### ○ (1단계) 현행 성과지표의 성격 파악 사례

소관명	관리과제	성과지표	측정산식	지표성격*
기획재정부 (공자기금)	민간보육 시설지원	민간 어린이집 용자 지원 개소수(개소)	민간어린이집 용자지원 개소수	산출지표
		용자지원 시설이용 영유아 부모 평균만족도(점)	측정방식-설문조사	결과지표

\* 투입(input)지표: 사업추진에 투입된 자원과 인력, 기타 자원, 예산집행과 사업 진행과정 상 문제점 발견하는데 도움  
 과정(Process)지표: 사업진행과정에서 나타나는 산출물의 양, 사업진도 중 사업추진 정보를 중간 점검하는데 도움  
 산출(output)지표: 사업완료 후 나타나는 1차적 결과 또는 산출물, 사업이 의도한 1차적 목표 달성여부를 점검하는데 도움  
 결과(outcome)지표: 사업완료 후 나타나는 궁극적인 결과, 사업이 의도한 최종목표 달성 정도를 측정하는데 도움

# 1. 원가정보의 성과지표 활용가능성 검토(계속)

## Ⅲ. 원가와 성과 연계 분석

### ○ (2단계) 성과지표에 활용가능한 원가집계 대상 파악 사례

(단위:백만원)

소관명	단위사업	세부사업	'13년 원가	관련 성과지표	원가집계 대상
여성가족부	아동 양육지원	아이돌봄지원	63,047	① 아이돌봄서비스 연계 건수(만건)	단위(세부) 사업
기획재정부	민간보육 시설지원	민간보육시설지원	537	① 민간어린이집 용자지원 개소수(개소) ② 용자지원시설이용 영유아 부모 평균만족도(점)	단위(세부) 사업
보건복지부	어린이집 운영지원	보육돌봄서비스	445,132	① 보육교직원 인건비지원 어린이집 이용한 수혜자 만족도(점)	단위(세부) 사업
				② 대체교사지원율(%)	세세부 사업
	보육인프라 구축	보육사업관리	2,640	-	
		육아종합지원서비스제공	4,720	① 보육정보센터이용자만족도(점)	세부사업
		어린이집교원양성지원	2,422	② 보수교육이수자(천명)	세부사업
		보육프로그램개발및연구	410	③ 보육통합정보시스템이용자 만족도(점)	세부사업
		보육전자바우처운영	4,192	-	
		부모모니터링단운영지원	845	-	
공익제보자신고포상금	262	-			

## 1. 원가정보의 성과지표 활용가능성 검토(계속)

### Ⅲ. 원가와 성과 연계 분석

#### ○ (3단계) 원가와 성과지표의 관련성 파악 사례

(단위:백만원)

소관명	단위사업	세부사업	'13년 원가	현행 성과지표	원가와 성과지표간 관련성(방향, 정도)
고용 노동부	여성고용 안정지원	출산육아기 고용안정지원금	62,044	임신·출산여성 고용안정지원금 지원 에 의해 고용이 안정된 근로자 수(명)	(+), 높음
		직장어린이집지원	76,910	직장보육시설 이용자 만족도(점)	관련성 없음
보건 복지부	어린이집 운영지원	보육돌봄서비스	445,132	대체교사 지원율(%)	(+), 낮음

#### ○ (4단계) 현행 성과지표의 변형 가능성 검토 사례

(단위:백만원)

소관명	단위사업	세부사업	'13년 원가	현행 성과지표의 변형 가능성 검토	
				현행 성과지표	변형 성과지표
고용 노동부	모성보호육 아지원	모성보호 육아지원	756,492	모성보호제도 사용 후 1년 이상 고용유지율(%) [= (1년 이상 고용유지근로자수 /산전 후 휴가급여 수급근로자수)*100]	육아휴직 및 출산전후 급여 지원인원 수

## 2. 원가정보의 성과지표 활용가능성 검토 결과

Ⅲ. 원가와 성과 연계 분석

### □ 원가정보의 성과지표 활용가능성 검토 결과 3가지 유형

- (1) 원가정보 활용이 가능한 성과지표
- (2) 현행 성과지표를 변형시킬 경우 원가정보 활용이 가능한 성과지표
- (3) 원가정보 활용이 어려운 성과지표

### ○ 원가정보 활용이 가능한 성과지표 사례

(단위:백만원)

세부사업 (소관명)	현행 성과지표 [= 측정산식]	원가정보를 활용한 신(新)성과지표 = 측정산식(A/B)	2011	2012	2013
직장어린이집 지원 (고용노동부)	민간직장어린이집사업장수 [=민간직장 어린이집 사업장수]	원가(A)	36,668	48,550	76,910
		민간 직장어린이집 사업장 수(B)	350	392	440
		<b>민간 직장어린이집 1개소당 원가(A/B)</b>	<b>104.8</b>	<b>123.8</b>	<b>174.8</b>
아이돌봄지원 (여성가족부)	아이돌봄서비스 연계건수(만건) [=아이돌봄서비스 연계 건수]	원가(A)	40,899	44,278	63,047
		아이돌봄서비스 연계건수(만건)(B)	197	257	291
		<b>연계 1만건 당 원가(A/B)</b>	<b>207.6</b>	<b>172.3</b>	<b>216.7</b>

## 2. 원가정보의 성과지표 활용가능성 검토 결과(계속)

### Ⅲ. 원가와 성과 연계 분석

#### ○ 현행 성과지표를 변형시킬 경우 원가정보 활용이 가능한 성과지표 사례

(단위:백만원)

세부사업 (소관명)	현행 성과지표 [= 측정산식]	원가정보를 활용한 신(新) 성과지표 = 측정산식(A/B)	2011	2012	2013
모성보호 육아지원 (고용노동부)	모성보호 제도 사용 후 1년 이상 고용유지율(%) [= (1년 이상 고용유지근로자수 /산전후 휴가급여 수급근로자수)*100]	원가(A)	509,471	600,703	756,492
		육아휴직 및 출산전후급여 지원인원 수(B)	148,424	157,463	160,123
		지원인원 당 원가(A/B)	3.4	3.8	4.7
어린이집 기능보강 (보건복지부)	기능보강어린이집 영유아 이용율(%) [= 이용 영유아수 / 어린이집 정원수]	원가(A)	1,286	2,054	3,309
		지원대상 어린이집 수(B)	6,381	6,589	6,759
		지원대상 어린이집 1개소당 원가(A/B)	0.2	0.3	0.5

#### ○ 원가정보 활용이 어려운 성과지표 사례

(단위:백만원)

소관명	단위사업	세부사업	'13년 원가	성과지표	원가와 지표간 관련성 / 지표성격	원가 활용성
고용노동부	여성고용 안정지원	직장어린이집 지원	76,910	직장보육시설 이용자 만족도(점)	관련성 없음 /결과지표	낮음
기획재정부 (공자기금)	민간보육 시설지원	민간보육 시설지원	537	용자지원시설 이용 영유아 부모 평균 만족도(점)	관련성 없음 /결과지표	낮음

\* 원가는 투입지표이고 만족도는 결과지표의 성격을 가지는 경우가 많아 원가정보 활용이 제한적인 상황이 많이 발생할 수 있음  
- 만족도는 일정한 값 이상일 경우 증가율이 직선관계를 가지기가 쉽지 않음

### 3. 성과평가 시 원가정보 활용방안 제시

Ⅲ. 원가와 성과 연계 분석

#### □ 원가정보를 활용한 성과지표 정보 제공

- **의의:** 현행 재정사업의 '효과성' 측면의 성과평가에 '효율성' 측면도 함께 고려하도록 '원가정보를 활용한 성과지표' 제공 필요
- **활용방안:** (1) 재정사업 자율평가보고서 반영, (2) 성과보고서 반영

#### □ 원가정보를 성과지표에 활용하기 위한 추진방안

- **원가계산지침 개정 및 시스템 개선** (선결요건: 세부사업원가 산출)
  - 원가계산지침 개정: 원가집계대상 확대, 비배분비용의 구분방식 변경 등
  - 시스템 개선: 지침 개정에 따라 소요기간을 고려 시행시기 결정
- **제도정착 방안**
  - 원가정보를 활용한 성과평가의 지표개발 기본방침 수립 및 성과지표 개발 방향 정립 및 성과보고서 등에 반영

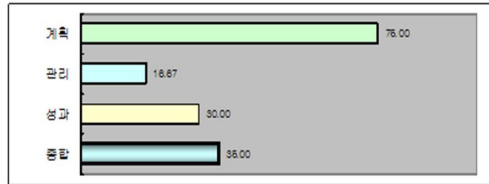
### 3. 성과평가 시 원가정보 활용방안 제시(계속)

### Ⅲ. 원가와 성과 연계 분석

#### ① 재정사업 자율평가보고서 (현행)

23. 어린이집기능보강(지자체보조, 평가결과 매우미흡)

##### ㉑ 평가종합



계유비용 (91~94)    비용 (94~98)    보조 (98~99)    우수 (99~100)    우수수 (99~100)

##### ㉒ 예산현황(억원)

	2012	2013	2014
예산	119	241	424
결산	119	241	-

##### ㉓ 성과계획

□ 성과목표 : 보육지원강화

□ 관리과제 성과지표

	'10	'11	'12	'13	'14
○ 국공립어린이집 영유아 이용률					
· 계획	-	83	85	85	87
· 달성	-	86.4	91.8	90.4	-
○ 어린이집 이용만족도 조사					
· 계획	-	83	85	87	-
· 달성	-	92	96.1	97.1	-

##### ㉔ 사업개요

□ 사업목적

- 도시 저소득주민 밀집 주거지역 및 농어촌지역 등 취약지역을 중심으로 신축, 민간시설 매입, 공동주택리모델링 방식으로 국공립 어린이집을 확충하고,
- 노후된 어린이집을 대상으로 증·개축, 개·보수 등 환경개선사업과 안전과 위생 향상을 위한 시설설치 사업을 추진

□ 사업내용

- 사업기간 : 단년도 계속사업('01~)
- 총사업비 : 해당없음
- 사업규모 : 국공립신축 75개소, 장애아전담 2개소, 공동주택리모델링 19개소, 기자재 28개소, 어린이집 환경개선 등 803개소 지원
- 지원대상 : 어린이집 이용영유아 및 부모
- 지원형태 : 지자체 자본보조
- 지원조건 : 국고 50%, 지방 50%
- 사업시행 주체 : 보건복지부, 지방자치단체
- 세부내역

구분	'12 예산	'13 예산 (A)	'14 예산 (B)	총합 (B-A)	
				수	%
□ 어린이집 기능보강	119	241	424	301	75.9
· 어린이집 기능보강	119	241	424	301	75.9
□ 세출예산비목	119	241	424	301	75.9
○ 자치단체자본보조(330)	119	241	424	301	75.9

##### ㉕ 세부 평가결과

항목	기준	달면	달면근거 종합	점수
1-1	사업목적이 명확하고 성과목표 달성이 가능한지 여부	예	○ 도시 저소득주민 밀집 주거지역 및 농어촌지역 등 취약지역을 중심으로 신축, 민간시설 매입, 공동주택리모델링 방식으로 국공립어린이집을 확충하고, 노후된 어린이집을 대상으로 증·개축, 개·보수 등 환경개선사업과 안전과 위생 향상을 위한 사업실시를 추진하는 사업으로서 어린이집 확충을 통해 보육환경을 개선하고 계층간 문제 해결에 기여한다는 목적성이 명확하여 '보육지원강화'라는 성과목표달성에 부합함	2.0
1-2	다른 사업과 중복요하지 유사·중복되지 않는지 여부	예	○ 영유아보육법에 따른 어린이집기능보강 사업은 수혜대상(만 0세 ~ 5세 영유아, 부모), 지원목적 등에서 타 사업과 유사·중복되지 않음	3.0
1-3	사업내용이 적절하고 추진방안이 효율적인지 여부	예	○ 본 사업은 도시 저소득주민 밀집 주거지역 및 농어촌지역 등 취약지역을 중심으로 신축, 민간시설 매입, 공동주택리모델링 방식으로 국공립어린이집을 확충하고, 노후된 어린이집을 대상으로 증·개축, 개·보수 등 환경개선사업과 안전과 위생 향상을 위한 사업실시를 하는 사업으로 기초 지자체별 재정지원도 등 지자체의 여건에 근거하여 국고보조율을 조정하고 있음	5.0

### 3. 성과평가 시 원가정보 활용방안 제시(계속)

Ⅲ. 원가와 성과 연계 분석

#### ① 재정사업 자율평가보고서 (개선안)

#### ② 예산 및 원가현황(억원)

구분	2012	2013	2014
예산	119	241	424
결산	119	241	-
원가(신설)	20.5	33.1	12.9

#### ④ 사업개요

##### ○ 세부사업내역 (원가내역 신설)

(단위:억원)

구분	'12 예산	'13 예산 (A)	'14 예산 (B)	증 감 (B-A)	%	'12 원가 (A)	'13 원가 (B)	'14 원가 (C)	증 감 (B-A)	%
<input type="checkbox"/> 어린이집 기능보강	119	241	424	301	75.9	20.5	33.1		12.6	61.5
○ 어린이집 기능보강	119	241	424	301	75.9	20.5	33.1		12.6	61.5
<input type="checkbox"/> 세출예산비목	119	241	424	301	75.9	20.5	33.1		12.6	61.5
○ 자치단체자본보조(330)	119	241	424	301	75.9	20.5	33.1		12.6	61.5

### 3.성과평가 시 원가정보 활용방안 제시(계속)

#### Ⅲ. 원가와 성과 연계 분석

#### ① 재정사업 자율평가보고서 (개선안) (계속)

#### 5 세부 평가결과 (신설)

항목	질문	답변	답변근거 종합 (예시)	점수																								
5	원가정보를 활용한 성과지표를 발굴하여 사업효율성이 제고되었는지 여부	예	<p>○ 지원대상 어린이집 1개소당 원가를 산출하여 년도별 비교한 결과 2011년 1개소당 20만원 원가가 투입되었고, 2012년에는 31만원, 2013년에는 49만원 투입되어 사업의 효율성이 매년 전년도 대비 미흡한 것으로 나타났음. 따라서 본 사업의 예산편성시 1% 예산삭감을 실시하였음.</p> <p style="text-align: center;">&lt;원가정보를 활용한 성과지표&gt;</p> <p style="text-align: right;">(단위:백만원)</p> <table border="1" style="width: 100%; border-collapse: collapse;"> <thead> <tr> <th rowspan="2">사업명</th> <th colspan="2">원가정보 활용 지표</th> <th rowspan="2">2011</th> <th rowspan="2">2012</th> <th rowspan="2">2013</th> </tr> <tr> <th>성과지표</th> <th>측정산식</th> </tr> </thead> <tbody> <tr> <td rowspan="3">어린이집 기능보강</td> <td>지원대상 어린이집 1개소당 원가</td> <td>단위사업 원가(A)</td> <td>1,286</td> <td>2,054</td> <td>3,309</td> </tr> <tr> <td></td> <td>지원대상 어린이집 수(B)</td> <td>6,381</td> <td>6,589</td> <td>6,759</td> </tr> <tr> <td></td> <td>지원대상 어린이집 1개소당 원가 (A/B)</td> <td>0.20</td> <td>0.31</td> <td>0.49</td> </tr> </tbody> </table>	사업명	원가정보 활용 지표		2011	2012	2013	성과지표	측정산식	어린이집 기능보강	지원대상 어린이집 1개소당 원가	단위사업 원가(A)	1,286	2,054	3,309		지원대상 어린이집 수(B)	6,381	6,589	6,759		지원대상 어린이집 1개소당 원가 (A/B)	0.20	0.31	0.49	10.0
사업명	원가정보 활용 지표		2011		2012	2013																						
	성과지표	측정산식																										
어린이집 기능보강	지원대상 어린이집 1개소당 원가	단위사업 원가(A)	1,286	2,054	3,309																							
		지원대상 어린이집 수(B)	6,381	6,589	6,759																							
		지원대상 어린이집 1개소당 원가 (A/B)	0.20	0.31	0.49																							

### 3.성과평가 시 원가정보 활용방안 제시(계속)

### Ⅲ. 원가와 성과 연계 분석

#### ② 성과보고서 (현행)

관리과제(IV-8-일반재정(3)) 어린이집 기능보강

##### (1) 주요내용

###### □ 관리과제의 목적 및 주요내용

- 도시 저소득주민 밀집 주거지역 및 농어촌지역 등 취약지역을 중심으로 신축, 민간시설 매입, 공동주택리모델링 방식으로 국공립어린이집을 확충하고,
- 노후된 어린이집을 대상으로 증·개축, 개·보수 등 환경개선사업과 안전과 위생 향상을 위한 시설설치 사업을 추진

###### □ 성과지표 달성 현황

성과지표	측정산식 (또는 측정방법)	목표대비 달성률	'11년도	'12년도	'13년도
① 기능보강 어린이집 영유아 이용률(%)	이동 영유아·어린이집 형태	목표		85	85
		실적	83	91.8	90.4
		달성률(%)		108	108
② 어린이집 이용만족도 조사(점)	○ 측정산식 및 방법 구체적으로 작성하여 실시 - 당해연도 기능보강사업시설 신축 리모델링 증·개축, 개·보수특목 대상시설 선정 - 선정 대상시설 이용 학부모 만족도 조사 실시 - 5점 척도, 적절성하 설문조사 실시	목표		85	87
		실적	83	96.1	97.1
		달성률(%)		113	111.6

##### (2) 성과분석 및 향후 개선사항

###### 1) 성과분석

###### □ 성과목표 달성 기여도

- 기능보강사업을 통한 국공립어린이집 신축과 함께 증·개축, 개·보수 등 환경개선사업을 실시하고, 어린이집의 안전과 위생을 위한 시설 설치비를 지원함으로써 이용을 제고와 보육서비스 질 향상에 기여
- '13년도 97개소 확충 : 신축 75개소, 장애아전담 1개소, 공동주택리모델링 21개소

###### □ 목표달성 과정 및 방법

- 어린이집 기능보강사업의 원활한 수행을 위하여 전년도 목표 달성율을 기초로 성과지표를 설정하여 사업 추진
- 특히, 기능보강사업은 국비 50%, 지방비 50% 매칭사업이므로 사전에 지자체를 통해 사업 종류별(신축, 증·개축, 개·보수 등) 신청을 받아 사업을 추진하고 있으며,
- 사업 추진결과에 대하여는 시설을 이용하는 학부모를 대상으로 설문 조사를 받아 추진성과의 적절성에 대한 평가를 실시

###### □ 자료수집 방법 및 품질확인

- 당해 연도에 기능보강사업을 실시한 어린이집 중에서 사업의 종류별(신축, 증·개축, 개·보수)로 해당 어린이집을 이용하는 학부모를 대상으로 만족도 조사 실시
- 측정대상 : 당해연도에 사업이 완료된 시설 중 51개소 임의 선정 (신축 9개소, 공동주택리모델링 12개소, 증·개축 30개소)
- 조사대상 : 당해 지원시설을 이용하고 있는 영유아 부모(개소당 5명 이상)
- 측정방법 : 리커트 5점 척도에 따라 만족도 조사
- 설문조사를 결과에 대하여는 다음연도 사업추진에 반영 시행

### 3.성과평가 시 원가정보 활용방안 제시(계속)

### Ⅲ. 원가와 성과 연계 분석

#### ② 성과평가보고서 (개선안)

##### □ 원가정보를 활용한 성과지표(신설)

(단위:백만원)

사업명	원가정보를 활용한 성과지표 = 측정산식(A/B)	2011	2012	2013
어린이집 기능보강	단위사업 원가(A)	1,286	2,054	3,309
	지원대상 어린이집 수(B)	6,381	6,589	6,759
	지원대상 어린이집 1개소당 원가(A/B)	0.20	0.31	0.49

\* '□ 성과지표 달성 현황' 하단에 작성

##### □ 원가정보 활용한 성과평가 결과

- **신축, 개·보수 등을 지원받은 어린이집 1개소당 원가는 2011년부터 지속적으로 증가(2012년 55%, 2013년 58%)**
  - 지원대상 어린이집 1개소당 원가가 2011년 20만원, 2012년 31만원, 2013년 49만원의 원가가 발생
- **매년 어린이집 기능보강에 소요되는 단위당 원가가 급증하고 있으므로 효율성 측면에서 부정적인 결과를 보임**

\* '□ 성과목표 달성 기여도' 하단에 작성



## IV. 결론

---

## 결론

## IV. 결론

- 영유아 양육지원사업의 최소단위인 세부사업 원가 산정하여 실제 제시
  - 세부사업 원가산정 과정에서 현행 원가계산제도 개선점 등 파악 및 제시
  - 비배분비용 구분의 비합리성, 간접원가 배부 시 배부기준 마련의 중요성
  
- 자본성격 보조비의 관리체계 미흡하여 관리를 강화할 필요 발견
  - 재정사업 중 보조사업 비중 높으나, 자본보조비의 정보 파악 어려움
  - 사업형태(부처 직접집행 vs 지자체 간접보조)에 따라 관리수준이 상이
  - 자본보조비로 취득한 자산내역, 내용연수 등 관리정보 통합관리 체계 마련 필요
  
- 재정사업의 원가정보를 활용한 성과지표 제시한 최초 사례로 실질적 활용 토대 마련
  - 재정사업 자율평가보고서 또는 성과보고서에 원가정보를 활용한 성과지표 제시

**Memo**

**Memo**

**Memo**

**Memo**

**Memo**

**Memo**



