

재정포럼

Monthly Public Finance Forum

WTO DDA

?

『2004

2003 2

C . O . N . T . E . N . T . S

2	SK	/ 崔鑰善
6		/ 金宗勉
34		/ 成明宰
48	WTO DDA	? / 鄭在皓
73		/ 金裕燦
85		
93	『2004	』
97	2003 2	
102		
106		
114		
127		가...

SK

崔鏞善 /



가
가

(倫理)
(非倫理的)

(moral)

(rational)

SK

가
가

(不在)
“SK (粉飾會計)”

가
가

3 1

가
가
가

35%

(量刑)

SK

가

, SK가
가 가

가



(天敵) 가

가? (理想論) 가

가 가

(codes) 가

of conduct) 가

가 가

(發芽) 가

가 가

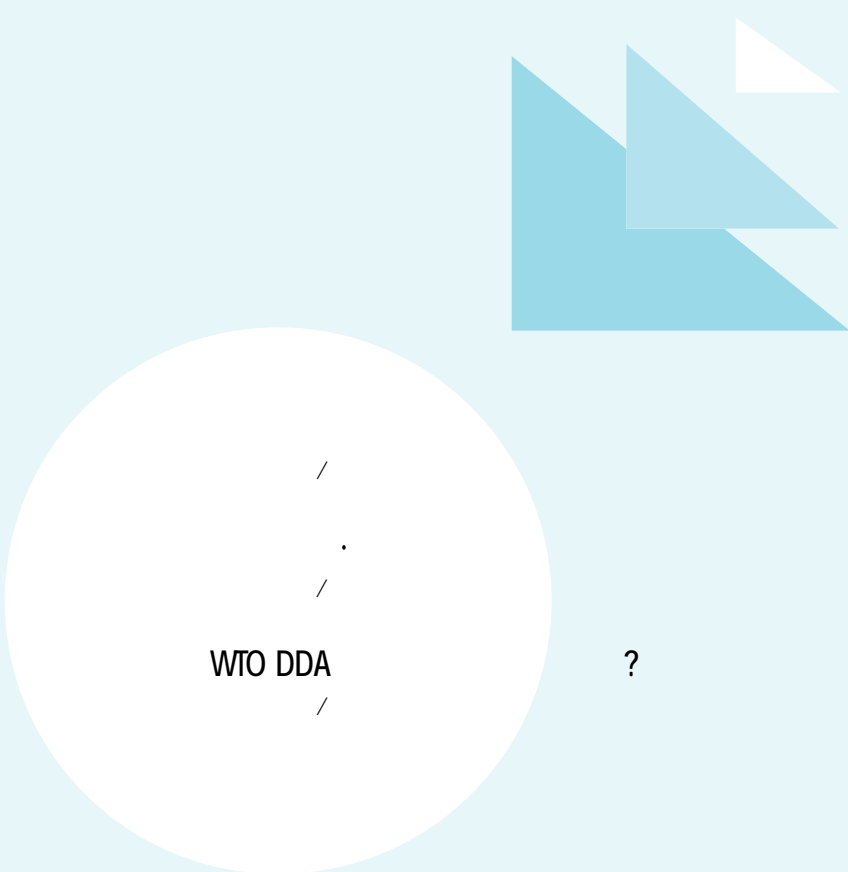
가 가

(奇癖) (somewhat exceptionally normal)

가

SK

가



金宗勉 /

成明宰 /

WTO DDA

鄭在皓 /

?



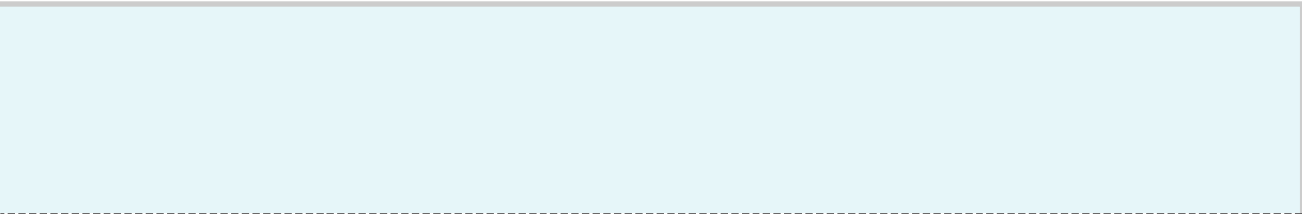
金宗勉

(jhrv@kipf.re.kr)

I.

가 . 가 가
 가 . , 가 가
 , . 가 가
 , . 가 가
 , . 가 가
 가 , 가
 . 가 가
 가 . , (normative) , (positive)
 , .

* _____



(positive) (normative)

가 , 가 ,
1998 2002
가 , 가
가 , 가
6T , 가 ,
가 , 가
가 , 2 ,
가 , 가
가 , 가
가 , 가
가 , 가

(1)

가

1989 7 1

(,)

1998 10

, 2000 7 1

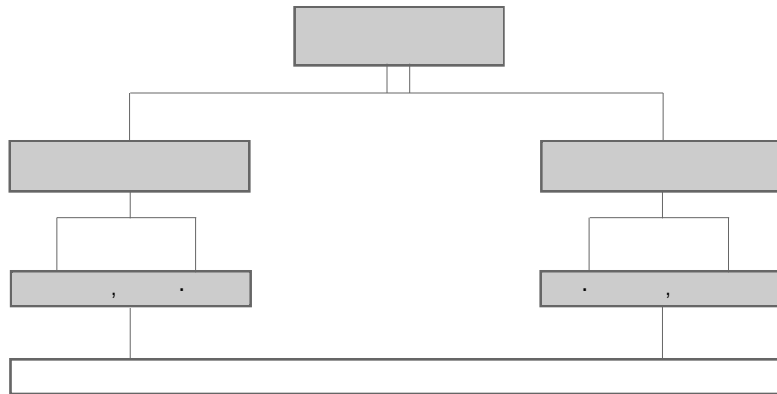
< II-1 >

가

가

가

[-1]



: , 가 가 .

1998 10

, 2000 7 1

< -1> (가)

(: , %)

	1995	1996	1997	1998	1999	2000	2001
	45,093	45,525	45,954	46,287	46,617	47,008	47,343
	22,457 (49.8)	22,688 (49.8)	22,885 (49.8)	23,665 (51.1)	23,467 (50.3)	23,492 (50.0)	23,213 (49.0)
	4,815 (10.7)	4,881 (10.7)	4,938 (10.7)	4,954 (10.7)	4,859 (10.4)	4,826 (10.3)	4,664 (9.9)
	16,744 (37.1)	17,035 (37.4)	17,101 (37.2)	15,853 (34.2)	16,857 (36.2)	17,578 (37.4)	18,502 (39.1)

: 2001.

가

가

가

가

OECD 가

OECD 가 가

가

負

¹⁾ (adverse

self-selection)

가

1) 가 가 가 , 가

가

가

가

가

가

(1)

가 , OECD(2002)가 ()
 가 (,)
 .
 .
 (. 가)
 가 , . 가
 , 가
 (, 7 50)가 .
 < -2>

		3.63%	50%	()
	3.63%			
	가 50%			
	가	가 50%, 30%, 20%		가 가
				50%

2.8%(), 3.4%(.)
 , 2001 1 3.4% ()가
 50% 2002 3 3.63%, 2003 3.94%
 .
 .
 가 .
 , 가 가 가
 .
 가 .

(1)

< -3>

(:)

		1995	1996	1997	1998	1999	2000	2001
	(A)	56,144	66,309	75,542	82,297	88,924	97,570	117,885
	(B)	50,764	64,642	77,951	87,876	96,101	106,735	141,075
		5,380	1,667	2,409	5,579	7,177	9,165	23,190
	(A)	24,979	29,827	37,319	42,872	45,520	51,376	64,625
	(B)	23,649	30,172	36,025	41,610	47,289	52,224	69,233
		1,330	345	1,295	1,261	1,769	848	4,608
	(A)	23,372	27,038	28,843	30,378	31,229	33,457	53,260
	(B)	19,923	25,547	31,118	34,252	36,993	41,369	71,842
		3,449	1,491	2,275	3,874	5,764	7,913	18,582
	(A)	7,793	9,444	9,380	9,047	12,175	12,738	
	(B)	7,192	8,923	10,809	12,014	11,819	13,142	
		601	521	1,429	2,967	356	404	

: 2000 7 가
: 2001. 가

1997 2,409
1998 5,579 , 1999 7,177 , 2000 9,165 2001 2
3,190 가 , 1995 3 1,011
, 2000 1 9,949 가

2
2001 가 1990
, ' 가 1996
14.4% 가 , 18.5%
가 ,
가, 가, 가, 가
가, 가 가 ,

		1996		877		1997
3,820	, 1998	8,649	, 1999	8,691	2000	1 90
	, 1995	4	1,200		, 2000	9,189
		가		.		

가
가

『2001』 1990 ‘가

GDP
GDP 가 ,
GDP 가

가 ,
가 , 1977 Newhouse 가 OECD 가
가 GDP 가 GDP 1.2
가 ,
가 , 1970
가 , GDP 가 .
0% 50%

가 , 가 GDP
가 , 가
GDP 가
가

, 가

(1)

$$= \sum_i \{ () \times () \}$$

,

,

$$= \text{가} \times \times$$

,

$$1 = \times$$

.

$$1 = () + ()$$

GDP , 1 (1)

GDP) + () .

가 .

1990 45 46%

. 1990 0

, 1 GDP . ,

< -1 >

	70	80	90	91	92	93	94	95	96	97	98	99	00	01
	34.2	40.2	45.9	47.1	47.0	46.8	46.7	47.9	49.2	47.5	45.7	44.1	44.3	45.0

:

가 GDP ,
 , 가 GDP
 가 .

$$1 = (1 \text{ GDP}) + ()$$

,
 , 가
 , 가 GDP ,
 , 가 GDP
 , 가
 < -2> , 1 GDP
 가 . < -2> 2000
 가
 , 2000 1 1 GDP 가 가
 가
 가 .
 < -2>

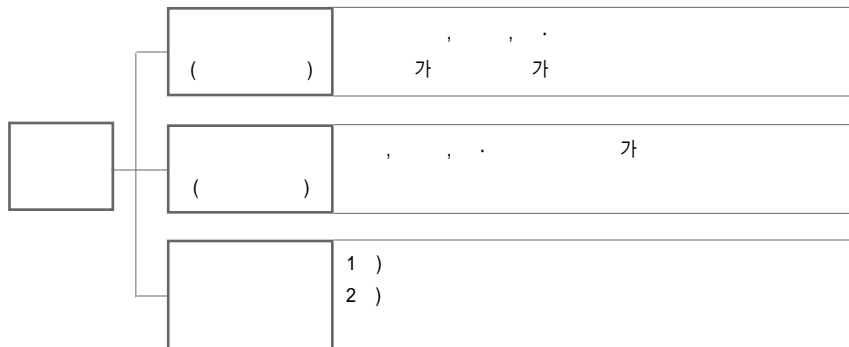
가 (%)	90 95	1996	1997	1998	1999	2000	2001
1	11.62	12.65	9.59	6.90	14.50	8.72	23.13
		10.87					
1 GDP	14.94	9.85	7.30	-2.67	7.87	7.22	3.68
		5.47					
	-3.23	0.66	2.62	4.47	14.68	-	21.43
		5.47					

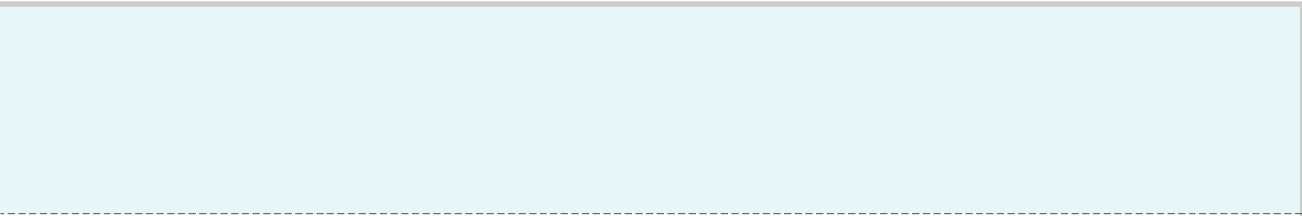
: 1. 2000
 2. 90 95 86 95
 :
 GDP : ()
 :

(1)

가 , , 30 70
 가 , , (106.7)
 , , .
 , , 가 , 가 .
 가 . < -3>
 가 , 가 ,
 .
 가 GDP 가
 GDP 가
 , 가
 가 GDP
 가 GDP

< -3>





· 가 , GDP 가 가 .

· 가 , 가 .
가 가 , 가 .
가 . 가 가 .
가 , 가 가 .
· , 가 , 가 .
· , 가 , 가 .
· , 가 , 가 .
· 가 , 가 , 가 .
· 가 , GDP 가 가 .
· medicare(part A) , GDP 가 .
· 가 .

3 5 ,

가 , 가

가 , 가

가 , 가

가 , 가

GDP ,

GDP 2 3 ,

(extrapolation) 가

가 , 가

US\$20,00030,000 가

(interpolation) 가

OECD 30 가 40 , 1

GDP 1 (natural logarithm) [

IV-1] , 1 GDP (65

) 가 OECD 가

가 , 가 가 1

GDP < IV-1> < IV-2>

1 GDP 1

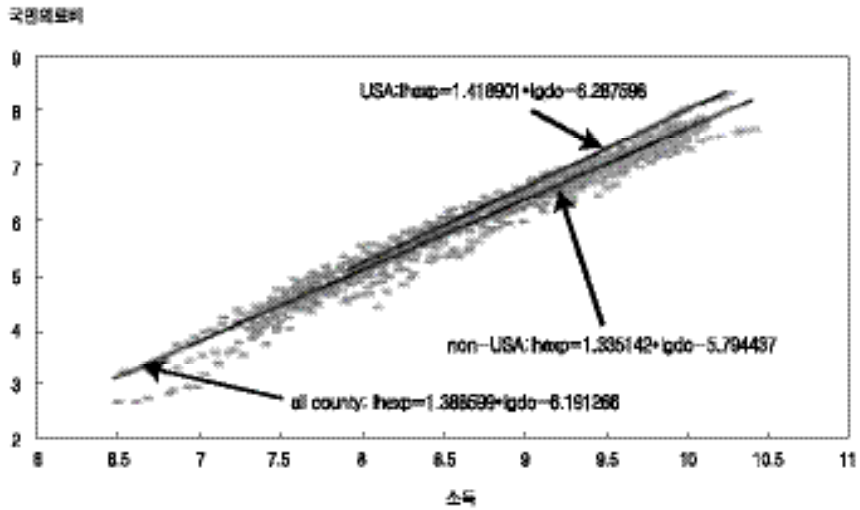
< IV-3> 4)5).

4) 1 GDP 가 , GDP

5) < IV-1> GDP , 1 GDP

(1)

[IV-1] (1960-1999)



< IV-1 > ()

(: %)

	2002	2003	2004	2005	2006	2010	2011 2020	2021 2030	2031 2040	2041 2050
가	6.2	6.3	5.6	5.2	5.1	5.1	5.1	3.5	3.5	3.0
	2.9	3.4	2.9	2.8	3.0	3.0	2.0	2.0	2.0	2.0
	8.1	9.7	8.5	8.0	8.1	8.1	7.1	5.5	5.5	5.0

< IV-2 > 65

(: %)

	2002	2003	2004	2005	2006	2010	2020	2030	2040	2050
	7.92	8.28	8.65	9.01	9.39	10.69	15.14	23.07	30.15	34.44

:

GDP 2001 5.87% 가 2030 2040
 GDP 8 10% 2050 12%
 . GDP 가 가
 GDP ,

GDP 가 GDP 1.21
 가 , 가

GDP 1.21 가 가
 < -2> , 가 가 2002
 65 , 2050 GDP
 9.16% , < -3> 12.03%
 가가 31% 가 2002
 5.86% , 가 가가
 , 가

< IV-3> (2001 2050)

	() (%)	65 (%)	1 GDP ()	1 ()	GDP (%)
2001		7.56	11,512,182	676,052	5.87
2002	9.1	7.92	12,481,392	731,163	5.86
2003	9.7	8.28	13,610,322	798,434	5.87
2004	8.5	8.65	14,683,350	862,735	5.88
2005	8.0	9.01	15,773,076	929,202	5.89
2006	8.1	9.39	16,962,990	1,004,236	5.92
2010	8.1	10.69	22,750,662	1,391,722	6.12
2020	7.1	15.14	44,232,276	3,107,883	7.03
2030	5.5	23.07	76,086,978	6,411,559	8.43
2040	5.5	30.15	135,606,636	13,836,680	10.20
2050	5.0	34.44	240,157,170	28,903,530	12.03

(1)

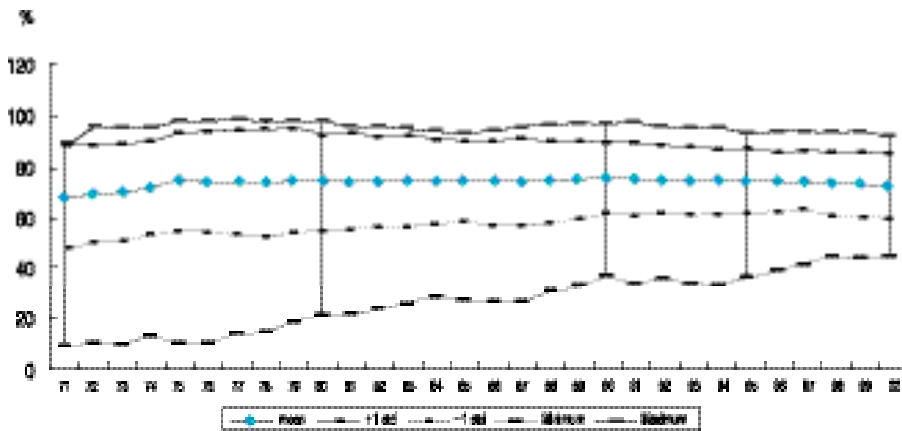
V.

가 ,
OECD 가
가 GDP

([V-1]). [V-2]
1970 30 가 가
가 ,

1.282% 가 (R²=0.965).

[V-1] OECD 가 /



가
, 50%

(1)

< V-1>

(2001 2050)

	1	(%)	1	1	1	1	GDOP (%)
	()		()	()	()	()	
2001	676,052	45.66	308,695	256,217	126,059	63,029	0.55
2002	731,163	46.94	343,232	284,883	140,162	70,081	0.56
2003	798,434	48.23	385,046	319,588	157,237	78,619	0.58
2004	862,735	49.51	427,114	354,505	174,416	87,208	0.59
2005	929,202	50.79	471,931	391,703	192,718	96,359	0.61
2006	1,004,236	52.07	522,913	434,018	213,537	106,768	0.63
2010	1,391,722	57.20	796,037	660,711	325,070	162,535	0.71
2020	3,107,883	70.02	2,176,032	1,806,107	888,605	444,302	1.00
2030	6,411,559	72.00	4,616,323	3,831,548	1,885,121	942,561	1.24
2040	13,836,680	72.00	9,962,410	8,268,800	4,068,250	2,034,125	1.50
2050	28,903,530	72.00	20,810,542	17,272,750	8,498,193	4,249,096	1.77

2000 가 83.2%

가 .

1990 46 47%

1999 49.2% 가 2001 .

49.2% 가 2002 1 19

50% 가 .

가 1

< V-1> .

2002 GDP 0.56%

. 2010 GDP 0.01 0.02%

가 가 2010 2050 가

2020 GDP 1%, 2040 1.5%, 2050 1.77%

. 가 GDP 20%

, 2005 3.05%, 2010 3.55%, 2020

5.0% , 2050 8.85% . 가

가GDP 20% , 2005
 3.05%, 2010 3.55%, 2020 5.0% , 2050
 8.85%

10 10%

< V-1>
 49% 가 . 2003 7
 가 5
 , 가 .
 가
 , 가 . 가
 가 가 , 가
 가 가 . 가
 50 : 50 2005 70 : 30 가
 7) 5 가 .
 < V-2> 5
 49.2% 30% 2003 2005 3 가
 (49%) 2003 2005
 , 2006 가
 GDP 가 .
 가

7) 가 .

2006

8.9%

가, 2007
가 가 .

가 , 가
가 .

가 . 2006 , 2007
8.9% 가 가 .

, 2007
가 ,
가 가 .
가 .

$$\text{가} = \text{가} + \text{GDP}$$

$$\text{가} = \text{가} , \quad ()$$

$$\text{가} = \text{가} + \text{GDP}$$

$$= \text{가} - \text{GDP}$$

< V-3 >

가 GDP

(1)

가

2003 2006 가 가 가 3%

가 가 , 가

8 9% 2006

가 5 6% , 2006

2006 9% 가

5.12% ,

3.5% 2030 10%

70% 가 , 2020

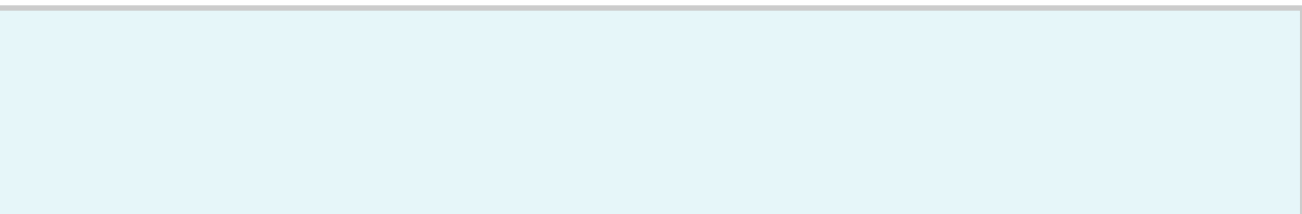
가 가 2022 OECD

72% 가 가

< V-3>

(: , %)

	1	1 가	가		
2001	256,217				
2002	284,883	11.19	2.77		3.63
2003	319,588	12.18	3.13	9.0	3.95
2004	354,505	10.93	3.05	9.0	4.31
2005	391,703	10.49	3.07	9.0	4.70
2006	434,018	10.80	3.25	9.0	5.12
2010	660,711	11.07		3.42	5.86
2020	1,806,107	10.58		3.55	8.30
2030	3,831,548	7.81		2.09	10.22
2040	8,268,800	8.00		1.85	12.28
2050	17,272,750	7.64		1.57	14.36



가 5.6% 8.9% 2006
 , 2006

가 가 가
 가 가 20 가
 가 가
 , 가
 , 가 5
 , 가 ,
 가 ,
 가 GDP 가 가
 , 2002 1 19 15
 50% ,
 , 가 가
 , 65 가

_____, 2000. 2.

_____, 1991. 3.

_____, 1985-1991, 1994.

_____, 1985-1992, Vol. 1, 1-29, 1995.

_____, 1985-1995, 1998.

_____, 1979.

_____, 1970-1974, 1976.

_____, 2001, 2001.

_____, 1997.

_____, 1989.

_____, 1994, 11, 1996.

_____, 1996, 1998.

_____, 2000.

_____, OECD 가 - OECD 가 - 1995, 3.

_____, OECD NEH () 111, 112, 1997.

_____, 2001.

_____, 1995.

Cuylar, A.J., "Health expenditures in Canada: myth and reality; past and future," Canadian Tax Paper no. 82, 1988.

_____, "Cost containment in Europe," Health Care Financing Review (Annual Supplement), 1989.

Gerthamet al., "Factors affecting health spending: a cross-country econometric analysis," annex to Economics Department Working Paper No. 149, OECD, 1994.

- Gertham & Jonsson, "International comparison of health expenditure: theory, data, and econometric analysis," ch. 1 in *Handbook of Health Economics*, vol. 1, 2000.
- Getzen, Thomas E., "Forecasting health expenditures: Short, medium, and long term," *Journal of Health Care Finance* Gaithersburg, Spring 2000.
- , "Health care is an individual necessity and a national luxury: Applying multilevel decision models to the analysis of health care expenditures," *Journal of Health Economics* Amsterdam, Mar 2000.
- Greene, William H., *Econometric Analysis* 2nd ed., Macmillan Publishing Company, 1993.
- Griliches Zvi & Intriligator, Michael D., eds., *Handbook of Econometrics*, Vol. II Elsevier Science Publishers B.V, 1984.
- Health Care Financing Administration, "National Health Expenditures Projections: 1998-2000", 1998.
- Health Care Industry, "U.S. Healthcare Spending to Double over Next 10 Years", Oct 1999.
- Johnston John, *Econometric Methods*, 3rd ed., McGraw-Hill Book company, 1984.
- Judge, George G. et al., *The Theory and Practice of Econometrics* 2nd ed., John Wiley and Sons, 1985.
- Lawrence H., 2000 Annual Report of the board of Trustees of the Federal Supplementary Medical Insurance Trust Fund in Summers, Alexis M. Herman, Donna E. Shalala, Kenneth S. Apfel, Stephen G. Kellison, Marilyn Moon, Nancy-Ann Min DeParle (eds.), 2000.
- Levit, Katharine and Cathy Cowan, "Health Spending In 1998: Signals of change," in Helen Lazenby, Arthur Sensenig, Patricia McDonnell, Jean Stiller, Anne Martin, and the Health Accounts Team (eds.), *Health Affairs*, January/February 2000.
- McGuire A. et al., "Econometric analyses of national health expenditures: can positive economics help to answer normative questions?," *Health Economics* 2:113-128, 1993.

- OECD, Health Data 2000 2000.
-Health Data 2002 2002.
-“ Review of the Korean health care system, 2002
- Parkin, D. et al.,” Aggregate health expenditures and national income: is health care a luxury good?, ”Journal of Health Economics 6:109-127, 1987.
- Parks, R., “ Efficient Estimation of a System of Regression Equations When Disturbances Are Both Serially and Contemporaneously Correlated, Journal of the American Statistical Association, 62, 1967.
- Pindyck Robert S. and Daniel L. Rubinfeld, Econometric Methods and Economic Forecast, 2nd ed., McGraw-Hill Book Company 1981.
- Preston Samuel H., “ Demographic Change in the United States, 1970-2050, ”in Forecasting the Health of Elderly Populations K.G. Manton, B.H. Singer, R.M. Suzman eds., Springer Verlag, 1992.
- Poullier J.P., “ Health data file: overview and methodology, ” Health Care Financing Review (Annual Supplement), 1989.
- Roberts J., “ The impact of changing medicare reimbursement rates on physician-induced demand, ”Medical Care 2, 1998.
- SAS Institute Inc., SAS/ETS User’s Guide, Version 6, First Edition, Cary, NC, 1988.
-SAS/ETS Software: Applications Guide 1 Version 6, First Edition, Cary, NC, 1991.
-SAS/ETS Software: Applications Guide 2, Version 6, First Edition, Cary, NC, 1993.
- Smith, Sheila, Stephen Heffler, Mark Freeland, “ The Next Decade of Health Spending: A New Outlook, ”Health Affairs, Chevy Chase, Jul/Aug 1999.



成明宰

(sung@kipf.re.kr)

1.

가 가

(seasonality)

가 가 ¹⁾ 가

가

2

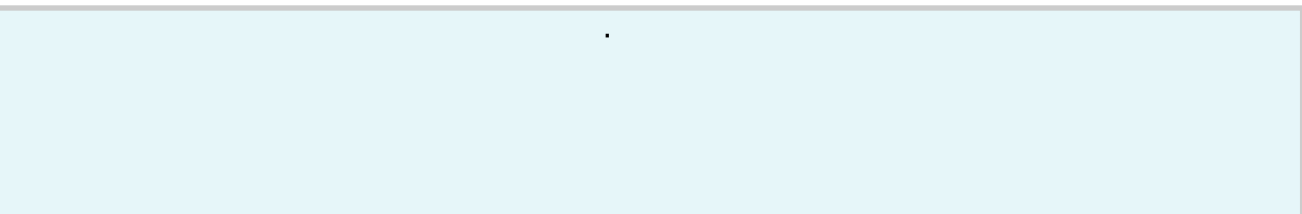
5 10 3,000 11 4 0

11 4 3,000 5

10 0

가 3,000

*
1) (2002)



가 1982 1990 가
 가 1996 1990

0 5 10 11 4 6
 1 6 3,000
 0 가
 1 가
 가
 가

20

1.

가 1982 1990 가
 가 (1982 : 0.28678 1991 0.24189) 가
 1990 가
 1996 1997 가 (0.24685
 0.28102) 가 1998 가
 가 0.31121 1999 가
 0.26726
 1997 1998 (overshooting)
 가

(2)

가 , .
 1970 1980
 가
 1990 가
 가 .
 가 가
 가 가
 가 가
 , 가 가
 가 1998 (local
 maximum) 가 .
 가

2. 가

가 가
 가 , 가 가
 1990 .
 1996 1997 가 (가
) 0.24685 0.28102(0.25258 0.29621)
 가 0.24448 0.24209
 (2.0% 2.6%)
 , 1996 1997 가
 가
 가
 가
 1998 1999
 가 (가) 0.31121
 0.26726(0.33777 0.27731) 가
 0.25163 0.25700 .

가 가 가 , 가 가

< 1 >

		가			(%)	가 (%)	
1982	0.28678	0.28444	0.27920	0.28937	4.4	58.6	-
1983	0.28270	0.28463	0.27879	0.27512	4.1	57.7	-
1984	0.28109	0.28539	0.28276	0.26641	3.8	55.8	-
1985	0.27563	0.28258	0.27683	0.25639	4.0	56.6	-
1986	0.27368	0.27732	0.27678	0.26253	3.8	57.1	-
1987	0.27986	0.27383	0.27181	0.28886	3.1	58.3	-
1988	0.27082	0.27034	0.26569	0.26583	2.5	58.5	-
1989	0.26957	0.27185	0.26503	0.26058	2.6	59.6	0.3039
1990	0.25236	0.25693	0.24819	0.23780	2.4	60.0	0.2948
1991	0.24189	0.24609	0.24042	0.22973	2.3	60.6	0.2869
1992	0.24147	0.24379	0.23900	0.23529	2.4	60.9	0.2836
1993	0.24242	0.24698	0.23922	0.22883	2.8	61.1	0.2817
1994	0.24293	0.24869	0.23947	0.22901	2.4	61.7	0.2845
1995	0.24280	0.24674	0.23579	0.23308	2.0	61.9	0.2837
1996	0.24685	0.25258	0.24448	0.23473	2.0	62.0	0.2907
1997	0.28102	0.29621	0.24209	0.24737	2.6	62.2	0.2830
1998	0.31121	0.33777	0.25163	0.25824	6.8	60.7	0.3157
1999	0.26726	0.27731	0.25700	0.24630	6.3	60.5	0.3204
2000	0.27988	0.28718	0.26878	0.26323	4.1	60.7	0.317
2001	0.27222	0.28288	0.27276	0.25156	3.7	60.8	0.319

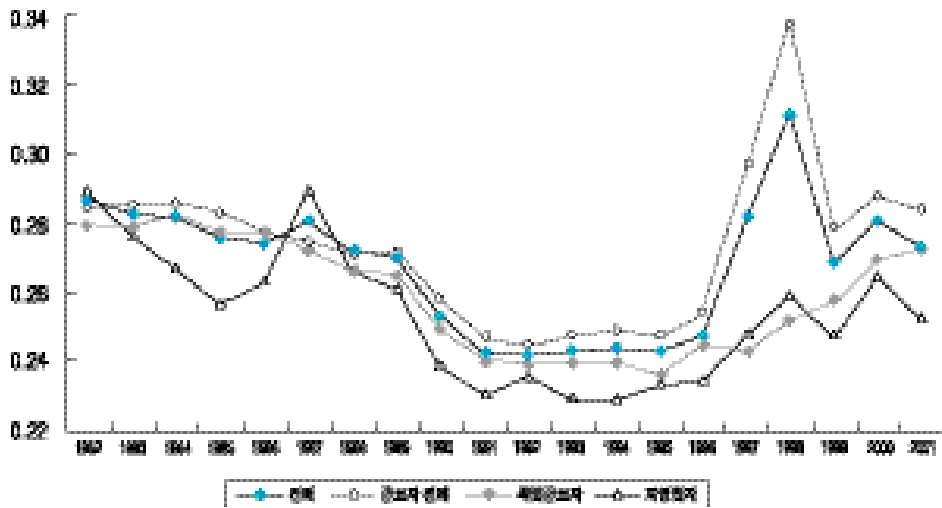
: 가 ,

: (2002),

(2)

6.8% 6.3% 가
4.1% 3.7% 가
2000 2001 가
가) 가 가 가 (,
가 가 가 가 가
가 가 가 가 가
가 가 가 가 가
가 가 (가) 가 가

[1]



1.

(percentiles quantiles)
()
p-
()
p% , p-
가 가p% 100 가 1
100 1 가 30 30 ,
60 60 , 95 95
()
,
,
,
()
) 가
() ,
, 가

(2)

< 2> (2001)

	5	10	20	30	40	50	60	70	80	90	95
25	970	1232	1526	1653	1858	2036	2274	2468	2753	3689	4029
26	1248	1381	1629	1826	1948	2107	2418	2565	2890	3770	4029
27	1341	1527	1775	1902	2061	2252	2461	2684	3213	3730	4132
28	1341	1531	1792	1936	2083	2310	2527	2863	3264	3844	4610
29	1365	1577	1800	1988	2168	2405	2635	3004	3351	4319	4787
30	1392	1611	1800	2013	2252	2417	2660	2966	3355	4132	4950
31	1332	1612	1790	2041	2333	2477	2739	3021	3394	4383	4950
32	1389	1651	1876	2127	2380	2538	2825	3163	3501	4387	5037
33	1374	1652	1893	2196	2417	2661	2936	3295	3724	4648	5561
34	1362	1566	1887	2168	2394	2661	2950	3339	3920	4762	5592
35	1411	1667	1919	2180	2428	2760	3094	3525	4116	4858	5762
36	1443	1670	1936	2215	2428	2780	3069	3488	3995	4793	5642
37	1429	1641	1921	2236	2428	2759	3006	3351	3945	4663	5334
38	1394	1593	1900	2187	2447	2774	3084	3439	3972	4751	5491
39	1360	1565	1921	2214	2525	2826	3119	3463	4048	4765	5491
40	1408	1597	1948	2268	2544	2826	3147	3549	4080	4877	5975
41	1402	1572	1900	2220	2508	2778	3152	3611	4155	5049	6179
42	1415	1565	1885	2185	2507	2745	3147	3680	4230	5002	6147
43	1334	1558	1933	2233	2548	2828	3336	3736	4300	5050	6327
44	1320	1517	1986	2317	2698	3036	3543	3934	4393	5215	6379
45	1308	1558	2044	2446	2820	3147	3601	4032	4596	5364	6753
46	1320	1578	2028	2444	2826	3118	3561	4033	4581	5416	6753
47	1334	1621	2064	2436	2826	3120	3566	4083	4622	5475	6503
48	1311	1633	2010	2371	2669	3037	3490	4032	4516	5416	6436
49	1325	1664	2064	2420	2767	3128	3566	4094	4537	5462	6436
50	1310	1526	2012	2365	2711	3086	3499	4102	4612	5577	6635
51	1256	1496	1910	2209	2667	3028	3464	3973	4579	5544	7180
52	1250	1472	1948	2255	2739	3099	3499	3981	4581	5528	6441
53	1163	1342	1887	2163	2649	3028	3481	3930	4646	5495	6383
54	1121	1496	1918	2209	2548	3028	3466	3860	4637	5482	6240
55	1163	1544	1999	2233	2546	2932	3406	3834	4646	5620	6327
56	1115	1496	1949	2233	2486	2786	3271	3825	4622	5646	6327
57	1158	1489	1885	2191	2482	2736	3153	3566	4407	5402	6277
58	1158	1379	1750	2030	2388	2612	2974	3552	4407	5386	6327
59	896	1240	1630	1957	2251	2548	2905	3377	4192	5020	6130
60	897	1251	1590	1893	2249	2528	2854	3341	4349	5198	6863
61	951	1251	1590	1806	2088	2388	2692	3137	3734	5020	6863
62	896	1089	1430	1717	1883	2233	2609	3004	3540	4691	5685
63	873	1023	1327	1610	1771	2032	2423	2874	3377	4566	5685
64	828	999	1207	1474	1716	1874	2163	2692	3158	4200	4948
65	773	924	1155	1327	1544	1777	1986	2405	2971	3856	4547

가

가

가

2.

([2]) .

가 (40 50

가50

)

가

가

가

(: 5)

(: 95)

가

. 5 95

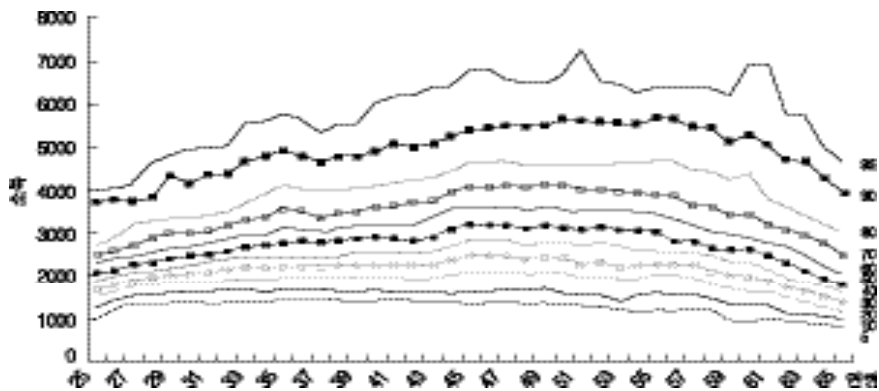
가

([2]) .

[2]

(2001)

(:)



(2)

([3]). < 3> , 2001
, 70 (0.70th quantile)

가 가 가 ,

(self-selection)

< 3>

(:)

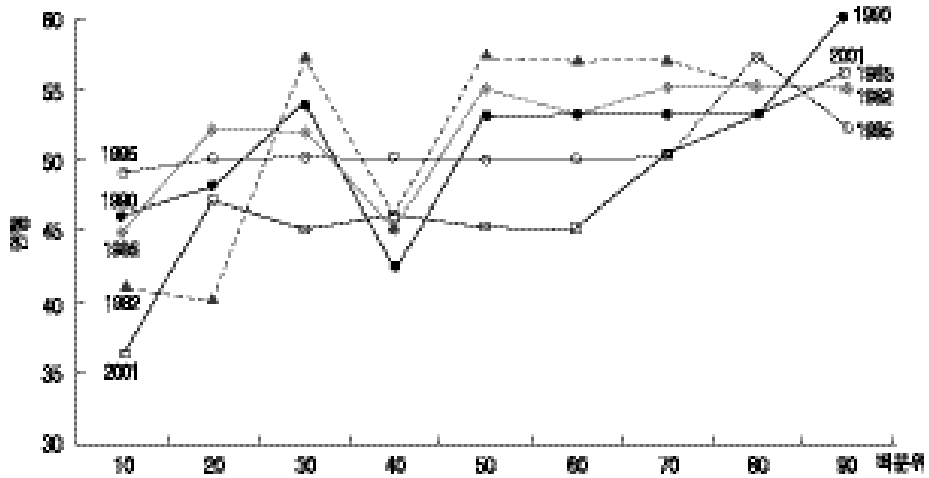
	5	10	20	30	40	50	60	70	80	90	95
1982	41	41	40	57	45	57	57	57	55	55	55
1983	36	41	41	41	51	51	50	50	46	54	51
1984	37	38	49	50	50	56	56	56	47	50	45
1985	36	45	52	52	45	55	53	55	55	55	54
1986	36	41	39	47	56	50	48	48	48	58	49
1987	29	42	49	48	48	50	57	52	53	57	60
1988	53	51	53	51	51	53	52	52	52	64	64
1989	37	45	53	43	51	51	56	56	57	57	56
1990	48	46	48	54	42	53	53	53	53	60	60
1991	38	47	46	53	54	53	54	54	58	58	58
1992	38	48	56	56	56	45	45	46	59	54	54
1993	41	48	48	48	49	54	55	55	55	55	61
1994	31	48	56	56	48	54	53	54	60	56	56
1995	48	49	50	50	50	50	50	50	57	52	59
1996	51	51	50	51	51	52	52	52	56	57	52
1997	51	51	51	51	51	53	53	53	57	59	59
1998	33	46	47	47	47	46	52	51	51	61	61
1999	40	33	47	47	47	50	45	51	56	51	53
2000	47	47	47	51	51	51	51	51	50	49	55
2001	36	36	47	45	46	45	45	50	53	56	51

: 1982 2001 가

가 가 ,

[3]

(:)



가 가

1

가

가 1 (current income)

가

(2)

< 4>

(:)

	1982	1985	1990	1995	2001
25	0.240	0.261	0.238	0.215	0.219
26	0.241	0.230	0.219	0.219	0.205
27	0.247	0.223	0.212	0.224	0.201
28	0.246	0.230	0.208	0.230	0.214
29	0.241	0.221	0.194	0.220	0.219
30	0.239	0.228	0.208	0.220	0.220
31	0.245	0.225	0.218	0.213	0.222
32	0.252	0.244	0.227	0.201	0.219
33	0.254	0.258	0.232	0.199	0.229
34	0.260	0.248	0.233	0.202	0.245
35	0.271	0.256	0.234	0.210	0.250
36	0.272	0.244	0.227	0.212	0.241
37	0.279	0.240	0.224	0.210	0.229
38	0.281	0.244	0.225	0.210	0.238
39	0.283	0.245	0.227	0.213	0.236
40	0.294	0.261	0.231	0.219	0.245
41	0.287	0.260	0.237	0.218	0.260
42	0.279	0.259	0.252	0.217	0.267
43	0.273	0.266	0.243	0.224	0.281
44	0.283	0.267	0.244	0.221	0.269
45	0.281	0.256	0.249	0.229	0.267
46	0.291	0.256	0.252	0.228	0.264
47	0.304	0.265	0.246	0.223	0.255
48	0.313	0.269	0.239	0.218	0.256
49	0.325	0.289	0.249	0.223	0.254
50	0.328	0.297	0.257	0.231	0.272
51	0.330	0.299	0.262	0.247	0.290
52	0.327	0.307	0.268	0.253	0.280
53	0.322	0.325	0.269	0.257	0.287
54	0.321	0.360	0.268	0.268	0.278
55	0.331	0.380	0.281	0.276	0.277
56	0.315	0.383	0.293	0.279	0.291
57	0.288	0.366	0.317	0.292	0.287
58	0.286	0.353	0.320	0.295	0.301
59	0.282	0.327	0.342	0.324	0.311
60	0.297	0.333	0.345	0.321	0.322
61	0.334	0.331	0.337	0.331	0.319
62	0.363	0.329	0.347	0.326	0.323
63	0.357	0.303	0.340	0.315	0.331
64	0.371	0.294	0.335	0.309	0.320
65	0.347	0.297	0.348	0.301	0.305



가 1 가
가 .

가 . 가 . 가
가 , 가 .
가 , 가 .
가 (cross-section data)
가 .
가 , 가
(capital gains) 가 .
가 가 .
가 가
가 1 가
가 .

WTO DDA

?



鄭在皓

(jcheung@kipf.re.kr)

2001 11 (Doha) 4 WTO

WTO(, World Trade Organization)

21

WTO GATT(, General Agreement on Tariffs and Trade)

가

가

GATT

GATT

가

GATT

WTO

WTO

GATT

WTO

(

DDA)

DDA

*

2001 11

(Doha)

4 WTO

WTO

21

1. WTO

WTO

GATT

GATT

GATT

1

(MFN; Most Favoured Nation)

가

GATT/WTO

GATT

GATT

8

1

5 6 8

GATT 가

가

8

2. WTO

WTO 1994

1995 1 1

. WTO가

< 1> GATT

			가	
1	(:)	1947	23	45,000
2	(: Ancey)	1949	13	5,000 1948 25%
3	(: Troquay)	1950	38	
4	(:)	1956	26	
5	(Dillon Round)	1960 1961	26	4,400 7%
6	(Kennedy Round)	1964 1967	62	30,300 35%
7	(Tokyo Round)	1973 1979	102	, 34%
8	(Uruguay Round)	1986 1994	123	WTO , ,

GATT가 . GATT (legal entity)
 ,
 . 1967 GATT¹⁾ 가 . WTO 2001 4
 WTO (2003 2) 145 .
 WTO 가
 가
 GATT , ,

1) GATT 2 UN (ITO)
 , 23 1948 1 .

GATT

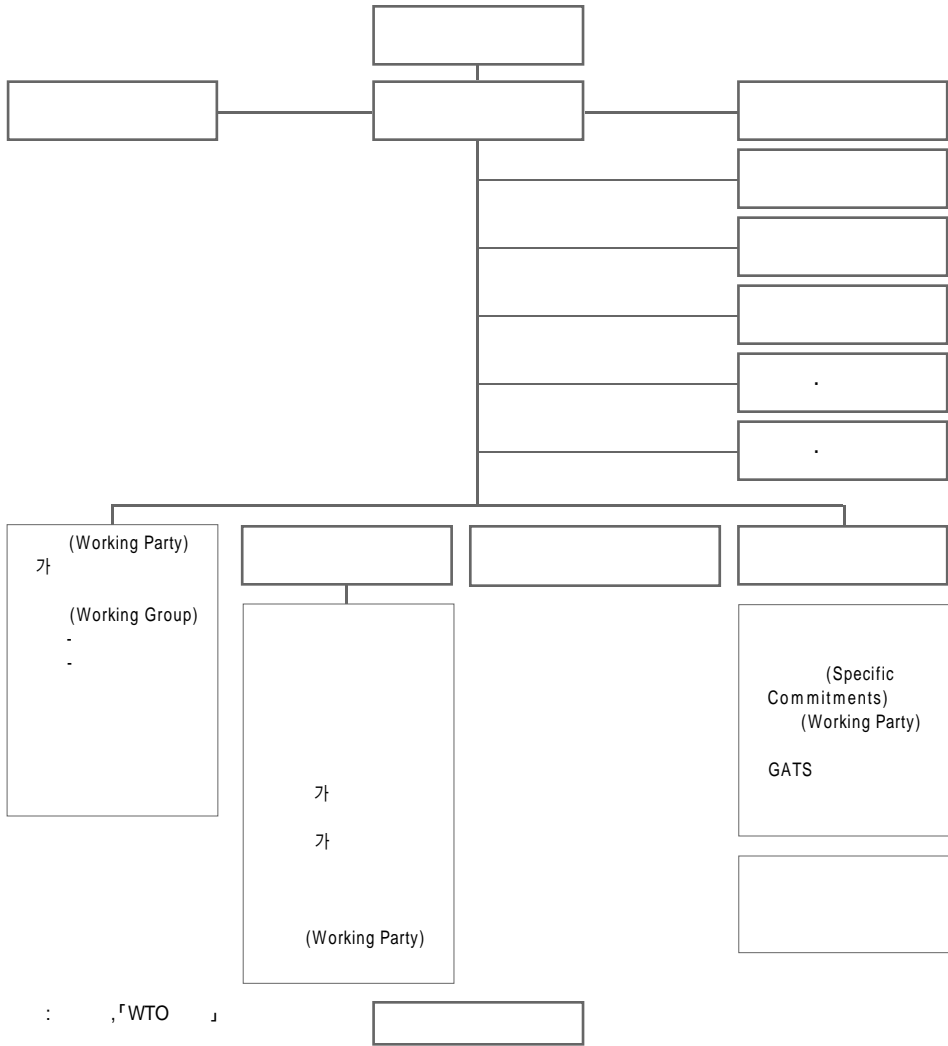
8

. 1 5

6 8

GATT 가 가

[1] WTO



(3)

가 GATT ,
 WTO ,
 WTO WTO , WTO
 2

< 2> WTO

1	가	1996 12
2		1998 5
3		1999 11
4		2001 11
5		2003 9

가2 1
 WTO WTO ,
 1 6

. DDA

1. DDA

2001 11 9 14 (Doha) 4 WTO

2001 11 9

(Doha) 4 WTO
(DDA; Doha Development Agenda)

3

(DDA; Doha Development Agenda)

2005 1 1 3

1998 2

1999

3 WTO

(Nothing is final until everything is final)'

GATT

OECD, ASEM, APEC

가

DDA가

(2005 1 1) 3 , UR

3)

4)

5)

6)

2004

5

2) GATT

8

(round)

50

가

가

WTO

가

(DDA)

가

WTO가

(universal nature)

3) UR

4

7

4)

2003 3 31

5

(2003 9)

5)

2002 6 30

2003 3 31

6)

2003 5

(3)

. 5 DDA
, 5
가 .

2. DDA

DDA 3가 , ,
.

< 3>

	:	,	,	(,)
-	:	,	/	,	,	
-	:	,	,	,	,	
	:	,				

2002 2 7 가 가
.7 , , , , , ,
, , , , , WTO
가 .

가.

1)

2001 11 2002
4 1 가 .
. 2002 7

DDA 3가 , ,
 . 2001 11 2003
 3 가 2003 5

2003 3 (modality) 가 (outline) 2003 5

2003 3 . 2002 8
 2 EU, , , 가 .

2)

2003 9 5 WTO
 가 2002 12 ,
 가 , EU, ,
 가 40% 20%
 70% 가 . EU

(Tariff Compression)

2010 5% 2015 1
 2010 8% . 2 2011 2015
 8%

FTA WTO
 WTO 가 FTA

(3)

< 4> ()

(Swiss Harmonization Formula) 7

가 .

(harmonizing cut)

$$t_1 = \frac{at_0}{a+t_0}$$

(단, t_1 는 인하 후 관세율, t_0 는 인하 전 관세율, a 는 적절한 양수)

가 , a 가 .

a , , 14 , EC, 16 . DDA 8 7).

가 가 .

UR

0.4%

0% 가 8).

가 ,

22.6% 5.6% 가 .

가 EU 가

9).

7) (t) 100% , 가8 (t) 7.4% .

8) 2001 (2002) . 0.7% 61% .

9) (2002) . (2002) .

2003 9 5 WTO

가
가

가

2015

< 5>

(: %)

	2001						EU		UR	
가	5.9	7.6	0.0	0.0	3.7	4.7	2.2	3.4	4.1	5.3
	16.1	16.3	0.0	0.0	8.4	8.5	6.7	7.0	8.7	11.3
	5.9	8.9	2.2	2.8	3.8	5.1	2.0	4.8	4.1	6.2
	5.6	7.6	1.8	2.2	3.9	5.3	3.0	5.0	3.9	5.3
	7.3	10.7	0.0	0.0	4.4	6.4	2.8	4.8	5.1	7.5
	10.0	22.6	4.3	5.6	6.0	0.0	5.3	8.0	7.0	13.4
	8.0	11.9	3.0	4.5	5.0	3.3	3.6	6.6	5.5	8.3
	6.1	8.8	0.0	0.0	3.9	3.0	2.3	4.2	4.3	6.1
	6.4	9.8	2.8	3.5	4.0	5.7	2.5	5.2	4.5	6.9
	6.1	8.7	0.0	0.0	3.8	0.0	2.4	4.1	4.2	6.1
	5.2	7.0	2.0	2.3	3.2	1.9	2.4	3.6	3.6	4.9
	6.8	10.4	2.8	3.5	4.2	4.9	2.6	5.1	4.8	7.3

:
: (2002), p.131.

6 (1964)

8

35%

DDA

가

가

3)

(tariff escalation)

(tariff peak),

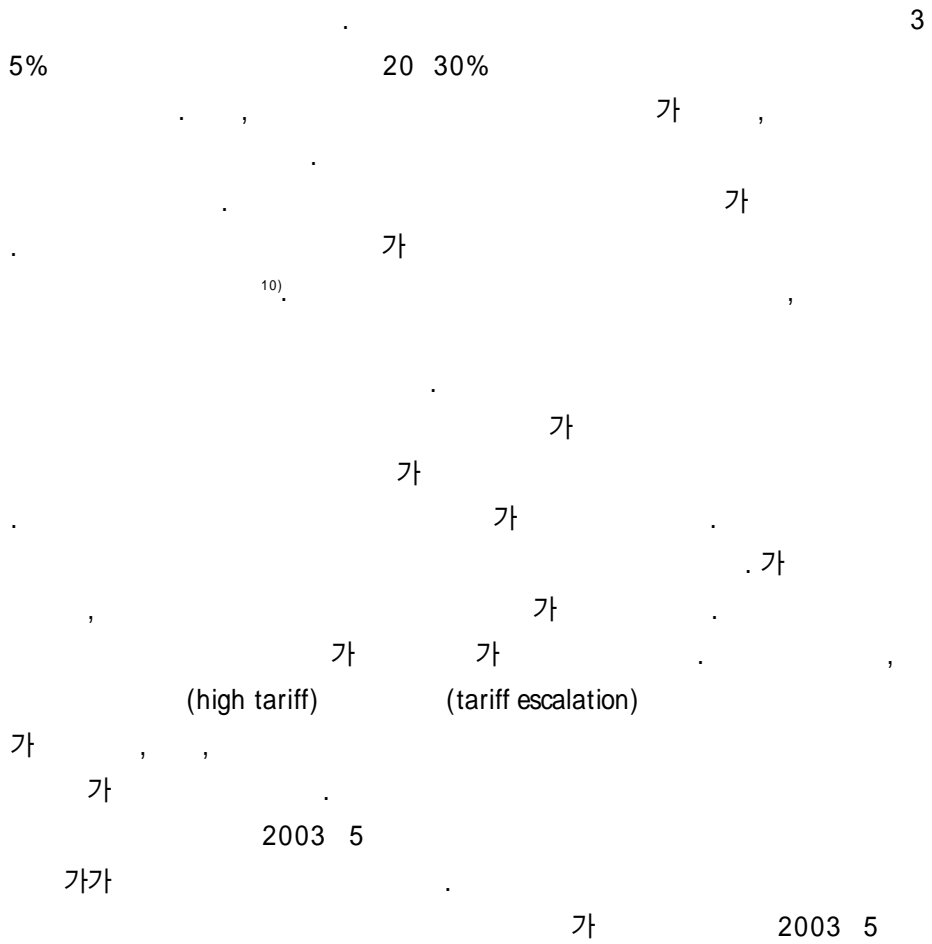
(high tariff),

가

가

가

(3)



4)

2003 9 5 1

10) 20% OECD 15% 15% 10%
3 가

11).

2003

Friends Group 가
 Friends Group 가 , 가
 가 가 .
 가 .
 가 가
 가 12).

1)

WTO 가 . WTO 가
 가

11) (2000) , 2.6 2.9% GDP 가 가
 (3) , 67 (34%) , (a=10 a=15), (3%)
 가 , (2%) (15%) , EU , CGE .
 12) (2002) .

(tariffication)
WTO 2000
(built-in-agenda) DDA , DDA
2003 3 (modality) 2003 9 5
1
2002 overview paper
2003 2 12 1 3 19 2
. 2003 3 25 31
2003

< 6 >

	()	EU(NTC)
	: 25% (5)	o : 36% (15%) - - o TRQ: 20% -TRQ - o SSG:
	o 5% o De minimis: o Blue Box: o Green Box:	o AMS 55% o De minimis: o Blue Box: o Green Box:
	o : 5 o o o	o : 45% o o
NTC	o Green Box -	o , , -

: (2003), p.55

1 2 3 EU

5 가 가 2003 1 2

2)

15) 3가 13), 14), WTO 가 가

1 16) 2 17)

EU 3

1 2003 2 14

13) (TRQ), (SSG), , NTC
 14) (Green Box), (Blue Box), (AMS), (De-minimis)
 15)
 16) 2003 2 12
 17) 2003 3 19 2 1 1

(3)

< 7>

(: %)

36	15	10	24	10	6.7
6 ()			10 ()		
UR UR			가		

< 8>

1

(: %)

90%	60	45	120%	40	30
15 90%	50	35	20 120% ¹⁾	33	23
15%	40	25	20% ²⁾	27	17
			(SP) ³⁾	10	5
5			10		

: 1) 2 20 120% 60 120%(35%, 25%) 20 60%(30%, 20%)

2) 20% 25%, 15%

3) (Strategic Product)

2 (Special Product)

2

가

EU,

2

1

2

18) (가) EU (300%), (490%), (500%), (990%),
 (1,000%), (1,000%), (950%), (292.9%), (351.4%), (237.2%)
 200% (192.7%), (120%),
 (140%) (2002), p.7 (2003), p.57

90%
45% 가
1 .

90%¹⁹⁾,
45% 가
1 . 1999
2001 20 50%(

< 9> , , ,

				(10)
0	29	0.0		
1 ~ 10	186	5.8	,	
10 ~ 15	139	13.1	,	
15 ~ 20	256	18.7		817
20 ~ 30	286	26.5	,	2,584
30 ~ 40	104	35.1		1,786
40 ~ 50	122	44.7	, ,	2,526
50 ~ 60	124	53.8		
60 ~ 70	20	65.1		
70 ~ 120	47	82.4	, ,	
120 ~ 150	7	138.9	,	881
150 ~ 250	24	206.9	, , ,	1,517
250 ~ 350	24	287.2	, , ,	1,634
350 ~ 450	18	381.5	,	749
450 ~ 600	13	521.3	, , ,	295
600 ~ 700	7	618.3	, ,	252
700 ~ 800	16	755.9		380
800	14	831.4	,	

: 1999 2001 , .
: (2003)

19) 90% 33 (HS 10 141) , 120% 31 (HS 10 138) .
2004 300%, 487%, 328%, 304%, 385%,
630%, 270%, 360%, 135%, 144%, 176%, 223%, 219% .

(3)

) 150 350%(, , , , , , ,)

(2003) 2010 15

4 , 12 5 2 9

²⁰⁾ , (2 7)가

2010 5 6

가 2 8

²¹⁾ , , ,

460 , 170 , 150 , 350

²²⁾ 가 , 가

가

1 (SSG, Special SafeGuard)²³⁾

가

2010 1 가 ²⁴⁾

< 10> (SSG)

1	가 2	SSG , (SP) SSG
UR	UR	

20) 2005 15.7

21) (2003), p.22.

22) (2003), p.23.

23) UR 가

가

24) (2003), p.24.

(2003) 2010 15 4
 , 12 5 2 9
 . (2 7)가

(2003) (TRQ, Tariff-rate Quota)²⁶⁾ 가
 가 ²⁶⁾ TRQ ²⁷⁾ TRQ
 가 TRQ
 가 1 TRQ
 TRQ 가
 < 11> TRQ

	2004	1 ()	1998~2000		TRQ (%)	
					2005	2010
	6,731	9,011	61,710	40	630	346.5 441.0
	18,535	37,067	2,972	20	385	211.8 269.5
	14,467	35,770	19,697	50	360	198.0 252.0
	420	1,200	386	20	243	133.7 170.1
	52.9	105.3	41.1	30	567	311.9 396.9
	7,185	19,700	6,346	50	270	148.5 189.0
	18,810	64,830	10,215	30	219.4	120.7 153.6
	20,645	89,600	18,163	50	135	74.3 94.5

: (2003), p.25.

25)

26) (2003), p.25.

27) TRQ HS 10

189

64

3)

가

가

(Country Schedule)

가

UR

가

가

가

soft-landing

가

가

10²⁸⁾

< 12>

: 가

	10% 5%	5% 3%
	15	10 13
	12 13	6 8
	16 17	5 7
	13 14	5 8

: 1. 가 1997 1998 10% .
 2. 가 3% 1978 1990 , 2001 , 1991 1996 ,
 1997 2001 .
 : (2003), p.28

MFN 가
 12
 ,
 ,
 ,
 ,
 ,
 . 2003 1 36 , 24

DDA 가
 ,
 ,
 ,
 ,
 가 가
 가 DDA 가

2) WTO

WTO

(SCM)

가

(RTA: Regional Trade Agreement)

가

가

가

가 . 가 가

DDA

DDA

(Agreement on Trade Related Intellectual Property Rights: TRIPS

)

가

TRIPS

가

가 .

3)

30)

(MEA)

가 WTO

EU

MEA

EU

2004 12

(CTE)

30)

가

(Singapore Issues)

. 1996

가

DDA

가

2002

7

가

WTO

WTO

. DDA

가

가

5

. 2003

가

가

5

가

. WTO

GATT 5 (

), 8 (

), 10 (

)

가

가

가

가

가

2001 11

DDA

WTO
GATT

145

가

GDP

가

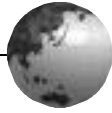
2003

DDA

2004

2004

MMA



金裕燦

I.

가

가 .

가

가

가

II.

가

가

1.

가

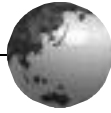
가

1)

가

가

3



1 10

가”

10

3

4)

가

()

15

1

3

1

2

1

3)

1

가

3

가

10 1

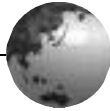
가

< 1>

(: Euro, %)

가

가			
	I	II	III
52,000	7	12	17
256,000	11	17	23
512,000	15	22	29
5,113,000	19	27	35
12,783,000	23	32	41
25,565,000	27	37	47
25,565,000	30	40	50



6)

(3) 가 (7)

7 50% . 가

1 7 30% , 2 12 가

40% , 3 .

17 50% .

5) 3

16 1 1 , , (

307,000Euro) 가 가

17 1 1 13a 1

256,000Euro .

7 , , (1/4

() , () 가 가

)가 205,000 256,000Euro . 13a

Euro 2 가

가 60% 가

5 : 52,000Euro . 가

5 10 : 41,000Euro 5

10 15 : 30,700Euro . 28

15 20 : 20,500Euro (

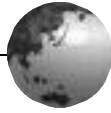
20 27 : 10,300Euro)

10

1 : 51,200Euro

2 : 10,300Euro .

3 : 5,200Euro



7)

가 3
 10
 10 가
 가 90 가 27

8)

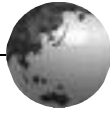
16 3)
 가 3.
 1) 1996 12
 가 5 1995 6 22
 2. 가 1996 12 31

(: Euro, %)

1999	30 5,600	3.45
2000	29 8,200	3.26
2001	30 6,900	3.44

1996 12 가
 60% 가

3) J.P.Meincke, ErbStG, 2002, Muenchen



2) 1999 3

가 가 가

3) 2000 7

4) 2000 12

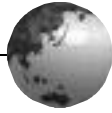
Euro DM
Euro

5) 2001 12

III.

1.

가 가 가



,

가

가

가

,

가

가

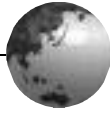
42 1

3가

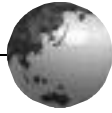
가

가

가



, (), 가 3 (,)
 가 60% 가,)
 , 가
 가 3 가
 2. 1 가
 가
 가 가
 가 ()
 가 가
 가 가
 가 가
 가 () 가
 가 가
 가 3 (256,000Euro)
 40% 가
 가 22
 가 19
 가 1 2 20%
 가



가 가

가 1 가 가 가 . 가 가 20%

가 1 가 가 .

가 2 가 가

/ / /

가 3 가 .

4.

3. (/)

가 가

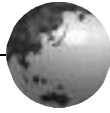
가 가 가 가

가 가 가 가

(3) 7 50%

30% , 2 12 40% , 3 17 50%

가 /



가 가

가

가 가

10 50%,

7 50%

1

7 30%

가

30

300

1

가

가가

가

IV.

가

가

가

가

가

가

가

20%

,

가

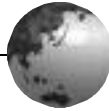
, (),

가

가

2

,



가
가
가
가 가

가
가 가

. 1997

, 1997

, 2002.

, 1998. 12.

, 1998. 12.

, 1998. 12.

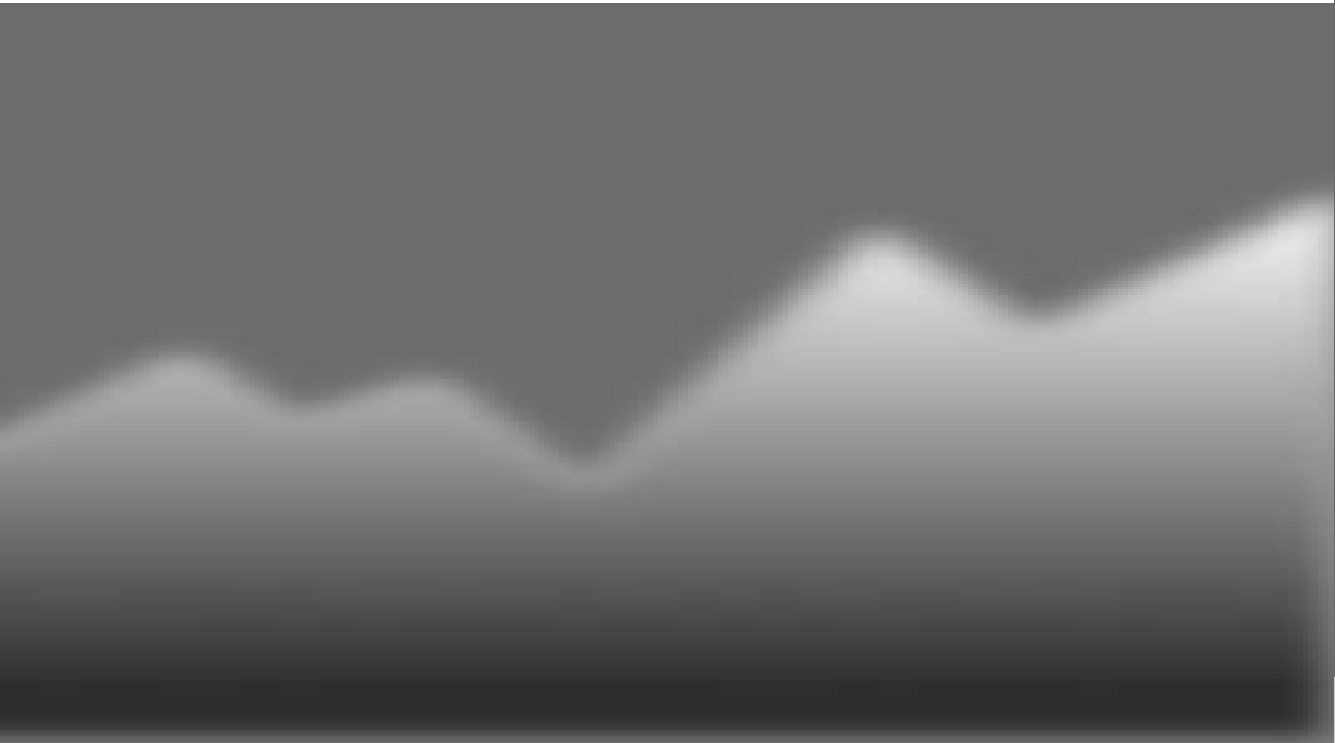
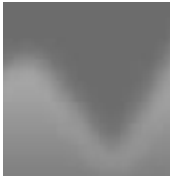
Erreygers · Vandavelde, Is Inheritance
legitimate? 1997, New York/Berlin.

Fiefkovsky, "The Effect on Saving of
United States Estate and Gift
Taxes," in: Federal Estate and Gift
Taxes Shoup, 1966.

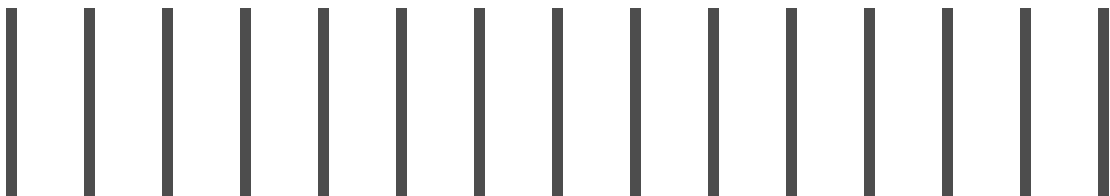
Hoover, Economic Effect of Inheritance
Taxes AER, 1927.

Meinck, ErbStG, 2002, Muenchen.

Watrin, "Erbschaftsteuer und internationaler
Steuerwettbewerb," in: DStZ, 2001,
No. 11.



- 1.
2. 2004
3. 2003 2
- 4.
- 5.





2003 3 27

「 () 」 .

< >

I.

1.

-

* 3.2 3.26 가 (%) : 0.43, 3.74, 0.74,
2.40
가 -

가

* (\$/b) : (2002.12) 26.8 (2003.2.25) 31.2
(3.26) 24.0

-

가

가가

가

2.

가 가

-

6.3%

1/4 4%

가

* GDP (%) : (2002.1/4)6.2 (2/4)6.6 (3/4)5.8
(4/4)6.8 (2003.1/4)4 ()

가 가

1, 2 3 가

* () : (2002)103.4 (2003.1)1.0 (2) 3.8
(3) 5()

가

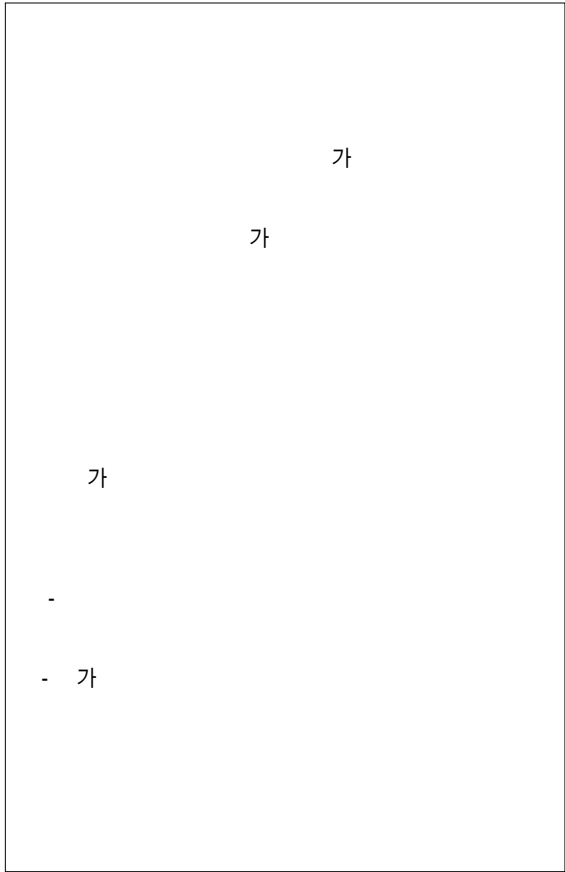


* (%) : (2002.2/4)0.0 (3/4)0.4 (4/4)3.1
 (2003.1)7.7
 가 가

가 가
 가 가

4
 * 가(, %) : (2002)2.7 (2003.1)3.8
 (2)3.9

가
 가
 * 가 : (2003.3.19)541.8 (3.20)568.5 (3.24)569.9
 (3.26)554.8
 SK 가



* (3 , %) : (2003.1)4.77 (2)4.60
 (3.13)5.24 (3.26)4.65
 1,260
 가

가

* / : (2002)1,186 (2003.1)1,170 (2
)1,194 (3.26)1,244

-

* 가 (8 , bp) : (2003.1)117 (2
)128 (3.12)195 (3.25)163

- 가

가가 가

가

1.

10 (2.5 : 47.2%
53.2%)

가 가
가 3.5 4 가(10%)
가 (72) 가

20
- 5 (135)
70

* : 25 (1.5) 30% (5) 1
20 75 (가
6.5%) 가

(4)
* 가 (, 가),
(5 7 8)

1 가

* 2003. 3. 13 . .

(
)
-
-

smoothing operation

(4)

2.



* 17

가

가

(5

)

*

: 3 m² 1 m²

2004

,

: 6 12

25

10%

가

2005

3.

가

, ,

2

KOTRA

(5)

LCD

가

*

5% (

)

3% ()

(2003.1)

, , ,

가

(4)

(e-trade)

(2003 300 2005 3,000)

4. .

() , (,) .
가 가

* (2003. 4. 1) 가 2.7% (526) 가

* () -

50 (30) ,
2 3

가
(: 3)

FTA

가 2
(

)

(2004. 6)

가

1.

(5)

(

)

가



(4)

가

가 3
10 .

3 ()
(12) 가

2.

가 가
가 가 .

. .
. .
3 (2006
)
) (

가 가
(10)
가

4.

3.

가

5 가 4
(3)

가



3.

(2003 9 9,000)
(55 60 55

65)

Service

Home Tax

가

가

가



『2004』



2003 3 25

『2004』

< >

2003. 3. 25.() 『2004』
 2004 () 118 119
 2004 『 , 2003 111.5 6 7% 가
 가 3
 『 (Top-down)』
 가

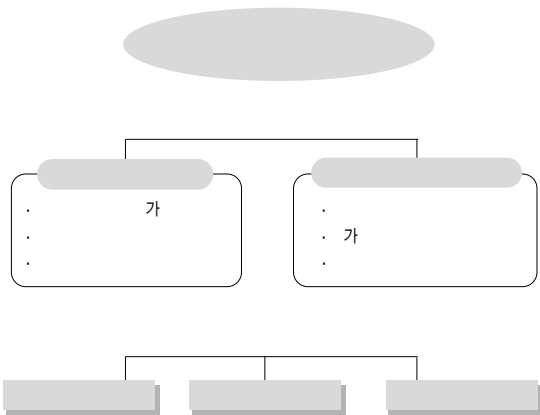
R&D
 5 10 6T
 * 6T: (IT), (BT), (NT), (ET), (CT), (ST)

『』5
 1.
 NGO.
 가



. 5 가 가
 . 5 6%
 가
 . ,
 .
 가 가 가
 * 가 , 가 , R&D ,
 , ,

2.



3.

가

3

가가

(Zero-base)

「 」
 . 가

· , 가
 · 가
 · 가가

「 」

R&D· 가

가

, 2003

. 2004

1.

(Top-down)

3%

2004

가 가

가

5%



(:%)

	2003	2004
·	6	5
·GDP	2 3	2 3

: 2003 3

2. 2004

() 6 7
가
가

2004

118 119 ()
2003 (111.5) 6 7% 가

3.

가

R&D

5 10 6T

SOC .

,

.

가

, , , ,
· , · , 가



2003 2

2003 3 26

「2003 2」 . < >

2003 2 159.6

2 1,104

, 168 1,284

(3,502) • (1,377)

2003 2 55.0

5,065 1 4,869 (2 67 , 228

2 : 34.5%(0.6%p 가)

2 8,285 ,

2,002 10,287

1.

가.

(1997 11 2003 2 , :)

	42.2	15.2	20.0	4.2	20.5	102.1
	3.9	1.3	6.1	4.4	17.0	32.7
	14.1	-	-	6.3	0.5	20.9
	-	0.1	2.7	-	1.1	3.9
	60.2	16.6	28.8	14.9	39.1	159.6



(1997 11 2003 2 , :)

		33.9	13.6	-	14.0	24.6	86.1
2		2.7	0.1	17.2	-	1.6	21.6
		7.7	-	0.01	-	8.5	16.2
		15.9	2.8	-	0.3	1.8	20.8
		-	-	4.3	-	-	4.3
		-	0.1	7.3	0.6	0.2	8.2
		26.3	3.0	28.8	0.9	12.1	71.1
		-	-	-	-	2.4	2.4
		60.2	16.6	28.8	14.9	39.1	159.6

(1997 11 2003 2 , :)

		47.5	16.6	28.8	8.6	-	101.5
		-	-	-	-	39.1	39.1
		11.8	-	-	6.3	-	18.1
		0.9	-	-	-	-	0.9
		60.2	16.6	28.8	14.9	39.1	159.6

(1997 11 2003 2 , :)

1998		38.8	-	15.7	1.1	55.6	
1999		25.2	5.7	4.6	-	35.5	
2000		8.9	20.0	0.8	7.4	37.1	
2001		29.2	5.1	0.2	7.0	27.1	
2002		-	1.9	-	1.8	3.7	
2003	1	-	-	-	0.5	0.5	
	2	-	-	-	0.1	0.1	
		-	-	-	0.6	0.6	
		102.1	32.7	20.9	3.9	159.6	

* 0.1

2.

가.

(1997 11 2003 2 , :)

	5.0	9.0	4.0	-			18.0
	1.6	ABS 4.2	AMC, CRC, CRV 1.8	10.2	2.4	10.2	30.4
	1.2	5.4		-			6.6
							55.0

(1997 11 2003 2 , :)

1998	-	-	-	-	2.4	-	2.4
1999	1.4	2.9	-	4.3	9.7	0.04	14.0
2000	1.0	2.9	2.2	6.1	8.9	0.005	15.0
2001	1.4	1.4	1.3	4.1	5.3	-	9.4
2002	1.2	0.9	0.5	2.6	3.8	6.6	13.0
2003	1	0.04	0.03	-	0.1	0.1	0.2
	2	-	0.8	-	0.8	0.2	1.0
		-	0.9	-	0.9	0.3	1.2
	5.0	9.0	4.0	18.0	30.4	6.6	55.0

)

3.

가.

(1997 11 2003 2 , : ,)

					()	
	18	18	-	-	1,050(300)	177 (32)
	6	6	-	-	82 (53)	38 (30)
	19	19	1(2)	-	240(166)	92 (62)
	22	22	-	-	218(144)	122(119)
	100	100	-	-	515(378)	309(244)
	299	299	-	-	1,397(584)	639(292)
	464	464	1	-	3,502(1,625)	1,377(779)



(1997 11 2003 2 , : ,)

						가		가 ()
	15	173	164 (160)	754	151	377	31	
	5	41	50 (28)	108	41	81	4	
	15	229	219 (168)	1,742	281	1,683	75	
	22	188	160 (153)	2,699	243	1,525	86	
	86	805	952 (752)	4,479	902	4,345	236	
	237	2,817	3,392(2,061)	3,710	2,841	3,799	292	
	380	4,253	4,937(3,322)	13,492	4,459	11,810	724	
	8	128	128	1,377	218	1,724	92	
	388	4,381	5,065	14,869	4,677	13,534	816	

) , ()

< 1> 2

가. 2003 2 : 1,284

(:)

		201
		1,104
	()	(1,305)
		21
	()	(21)
		1,284

. 2003 2 : 10,287

(1997 11 2003 2 , :)

				-			
	-	8,285	-	-			8,285
		ABS	AMC, CRC, CRV	,	,	,	
	-	4	-	686	886	426	2,002
				-			
	1.2	5.4		-			-
							10,287

< 2> 2

가.

(: ,)

					()	
	-	-	-	-	-	-
	-	-	-	-	-	-
	-	-	1	1	-	-
	-	-	-	-	-	-
	-	-	-	-	-	-
	-	-	-	-	-	-
	-	-	1	1	-	-

(: , ,)

					가		가 ()
	-	-	2(2)	7	-	-	1
	1	10	1(1)	8	-	-	-
	-	-	5(-)	66	1	27	2
	-	-	3(3)	-	1	3	-
	-	-	33(25)	90	2	107	1
	22	289	23(11)	55	54	89	3
	23	299	67(42)	226	56	172	5
	-	-	-	2	4	69	17
	23	299	67	228	52	103	12

) , ()



1.

(Fiscal Decentralization) :

가

*

가

가

3

IMF WB (, 3가)

()

WB 15 63

2.

(IMF/WB

)

(1)

.

가

* , 830 4000

, OECD

()

< () >

(externality): 가

(chargeability):

(technicity): 가

가 , 가

* ,

가 (,)

(2)

()

*
 1) World Development Report 2000, ch5/ch8, World Bank
 2) Fiscal Federalism Course Reading 2003, Vol , IMF
 Regional Training Institute



가

가 ()

* 가

(3)

가
가
가

3가

	1. (Tax-sharing) 2. (,)
	1. () 2.
	1. general(unconditional): 2. block(sector-base): 3. specific/category(project-base):

가

* WB

가
(, ,)

(,)

가
가
가
* IMF가 (horizontal transfer) , 1
6

* (revenue deficit grant)
15% 가

(4)

가
가

* 가 ()

* 가

가
(,)

* 가

· IMF 2001 (GFS)

·
·

*IMF .

· ()
· 가)

*
가

· ‘ (bail-out) ’
가
(, , ,)
가
‘ (hard budget constraint)

가
· ,

가



2003 4 8

< >

「 」

1.

1999

가

- 5
- ,

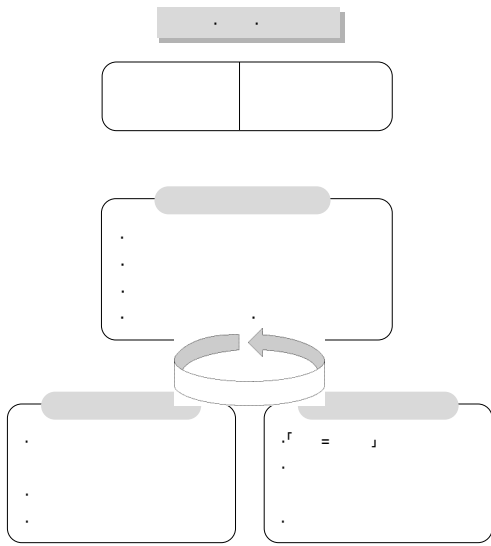
가 (1999) 가 []
, [] []

가

2.

4

「 = . 」



1.

가

가

가

(HTS) ,

2.

가

· E-mail

IT

가



- 가

「 」

- , 가

- 가 ,

- 「 」 「 」

- ,
- OECD
* (1982)

- , ,
- (),

3.
가 가
가
- 가 .
- TIS Web



(TIMS)

가 가 ,

TIS

가

- ,
가

가

「 」

가, ,

5.

. .
.

4.

.

- ,

-

-

-

.
가

가

가

-

OECD

- ,
,

가 가 ,

()

< : >

.
., . , , ,

. . (.)



9.

가

.

- 「 」 .

「 」

- 가 6 2

-

.

- ,

,

「 = . 」



•

•

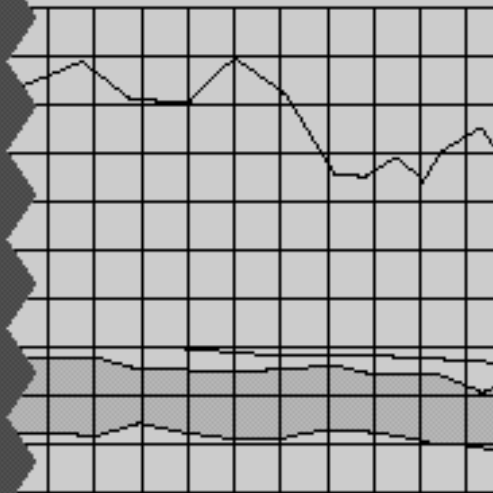
1.

2.

3.

4.

•



1.

(:)

1961	990	370	230	118	22
1962	1,164	526	458	15	53
1963	1,122	359	326	5	27
1964	1,220	877	844	-	33
1965	1,243	1,003	969	-	34
1966	1,120	460	428	-	32
1967	1,789	897	855	-	42
1968	2,910	2,232	1,925	-	307
1969	5,439	3,373	3,155	26	192
1970	5,584	2,349	2,094	75	180
1971	5,180	2,067	2,021	-	46
1972	6,232	2,324	2,153	9	162
1973	5,994	7,521	7,396	36	89
1974	6,480	11,104	10,878	-	226
1975	12,309	21,266	21,190	-	76
1976	12,990	12,780	12,046	371	363
1977	18,140	4,233	4,084	76	73
1978	13,542	2,685	2,657	5	23
1979	14,916	3,070	2,999	22	49
1980	23,847	15,279	15,261	-	18
1981	31,217	158	81	-	77
1982	34,115	3,207	3,207	-	-
1983	51,849	7,712	7,482	-	230
1984	19,809	8,775	8,501	-	274
1985	23,799	10,126	9,888	-	238
1986	33,513	-	-	-	-
1987	26,624	-	-	-	-
1988	29,654	4,578	4,575	-	3
1989	40,929	22,500	22,499	-	1
1990	44,256	27,347	27,347	-	-
1991	45,062	41,007	39,615	685	707
1992	87,929	74,042	66,828	-	7,214
1993	132,074	-	-	-	-
1994	128,482	1,154	1,154	-	-
1995	119,425	2,339	2,248	-	91
1996	23,139	-	-	-	-
1997	315,720	30,328	30,328	-	-
1998	529,347	4,565	3,417	298	851
1999	179,233	284	284	-	-
2000	101,159	-	-	-	-
2001	96,290	3,854	3,854	-	-

: , a .

2. 특별회계별 예비비 사용실적

(단위: 백만원)

	경채비발	자금관리	문화재관리	국립대학교 부속병원	국유임야관리	공무원연금	군인연금	원호	고도직업	국영TV방송 사업
1961	지출결장액									
1961	지출액					1				
1962	지출결장액					1				
1962	지출액					2				
1963	지출결장액					1		1		
1963	지출액		5			1		1		
1964	지출결장액		2			1		8		
1964	지출액		2			1		8		
1965	지출결장액		6			1	0	24	2	
1965	지출액		6			1	0	23	2	
1966	지출결장액		7	3		83		22	3	
1966	지출액		7	2		83		22	3	
1967	지출결장액		10	20	26	159		5		20
1967	지출액		10	20	18	159		5		20
1968	지출결장액		7	10		340			19	31
1968	지출액		7	10		340			19	31
1969	지출결장액		17	2		488		14		12
1969	지출액		17	2		435		14		12
1970	지출결장액		42	36		34	594		38	45
1970	지출액		42	28		34	491		38	45
1971	지출결장액		16	31	30	16			72	141
1971	지출액		16	31	30	11			72	141
1972	지출결장액		178	124	27	12	128			
1972	지출액		166	100	27	11	103			
1973	지출결장액	3,261	513	5	25	1,823	250	3	219	353
1973	지출액	3,261	513	24	27	1,823	220	3	219	288
1974	지출결장액	8,963		91	157	6		184	182	
1974	지출액	8,791		84	145	4		184	182	
1975	지출결장액	18,473	28	112	6			190	274	
1975	지출액	18,473	25	85	6			190	274	
1976	지출결장액	7,324	1,734	25		2,200		21	346	
1976	지출액	6,951	1,727	24	30	1,931		21	322	
1977	지출결장액		401					899		
1977	지출액		401					890		
1978	지출결장액									
1978	지출액									
1979	지출결장액						164			
1979	지출액						164			
1980	지출결장액					10,359	3,748			
1980	지출액					10,341	3,748			
1981	지출결장액									
1981	지출액									

2. 특별회계별 예비비 사용실적(계속)

(단위: 백만원)

	경채기발	자금관리	문화재관리	국립대학교 부속병원	국유임야관리	공무원연금	군인연금	원호	고도직업	국영TV방송 사업
1982	지출감액									
1982	지출액									
1983	지출감액									
1983	지출액									
1984	지출감액				277					
1984	지출액				277					
1985	지출감액									
1985	지출액									
1986	지출감액									
1986	지출액									
1987	지출감액									
1987	지출액									
1988	지출감액									
1988	지출액									
1988	지출감액									
1988	지출액									
1989	지출감액									
1989	지출액									
1990	지출감액									
1990	지출액									
1991	지출감액						1,209			
1991	지출액						726			
1992	지출감액						21,649			
1992	지출액						20,817			
1993	지출감액									
1993	지출액									
1994	지출감액									
1994	지출액									
1995	지출감액									
1995	지출액									
1996	지출감액									
1996	지출액									
1997	지출감액									
1997	지출액									
1998	지출감액									
1998	지출액									
1998	지출감액									
1998	지출액									
2000	지출감액									
2000	지출액									
2001	지출감액									
2001	지출액									

2. 특별회계별 예비비 사용실적(계속)

(단위: 백만원)

	신입채무 보상보험	균형시설 교외이전	정부형시조정	시범시설 등	국립의료원	서울대학교 시설 확충	국립중앙관리	양곡관리	전대사업	철도사업
1961	지혈결장액								24	
1961	지혈액							30	21	
1962	지혈결장액							20	31	
1962	지혈액							8	28	
1963	지혈결장액							8	57	
1963	지혈액							5	55	
1964	지혈결장액							5	176	
1964	지혈액							72	171	
1965	지혈결장액							71	141	
1965	지혈액							15	128	
1966	지혈결장액							15	120	
1966	지혈액							15	118	
1967	지혈결장액	39		69				77	37	13
1967	지혈액	39		47				73	36	11
1968	지혈결장액	14		90	2			715	7	75
1968	지혈액	13		77	2			596	7	56
1969	지혈결장액	14		560	15			30	217	302
1969	지혈액	14		552	15			28	171	228
1970	지혈결장액	30	166	243				330	612	
1970	지혈액	30	166	199				289	556	
1971	지혈결장액		5	19				46	517	383
1971	지혈액		5	10				40	517	382
1972	지혈결장액	181		97	25		14	114	833	
1972	지혈액	181		97	16		14	112	827	
1973	지혈결장액	142	239			21		64	244	125
1973	지혈액	139	236					64	244	106
1974	지혈결장액	168		278	79		106	213	250	250
1974	지혈액	168		278	79		100	213	250	250
1975	지혈결장액	1,316		501	10	87				
1975	지혈액	1,314		499	10	87				
1976	지혈결장액	634			20	27			43	130
1976	지혈액	634			20	27			43	88
1977	지혈결장액	280	487		20	27			811	856
1977	지혈액	270	486		20	27			811	727
1978	지혈결장액	155							843	1,064
1978	지혈액	150							943	1,035
1979	지혈결장액	183							663	672
1979	지혈액	183							663	639
1980	지혈결장액								184	
1980	지혈액								184	
1981	지혈결장액									
1981	지혈액									

2. 특별회계별 예비비 사용실적(계속)

(단위: 백만원)

	신입채무 보상보형	공공시설 교역이전	정부청사조경	시범시설 등	국립의료원	서울대학교 시설 확충	국립중앙도서관	양곡관리	전매사업	철도사업
1982	지출감액								3,207	
1982	지출액	6,778							3,207	
1983	지출감액	6,574								
1983	지출액	8,173							325	
1984	지출감액	7,889							325	
1984	지출액	10,126								
1985	지출감액	9,888								
1985	지출액									
1986	지출감액									
1986	지출액									
1987	지출감액									
1987	지출액									
1988	지출감액	4,153								
1988	지출액	4,153								
1988	지출감액	20,000								
1988	지출액	19,989								
1989	지출감액	26,970								
1989	지출액	26,970								
1991	지출감액	34,188								
1991	지출액	34,188								
1992	지출감액	50,348								1,014
1992	지출액	43,966								936
1993	지출감액									
1993	지출액									
1994	지출감액									
1994	지출액									
1995	지출감액									
1995	지출액									
1996	지출감액									
1996	지출액									
1997	지출감액									
1997	지출액									
1998	지출감액									30,328
1998	지출액									30,328
1998	지출감액									
1998	지출액									
2000	지출감액									
2000	지출액									
2001	지출감액									
2001	지출액									

2. 특별회계별 예비비 사용실적(계속)

(단위: 백만원)

	흥신업	국민생명보험 및 우편연금	조달	국민복지연금	채신보험	장부차관 자금관리	청구권자금관리 ¹⁾	농림부	건설부	중기사업
1961	지출강역액		15							
1961	지출액		15							
1962	지출강역액	3	8							
1962	지출액	3	6							
1963	지출강역액	0								
1963	지출액	3	2							
1964	지출강역액	3	2							
1964	지출액	3	2							
1965	지출강역액	1	4							
1965	지출액	1	4							
1966	지출강역액	1	43			10	335	22		
1966	지출액	81	42			7	332	21		
1967	지출강역액	63	6			5	787	20		20
1967	지출액	63	6			5	787	20		20
1968	지출강역액	85					655	20	119	1
1968	지출액	92				5	655	20	56	1
1969	지출강역액	100	2				1,384	1,584		11
1969	지출액	100	2				1,384	1,584		11
1968	지출액	92	2				1,556	1,556		11
1970	지출강역액	117	8							
1970	지출액	110	7							
1971	지출강역액	561	22							137
1971	지출액	554	10							137
1972	지출강역액	197	40							
1972	지출액	191	20							
1973	지출강역액	382								
1973	지출액	389								
1974	지출강역액	155	65							
1974	지출액	155	52							
1975	지출강역액	39	58							
1975	지출액	39	36							
1976	지출강역액	197								
1976	지출액	178								
1977	지출강역액	484	5							
1977	지출액	484	5							
1978	지출강역액	500	33							
1978	지출액	500	29							
1979	지출강역액	1,317	71							
1979	지출액	1,317	33							
1980	지출강역액	988								
1980	지출액	988								
1981	지출강역액	158								
1981	지출액	81								

2. 특별회계별 예비비 사용실적(계속)

(단위: 백만원)

	통산사업	국민생명보험 및 우편연금	조립	국민복지연금	채산보형	정부추진 자금관리	청구권자금관리 ¹⁾	농림부	간선부	중기사업
1982	지출감액									
1982	지출액									
1983	지출감액	934								
1983	지출액	908								
1984	지출감액									
1984	지출액									
1985	지출감액									
1985	지출액									
1986	지출감액									
1986	지출액									
1987	지출감액									
1987	지출액									
1988	지출감액	425								
1988	지출액	422								
1988	지출감액									
1988	지출액									
1989	지출감액									
1989	지출액									
1990	지출감액									
1990	지출액									
1991	지출감액	2,196								
1991	지출액	1,365								
1992	지출감액	2,045								
1992	지출액	2,045								
1993	지출감액									
1993	지출액									
1994	지출감액									
1994	지출액									
1995	지출감액	2,339								
1995	지출액	2,248								
1996	지출감액									
1996	지출액									
1997	지출감액									
1997	지출액									
1998	지출감액	4,565								
1998	지출액	3,417								
1998	지출감액									
1998	지출액									
2000	지출감액									
2000	지출액									
2001	지출감액									
2001	지출액									

2. 특별회계별 예비비 사용실적(계속)

(단위: 백만원)

	대용자금	경제부흥 (경제개발)	국토건설사업	부장축자금 처리자	귀속재산처리	교통사업 (철도사업)	구항실재신민리	국토건설단	재정자금유용	재정투융자
1961	지출결장액	25	256	8		41				
1961	지출액	21	141	5		27				
1962	지출결장액	30		6	38	328	6			
1962	지출액	30		6	38	285	5			
1963	지출결장액	89		4	3	145	0		6	
1963	지출액	84		2	1	136			0	
1964	지출결장액	35		0		283			0	
1964	지출액	33		0		279			0	
1965	지출결장액	252		2		226			50	
1965	지출액	251		2		211			50	
1966	지출결장액					41				
1966	지출액					37				
1967	지출결장액									
1967	지출액									
1968	지출결장액									
1968	지출액									
1969	지출결장액									
1969	지출액									
1970	지출결장액									
1970	지출액									
1971	지출결장액									
1971	지출액									
1972	지출결장액									
1972	지출액									
1973	지출결장액									
1973	지출액									
1974	지출결장액									
1974	지출액									
1975	지출결장액									
1975	지출액									
1976	지출결장액									
1976	지출액									
1977	지출결장액									
1977	지출액									
1978	지출결장액									
1978	지출액									
1979	지출결장액									
1979	지출액									
1980	지출결장액									
1980	지출액									
1981	지출결장액									
1981	지출액									

2. 특별회계별 예비비 사용실적(계속)

(단위: 백만원)

	대중자금	경제부흥 (경제개발)	국토건설사업	부정축자금 처리자	귀속재산처리	교통신업 (철도사업)	구형실재신변리	국토건설단	재정자금운용	재정투융자
1982	지출감액									
1982	지출액									
1983	지출감액									
1983	지출액									
1984	지출감액									
1984	지출액									
1985	지출감액									
1985	지출액									
1986	지출감액									
1986	지출액									
1987	지출감액									
1987	지출액									
1988	지출감액									
1988	지출액									
1988	지출감액									2,500
1988	지출액									2,500
1990	지출감액									
1990	지출액									
1991	지출감액									2,400
1991	지출액									2,400
1992	지출감액									
1992	지출액									
1993	지출감액									
1993	지출액									
1994	지출감액									
1994	지출액									
1995	지출감액									
1995	지출액									
1996	지출감액									
1996	지출액									
1997	지출감액									
1997	지출액									
1998	지출감액									
1998	지출액									
1998	지출감액									
1998	지출액									
2000	지출감액									
2000	지출액									
2001	지출감액									
2001	지출액									

2. 특별회계별 예비비 사용실적(계속)

(단위: 백만원)

	특허관리	등기	에너지 및 자원	합계
1961	지출결장액			370
1961	지출액			230
1962	지출결장액			526
1962	지출액			458
1963	지출결장액			359
1963	지출액			326
1964	지출결장액			877
1964	지출액			844
1965	지출결장액			1,003
1965	지출액			969
1966	지출결장액			460
1966	지출액			428
1967	지출결장액			887
1967	지출액			855
1968	지출결장액			2,232
1968	지출액			1,925
1969	지출결장액			3,373
1969	지출액			3,155
1970	지출결장액			2,349
1970	지출액			2,084
1971	지출결장액			2,067
1971	지출액			2,021
1972	지출결장액			2,324
1972	지출액			2,153
1973	지출결장액			7,521
1973	지출액			7,396
1974	지출결장액			11,104
1974	지출액			10,878
1975	지출결장액			21,266
1975	지출액			21,190
1976	지출결장액			12,780
1976	지출액			12,046
1977	지출결장액			4,233
1977	지출액			4,084
1978	지출결장액			2,685
1978	지출액			2,657
1979	지출결장액			3,070
1979	지출액			2,989
1980	지출결장액			15,279
1980	지출액			15,261
1981	지출결장액			158
1981	지출액			81

2. 특별회계별 예비비 사용실적(계속)

(단위: 백만원)

	특허관리	등기	에너지 및 자원	합계
1982				3,207
1982	지출감액			3,207
1982	지출액			7,712
1983	지출감액			7,482
1983	지출액			8,775
1984	지출감액			8,501
1984	지출액			10,126
1985	지출감액			9,888
1985	지출액			0
1986	지출감액			0
1986	지출액			0
1987	지출감액			0
1987	지출액			4,578
1988	지출감액			4,575
1988	지출액			22,500
1988	지출감액			22,488
1988	지출액			27,347
1989	지출감액	377		27,347
1989	지출액	377		41,007
1981	지출감액			38,615
1981	지출액			74,042
1982	지출감액			66,828
1983	지출감액			0
1983	지출액			0
1984	지출감액	388	766	1,154
1984	지출액	388	766	1,154
1985	지출감액			2,338
1985	지출액			2,248
1986	지출감액			0
1986	지출액			0
1987	지출감액			30,328
1987	지출액			30,328
1988	지출감액			4,565
1988	지출액		284	3,417
1988	지출감액		284	284
1988	지출액		284	284
2000	지출감액			0
2000	지출액			0
2001	지출감액		3,854	3,854
2001	지출액		3,854	3,854

주: 1) 1987~1989년도는 수산청 소관본 포함.
 1. 1986, 1987, 1988, 2000년도는 예비비 사용액이 없음
 자료: 대한민국정부, 「예비비 사용통계조사」 각 연도.

3.

(: 1948 ~ 1961 : , 1962 ~ 2001 : , %)

	(A)	(B)	(B/A)
1948	244	227	93.0
1949	1,943	687	35.4
1950	3,745	734	19.6
1951	16,312	3,360	20.6
1952	55,661	4,041	7.3
1953	173,614	30,011	17.3
1954	492,958	50,448	10.2
1955	1,219,891	150,354	12.3
1957	1,228,532	194,805	15.9
1958	1,037,133	186,947	18.0
1959	794,975	100,292	12.6
1960	740,134	165,061	22.3
1961	761,637	183,051	24.0
1962	96,458	11,161	11.6
1963	118,512	11,193	9.4
1964	129,232	16,101	12.5
1965	143,290	12,611	8.8
1966	224,939	15,522	6.9
1967	268,332	22,955	8.6
1968	366,421	33,696	9.2
1969	535,833	24,672	4.6
1970	494,478	32,672	6.6
1971	616,610	54,496	8.8
1972	813,378	60,368	7.4
1973	789,906	46,036	5.8
1974	1,045,983	32,326	3.1
1975	1,786,113	76,281	4.3
1976	2,262,998	130,251	5.8
1977	1,945,137	100,704	5.2
1978	2,457,096	142,697	5.8
1979	3,202,982	187,588	5.9
1980	4,554,175	275,873	6.1
1981	6,229,981	694,096	11.1
1982	5,271,551	431,670	8.2
1983	5,848,467	817,301	14.0
1984	6,333,479	323,316	5.1
1985	6,373,537	259,328	4.1
1986	7,342,306	316,258	4.3
1987	7,747,315	2,524,191	32.6
1988	7,854,723	436,202	5.6
1989	11,799,491	427,371	3.6
1990	12,297,884	539,697	4.4
1991	16,134,867	676,803	4.2
1992	19,414,528	767,876	4.0
1993	25,538,329	2,090,036	8.2
1994	35,608,216	1,390,606	3.9
1995	42,486,141	1,957,751	4.6
1996	48,105,337	1,565,983	3.3
1997	53,718,915	2,816,825	5.2
1998	63,903,894	5,644,472	8.8
1999	69,493,584	5,849,955	8.4
2000	70,253,365	3,185,262	4.5
2001	68,830,403	2,067,162	3.0

: , P a 3 , 1961.

4.

(: 1949~1951 : , 1952~1961 : , 1962~2001)

		()	()			
1949	196,695	128,840	124,801	4,039	1,191	2,848
1950	372,902	270,831	260,312	10,519	40,666	-30,147
1951	1,576,007	1,342,732	1,291,932	50,800	1,337	49,463
1952	55,496	50,707	47,842	2,865	2,567	298
1953	170,826	144,836	137,830	7,006	5,773	1,233
1954	487,183	318,264	296,025	22,239	146,485	-124,246
1955	1,071,665	852,193	728,261	123,932	341,276	-217,344
1957	969,614	994,043	776,958	217,085	256,769	-39,684
1958	780,850	855,124	686,260	168,864	163,925	4,939
1959	631,050	672,448	598,282	74,166	96,400	-22,234
1960	643,733	690,464	540,074	150,390	35,787	114,603
1961	725,849	643,574	564,602	78,972	13,983	64,989
1962	98,241	86,409	80,147	6,262	4,967	1,295
1963	112,943	112,518	106,548	5,970	592	5,378
1964	127,822	120,562	112,367	8,195	764	7,431
1965	142,452	138,175	130,133	8,042	546	7,596
1966	224,281	216,695	208,632	8,063	784	7,279
1967	267,507	260,963	243,205	17,758	2,172	15,586
1968	364,174	338,662	327,505	11,157	5,195	5,962
1969	530,521	520,514	503,761	16,753	7,400	9,353
1970	486,013	482,810	458,814	23,996	2,992	21,004
1971	611,263	570,247	549,331	20,916	12,782	8,134
1972	797,695	768,797	744,133	24,664	13,889	10,775
1973	769,132	770,118	734,225	35,893	9,645	26,249
1974	1,024,114	1,050,376	989,096	61,281	24,561	36,720
1975	1,742,055	1,750,013	1,686,340	63,673	23,492	40,181
1976	2,227,460	2,172,899	2,068,929	103,970	63,819	40,151
1977	1,922,642	1,936,189	1,821,613	114,576	22,820	91,756
1978	2,397,190	2,375,498	2,282,018	93,480	32,381	61,099
1979	3,165,977	3,033,403	2,927,548	105,855	87,846	18,009
1980	4,454,901	4,308,815	4,207,953	100,864	70,349	30,511
1981	6,157,906	5,587,095	5,458,413	128,682	77,472	51,210
1982	5,223,652	4,972,444	4,779,254	193,189	60,627	132,562
1983	5,786,901	5,101,673	4,977,139	124,535	54,027	70,508
1984	6,253,984	6,184,450	5,954,767	229,683	55,396	174,287
1985	6,316,157	6,325,621	6,059,993	265,628	54,216	211,412
1986	7,210,059	7,148,388	6,957,714	190,674	68,334	122,340
1987	7,630,203	5,357,124	5,155,889	201,235	67,235	134,000
1988	7,732,205	7,251,065	7,046,945	204,120	371,576	-167,456
1989	11,419,196	11,487,053	10,949,347	537,706	422,772	114,934
1990	11,773,144	11,830,349	11,046,124	784,225	712,063	72,162
1991	15,283,507	15,790,798	14,713,736	1,077,062	744,328	332,734
1992	18,588,647	18,270,263	17,089,804	1,180,459	1,556,849	-376,390
1993	23,962,283	24,169,006	22,303,818	1,865,188	1,144,475	720,713
1994	34,309,365	35,720,658	32,489,095	3,231,563	1,728,515	1,503,048
1995	40,600,119	42,437,038	38,132,456	4,304,582	2,395,934	1,908,648
1996	45,611,326	48,251,141	43,559,004	4,692,137	2,980,350	1,711,787
1997	50,692,231	51,162,263	46,567,390	4,594,873	4,334,700	260,173
1998	58,911,011	57,925,699	54,232,417	3,693,282	4,027,005	-333,723
1999	64,840,375	65,704,456	61,670,624	4,033,832	1,973,006	2,060,826
2000	67,775,242	69,090,655	64,787,524	4,303,131	2,280,579	2,022,552
2001	66,065,991	66,931,766	63,070,213	3,861,553	3,693,029	168,524

: , P a 3 , 1961.

[Redacted]

가

가 . 4 1

가
”

2003 3 26

가

“

. DJ

가

가. 가

가

가

4

가 가

(IMF)

가

가

KDI

2003 3 29

“ ... () () ”

”

2

“ 가

”

가

가

“

3

가 ”

가

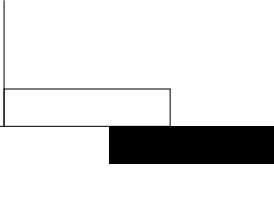
가

가

가

가

가



가

가

1215

2003 4 3

가

59

가

가

가

가

가

가

17

가

가

가

가

가

