

5

재정포럼

Monthly Public Finance Forum

2003년 5월 15일 발행 • 제83호

1998년 5월 31일 등록 • 리7889 • 발행처 한국조세연구원

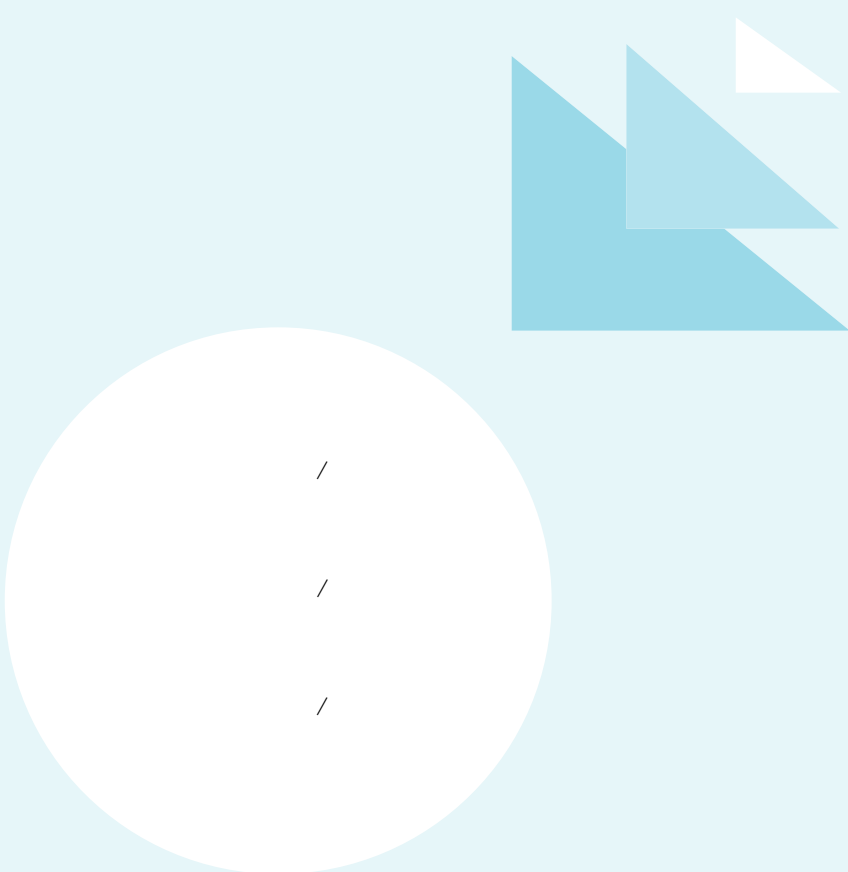
2003년 5월호 (통권 제83호)

138-741 서울특별시 송파구 가락동 79-6 • 전화 (02) 2186-2130 ~ 2 • 월간

한국조세연구원

C . O . N . T . E . N . T . S

2	/
6	/李明憲
18	/玄鎭權
32	/崔濬旭
48	
63	.
79	
84	
86	2003
89	
92	2001
96	
104	, ...



李明憲 /

玄鎮權 /

崔濟旭 /

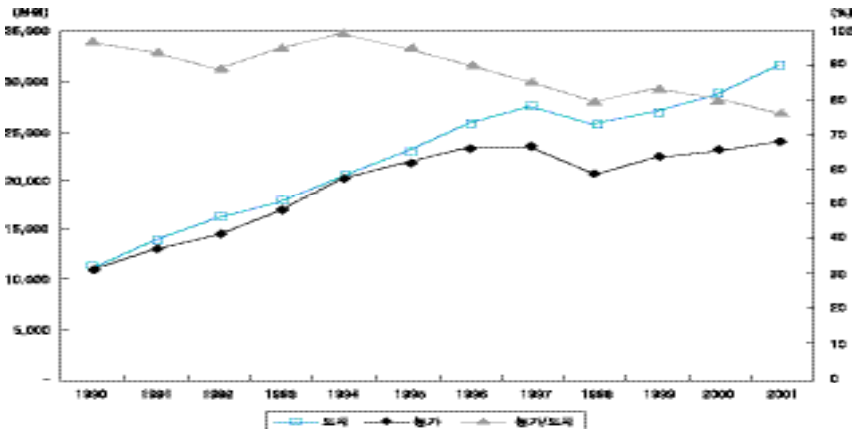
가 가

『 가 』 『 가 』 가 ,
 가 가
 가 가 , ()
 가 가

. 가 가 :

가 가
 ([1]). 가 가 1990
 90% 100% , 2000
 81%, 2001 76%

[1] 가 가



: 가 가 , 가 『 가 』
 : 『 가 』 12
 『 가 』 2002.

(1)

1990 가 가 ,
가 . (< 1 >) .

< 1 > 가 가 () 가
(: , %)

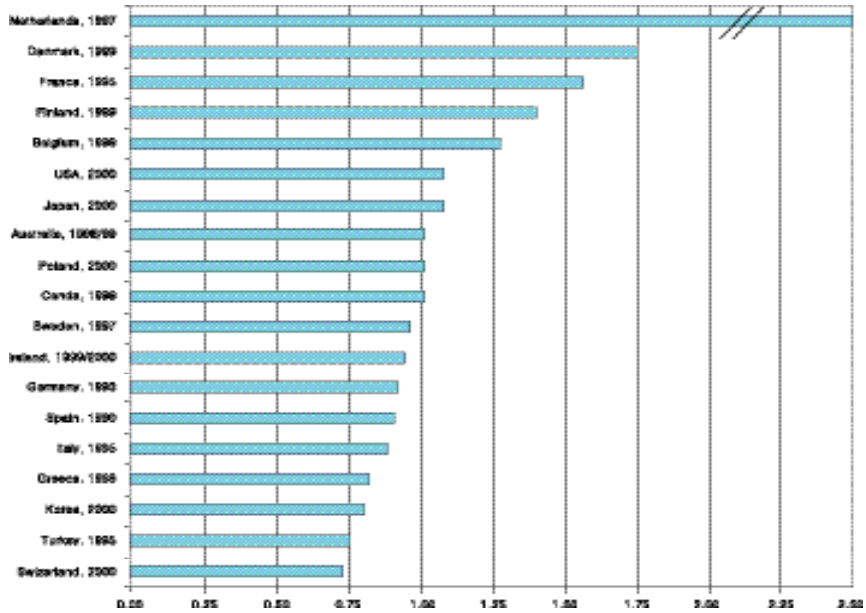
	1990 ~ 1994	1994 ~ 1997	1997 ~ 1998	1998 ~ 2001
가	11.6	5.0	-13.0	5.3
가	10.1	10.4	-6.7	7.2

가 / 가 OECD

[2] 가 / 가 가
 , 가 , 가 , 가 , 가
가

가

[2] 가 가



: 가 , , 가
: OECD(2002).

(1)

가 = + +

『 가 』 12 2,244 가

가

가 = +

가 가 600 ,

가 57 15 ,가 3.2 0.4 (< 2>

). 가

(23,072) 75 가 (偏倚)가

가 12 (28,642.8) 가

< 2> 가 가 ,가 ,가

(: , ,)

	가(3,047)	가 (2,247)
가	22,343(15,740)	28,500(18,000)
가	57.16 (10.61)	42.37 (9.69)
가	3.26 (1.44)	3.64 (1.04)

가 가가

(< 3 >). 가 40 60 가 가 (

60%) , 가 (21.94%), 70 가

10% . 가 30 50 가 가 (40%)

30, 40 (15%) 40, 50 (10%) .

가 가 가

, 40, 50 30 50 가

(1)

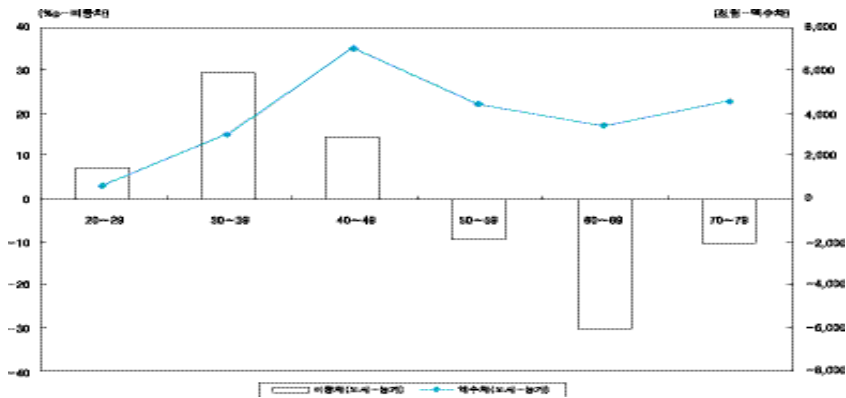
$(\sum y_i dw_i : ,)$ 가
 $()$
 가 440

가 170

가 가 가

가 가

[3] 가 가 ()



< 4 > 가 가 ()

(: 가 , % ,)

	29	30	40	50	60	70	
가	9	160	593	871	1,068	339	3,040
(w)	0.30	5.26	19.51	28.65	35.13	11.15	100.00
(y)	20,349	24,176	24,227	26,053	20,641	14,063	22,342.77
(C)	170	770	757	430	110	7	2,244
(D)	7.58	34.31	33.73	19.16	4.90	0.31	100.00
(dw = C - w)	7.28	29.05	14.23	-9.49	-30.23	-10.84	
(dy = D - y)	642	3,001	6,974	4,348	3,352	4,471	
dy*w	1.900658	157.9474	1,360.389	1,245.759	1,177.611	498.5753	4,442.182
y*dw	1,481.347	7,023.265	3,446.975	-2,472.2	-6,239.7	-1,524.34	1,715.354
dy*dw	46.73571	871.8075	992.2484	-412.586	-1,013.3	-484.628	0.280213

가 가 가

가

가

2. 가

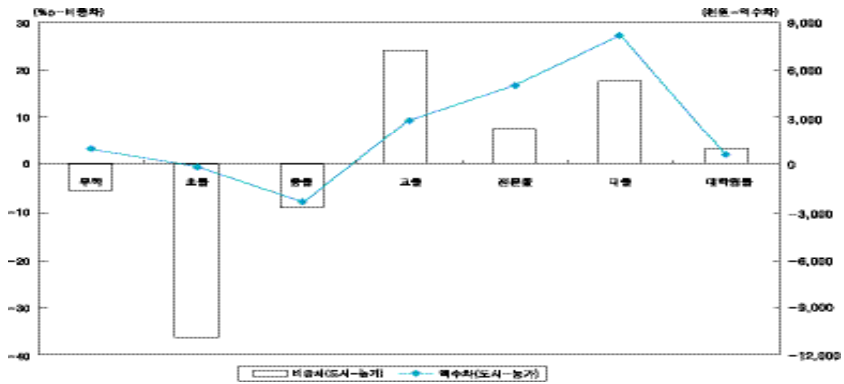
가 가 가 ([4]).

가 가 240

300 가

가 , 가 가 가

[4] 가 가 ()



< 5> ,
 $(\sum dy_{i,j} : ,$ 가
 $)$

$(\sum y_i dw_i : ,$
 $)$

가

32 ,

324 ,

(1)

< 5 > 가 가 ()
(: 가 , % ,)

가	227	1,379	674	667	18	73	2	3,040
(w)	7.47	45.36	22.17	21.94	0.59	2.40	0.07	1
(y)	16,612	20,893	23,712	25,165	24,828	27,726	50,877	22,342.75
	50	207	295	1013	177	439	63	2,244
	2.23	9.22	13.15	45.14	7.89	19.56	2.81	1
	17,600	20,758	21,333	27,917	29,682	35,823	51,203	28,500.83
(dw)	-5.24	-36.14	-9.03	23.20	7.30	17.16	2.74	
(dy)	988	-135	-2,379	2,752	4,854	8,097	326	
dy*w	73.775	-61.2385	-527.449	603.8105	28.74079	194.4345	0.214474	312.2875
y*dw	870.293	-7,550.15	-2,139.98	5,838.736	1,811.35	4,758.326	1,394.893	3,242.878
dy*dw	-51.7607	48.78528	214.702	638.5139	354.1282	1,389.604	8.937933	2,602.911

3.

가 가 < 6 > . t ²⁾
(相異) , 가
³⁾
가
, 가
50 가 20%가 . 30 40%, 40
16% . , 가
가 가 가 가 4.6
4.2 가 가 3.6 3.7 .
/ (分岐線)
30 가가40% , 30% , 40 가가16%

2) $\frac{(y_1 - y_2) \sqrt{\frac{1}{n_1} + \frac{1}{n_2}}}{\sqrt{\frac{(y_1 - y_2)^2}{n_1 - 1} + \frac{(y_2 - y_1)^2}{n_2 - 1}}}$ ((1999)).

3) 5% 가

가 가 ,
 1 가 가 1.5% 가 ,
 가 6.7% 가 가 .

< 6> 가 가 .

(: , %)

	1 29	2 30~39	3 40~49	4 50~59	5 60~69	6 70
0 ()	- -	- -	14.52 18.97	21.69 18.21	17.84 17.35	14.59 6.57
	-	-	(76.53)	(119.06)	(102.78)	(222.15)
6 ()	- 11.05	22.84 22.43	21.35 21.13	25.26 20.37	20.07 21.80	13.51 11.13
	-	(101.82)	(101.03)	(124.01)	(92.09)	(121.40)
9 ()	- 16.74	22.10 15.71	24.28 20.91	25.77 23.82	21.19 26.48	15.72 -
	-	(140.68)	(116.08)	(108.20)	(80.00)	-
12 ()	20.70 19.79	25.00 24.85	26.07 31.81	28.55 33.29	21.90 18.84	15.20 23.88
	(104.63)	(100.59)	(81.94)	(85.77)	(116.22)	(63.64)
14 ()	- 20.66	27.46 28.81	31.54 35.74	26.91 27.84	21.61 42.36	11.08 -
	-	(95.30)	(88.27)	(96.67)	(51.02)	-
16 ()	17.52 26.04	22.84 32.09	23.74 39.32	31.48 53.73	32.67 31.98	- 35.23
	(67.28)	(71.17)	(60.37)	(58.58)	(102.14)	-
18 ()	- 22.24	28.31 39.49	73.45 52.36	- 63.80	- 88.19	- -
	-	(71.69)	(140.27)	-	-	-

: 1. 가 , 가
 2. () 가 / 가

, 20% , 50 가가24% , 15% .
 30 가 가
 가 . 가 (가95,
 395) 가 . ,

(1)

가 가 4.9 , 가 가 3.8 .

4.

가 가 가
log () < 7>

Chow test ⁴⁾.

가 가
1 가 가 1.5% 가
, 가 6.7% 가 가
가 가 53 54 ,
가 가 가 .
가 가 가 가 가 가
가

. 가
< 7> 가 (log)

	가(n=3004)	가 (n=2244)
	13.242 (48.14)	14.149 (66.81)
	0.015 (3.83)	0.067 (12.39)
가	0.132 (15.38)	0.098 (7.90)
	0.185 (2.28)	0.064 (1.54)
	0.116 (12.35)	0.066 (6.87)
² /100	-0.110 (-13.22)	-0.061 (-5.61)
R ²	0.17579	0.19015

4) 16.90 1% (F(6.) = 2.80)

가

,

.

(income based taxation)

(consumption based taxation)

.

,

.

.

1.

가

가

,

.

,

,

,

1872

가

1913

가

,

가

가

가

90%

,

500 가 (

45,600)

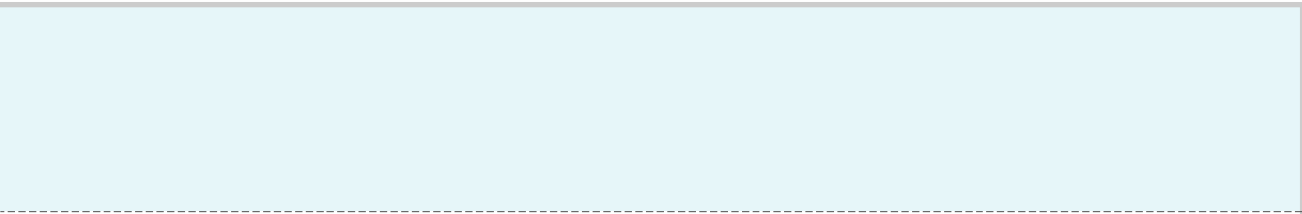
,

16

가

,

가



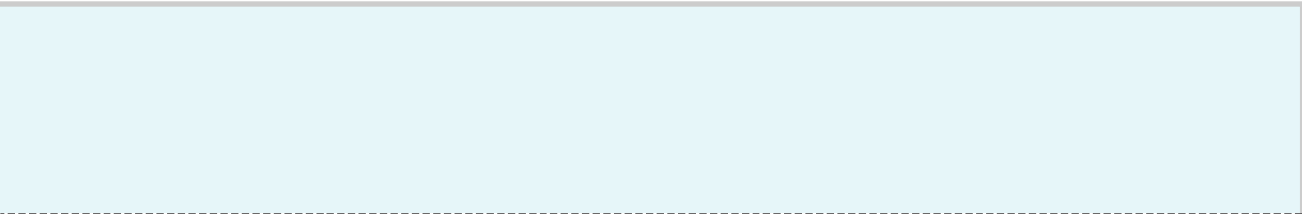
가
가
가

2.

가 , 가
(tax compliance cost)
가
가
가 IRS
가
10~20%
가
Citigroup
3 가
가
IRS
가
(asymmetric information)

(2)

가 , (asymmetric
informatio가) . (tax uncertainty) 가
, 가 . 가 ,
86% 가 .
가 .
, 가 ,
, 가 ,
(standard deduction)
(itemize deduction)
가 .
, 가 ,
가 300 가 . , 3
가 , 가 .
(tax strategy)
, ,
, .
,
가 가 가 가 .
가 , 가



가
가

,가
30% 10% 가 가
가 가 가
가 가

3.

가 가?
Haig Simon 가 “ 가 가

가 가

가

가

Widmalm(2001) 가

5.

가

가

가

가

가

가

가

. < 2 >

가

(capital gain tax)

1922

1978

25

. 1978

1981

. 1986

1997

Retirement Account)

, 1981

가, 1986

(Individual

, 1997

2001

, 가

, 1981

가

가

가

(2)

1986 가
 , 가
 가
 , 1962 ,
 가 1986
 , 가

< 2 >

	1922 25 1978 , 1981	1986	1997
IRA 가	1981 1962 , 1971 , 1981	1986 1982 , 1984 , 1996	1997 , 2001
	1962	1986	

1986
 가 , 1986 가
 가 , 1986
 1986
 1986
 가
 가

1986

가

Triangle)

(deadweight loss)

Harberger

(Harberger's

가

1986

가

1986

Haig-Simons

가

가

Gouveia and Strauss(1994)

, 1987

가

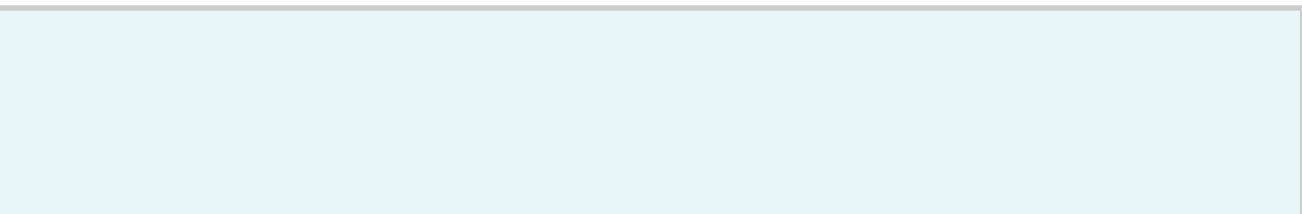
1988

1986

1986

가

(Auerbach, 1999),



가

가

(flat tax), (retail sales tax), (Unlimited
 Saving Account Tax; USA Tax)

가 , 가

가 , 가

(retail sales tax)

가 IRS 1998

IRS , 가

USA

가 가

가 가

가 가

가

(2)

가 , 가
가 가

1986

가

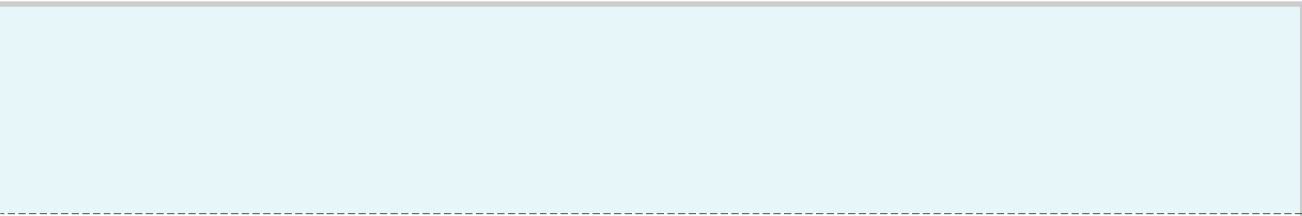
가

가

가

가

- Auebach, Alan, "Tax Reform in the United States: Lessons from the Tax Reform Act of 1986 and Its Aftermath," *Taxation* 7, 1999.
- Edwards, Chris, "Simplifying federal taxes: the advantages of consumption-based taxation", Policy Analysis, No. 416, Cato Institute, 2001.
- Gouveia, Miguel, and Robert Strauss, "Effective federal individual income tax functions: an exploratory empirical analysis, *National Tax Journal*, June 1994, pp. 317 ~ 339.
- Widmalm, Frida, "Tax structure and growth: are some taxes better than others?," *Public Choice* 107, 2001, pp. 199 ~ 219.



가 , 가

가 가 가

가

가

1.

(tax avoidance)

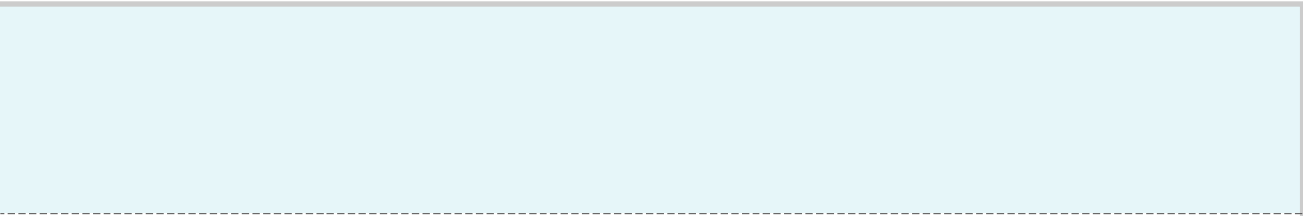
(tax evasion)

가

가

(3)

가
 (tax saving)
 가 가
 가 가
 가 가 , 가
 가 가
 가 가
 2. 가
 가
 가 1980
 , 1985 1 1,200
 , 1990 9 5,800 , 1997 35 2,600 가
 1997 1985 30 가 가
 , 가
 1997 172 2,700 2001 287 600
 1998 가 ()
 1992 9 9,900 1997 30 9,000 , 1998
 52 7,200 , 2000 101 7,200 가 . 2001



,
가

.가

가

,
가 , (paper company)

, , 가 ,

가

가

4.

가

가

가

OECD 가 , 1995 ' ,
 가 가 3),
 4),
 가 . 가
 가 10 가 ,
 가 가
 가 .
 ,
 ,
 ,
 .

3) , (2001) , OECD 가 FIF 가
 4) 가 (transfer pricing), (tax heaven), (thin capitalization)
 가 , 가 .

(3)

1999

가 , 가

1999 2002 3 353

가

가

가

가

가

가

가

가

가

가

가

가

가

가

가

1. OECD

가가

OECD

OECD

OECD

가

1998

가

, OECD가

OECD
affairs)
competition)

WP8

CFA(, committee on fiscal
(Forum on Harmful Tax
WP1, WP2, WP6, WP9

가

⁵⁾

WP8

TIES

小

OECD

5) WP9 “ (steering group of WP 9 on international cooperation on consumption tax)
가 2001 TIES . WP1 WP8
(OECD model tax convention)
Joint CFA/FATF(Financial Action Task Force on Money Laundering) meeting

19 가 , ,

6)

(bilateral) (multilateral) 가 .

OECD

가

(Model Tax Convention) 26 ()

2 ,

2000 WP8 ,

WP1 가 26

OECD

(A model Memorandum of Understanding on Automatic Exchange for Tax Purpose) ,

2004 1 1 ,

2006 1 1 . 2002 4 18

(Model agreement on the Exchange of Information in Tax Matters) ,

(TIN, tax identification number) . OECD

1997

6) 가 OECD

(bilateral)
OECD

(multilateral)

가

(Revised Standard Magnetic Format)

1997

1992

SMF

WP8

TIES group

, xml

2.

가
가

가 가

가 가

가가

가

가
가

. 1995

31

가

가

가

가 , 2002

가 . , 가

가

(labuan)

OECD 가 OECD 가 OECD

35 가 (tax heaven) 가

가 7), 35 가

, , 가 , OECD

, 가 (contact group)

가

, 가 가

가 .

. 가 가

(inward FDI) (outward FDI)

가 . OECD 가

7) Andorra, Anguilla, Antigua and Barbuda, Aruba, Commonwealth of the Bahamas, Bahrain, Barbados, Belize, British Virgin Islands, Cook Islands, The Commonwealth of Dominica, Gibraltar, Grenada, Guernsey/Sark/Alderney, Isle of Man, Jersey, Liberia, The Principality of Liechtenstein, The Republic of the Maldives, The Republic of the Marshall Islands, The Principality of Monaco, Montserrat, The Republic of Nauru, Netherlands Antilles, Niue, Panama, Samoa, The Republic of the Seychelles, St Lucia, The Federation of St. Christopher & Nevis, St. Vincent and the Grenadines, Tonga, Turks & Caicos, US Virgin Islands, The Republic of Vanuatu

OECD

가

가

가

OECD

가

, OECD

OECD 가

가

, OECD

가

,

가

OECD

가

가

가

가

가

(3)

가 .

가 ,가

가 .

가 가

.다





:
 : 2003. 4. 29() 14:00~17:00
 : 10

- 14:00~14:10
- 14:10~16:40
- 16:40~17:00
- :

:
 :

* 2003 4 29

(www.kipf.re.kr)

. < > J



1.

2.

가.

가
1 가
3
2 1
()
54%가 가
82%
21
, 10 30
60 40%
16.1%, 88.7%
2001
가
40
95%
58%
11.5
40
(count)
1 1



가

1 1

(
)
(preferential tax
treatment') 가 .

< 1>
2002 10 14

1 가,

1

[]

[] 660㎡(200)
150㎡(45)

가 (. 가
) 2

[] (2007 12
31) 가 3

1 1

< 2>

(')

1 가,

[]

가 .

[] 660㎡(200)
(116㎡(35)

) 가 (. 가)
5

[] (2005 12
31) 5

1 1

3.

(1):

가?

(2):

(2-1):

1 1 1

?

(3):

APT

(3-1):

가

?

(3-2):

(): (5

3)

(, 3 5)

4.

2002

3.2%

가
가
5 (. . . .
) , 1 () , 1 () ,
1 () , 1 () ,
2 (.) .

가

가

가



가
가

가

5. 1 1

가.

가

(realization principle)
(deferral) (relief)

1 1

(baseline taxation)

3

가

가

, 1 1

가

(equity)

가

(economic efficiency)

主居住住宅(primary or main residence)

1 1
 ,
 ,
 1 1 가
 가
 100% ,
 ,
 , 가
 , 가
 275 가
 150 가
 가



6.
 1 , 1
 ,
 ,
 ,
 가 ,
 (fine tuning)
 ,
 ,
 가
 , ,



(가) 가
가

(人) 가 ,
가 ,
가 가
가 .

‘ 1 1 ’ ‘
,
.



/

가

2가 < 2>가
, < 2>
가 .

가 ,
, 가 가 가

가 5

가 1 3

1 가 가

5

5

가

가

가

가

60%, 1

36%, 1

가

9 36%

40%

1

60%

/

가

가 가

가

가

가



가 가 1990
219 2001 2

가

가

가

가

가

가

가

2000

24

가

가

가

가

가

가

가

가

가

가

가

5

가

가

/

가

가

, 가 가 가,
가

,
가

< 2>

1 1

가

가
가

가
가

가

가

가

가 . ,

가

가 . ,

가 . ,

가

가

가

가

(5 , , 가
5%) 가

가



· ·

/

· 5

가

2

가1 20% 가

factor

가

가

가

가

가

가

가

,

가

. < 2>가 < 1>

, < 2>가

가

1

,

.

가

3

5

가

가

가

가

가

가

.

/ () /

가5
가5%
90%가

4 4 8 12
가

5 14

가

가

가
가

가
가

가

가

가

가



. <1 > <2 >
 가 .
 1 .
 가 .
 가 .
 .
 93% 가
 .
 5%
 .
 가 .
 가 , 가
 1가 1
 . 1가 1 가
 1
 1가 1

가 가
 . 가 1가
 1 가
 .
 .
 1가 1
 가 가 ,
 .
 <2 > <1 >
 . 가 가
 가 ,
 , , 가
 가 .
 .
 가



< 1>, < 2> 가 < 1>
가 .

, 가

.

/

가 2 < 1>
가 .

가

가

가 가

가

< 2>

가 .

,

가

.

.

.



:

:

: 2003. 5. 27() 14:00 16:20

:

: 2

:

:

2186-2140



(www.kipf.re.kr)



< >

1. [] , “ Agenda 2010 ”

0.2%
1998 가 (11.3%)
가 44% (가)

“ Agenda 2010 ”
()
30% 25%
- 18
(3,130
)
· 2004 1 25%

· 6 35%
()
(32 12)
(14.4% 13%),

(,)
()
“ Agenda 2010 ”
가 가
戰後 가

戰後

- 9

, 42%
 , 가
 < : The Economist/ 3 22 >

2. []

,
 2004
 half taxation 2000 10
 - ,
 50% ,
 ,
 90%
 half taxation
 < : Tax Notes International/ 3 17 >

3. [] ,

CBO(Congressional Budget Office)

CBO

“ Dynamic Scoring ”

Dynamic Scoring

5

17%
 , Dynamic Scoring
 10% 가

30

40%가 가
 CBO 가

가

가

2004 2013

1%

: The Wall Street Journal/ 3 26

4. [] 稅制

(GDT) 4 1 가가
 , , , , ,
 , , , , ,
 9 가 , , , , 가
 , , , , ,
 25
 80% 가 ,
 AFTA
 1,200
 50%,
 20% 가
 AFTA (CEPT) 10
 (6 5) 가
 GDP
 20%

(Mr Nguyen Thi Cuc)

가가
가

< : Vietnam News/ 4 2 >

5. []

4 15
 .
 , , , , ,
 가
 2
 가
 .
 , , , , ,
 가
 .
 , , , , ,
 가
 가
 가
 , , , , ,
 < : / 4 16 >

< >

1. [] ,

3 25 , 7,260
3,500

가
21

2 2

가 ,
1

747 가

가 3 가

가 3 가

,

< : / 3 25 >

2. [] 戰費

가 Mark Stoker
40 (62

9)

250 6

1

, 가

17

가 가

가 가

300 가

11
201 ,

가

가

< : / 3 26 >

3. [] 2003 가,
 2003 04
 , , ,
 2004
 - 200 C\$
 2008
 - 100,000C\$ 500,000C\$
 - 2004 08 0.225%
 2008
 28% 21%
 (National Child Benefit
 Supplement)
 2000 5
 2003
 2002 03 2004 05 3
 가 176 C\$ 153 C\$

2 30 C\$
 가
 < : Tax Notes International/ 3 3 >
 < >
 1. [] 4 1
 . 가
 가
 , ,
 가
 20% 30%
 가 30%, 20%
 30%
 , ,
 가
 ‘ 가 가 2002
 가 (0.9%)
 가가

가 가

0.7

(介護保険)

2000 (介護保険)

가

65 2,911

10% , 40 64 ()

2,918 3,043

(介護報酬) 2.3%

(在宅介護)

(5)

60% 50%

()

1.4% 2005

1.6%

42

가 가

() 가

0.9% (

1,480 16 2,490)

(5)

1 (3500), 1

(7200) 10 가

가 가

< : / 3 31 >

< >

1. [] WTO,“ ”

(WTO) 3 26 ,

가

WTO

40

가

가

< : / 3 26 >

< >

1. []

(FASB: Financial Accounting Standards Board) 3 12

FASB

FASB

FASB 1990

IT

가

FASB

3

< : / 3 12 >

< >

1. [] 75

75

()

2008

가

4 가
20% 30% 가 가

-75 가
가가
가

- 65 74
가

: / 3 28

< >

1. []

3 5%

1,700

2002 73

(2001 59)

가 1,200 1,000
가

가 2000
가

가

가

가

< : / 3 31 >

< >

1. []

(Government Panel)

가

-

(2005 60%, 2015

100%)

-

,

2005

50%, 2040 100%

가

20

가

< : Tax Notes International/ 3 24 >

< >

1. []

2003 2004

5

(1984 1985

20

38.9%)

+

GDP

38.2%

2007 2008

35.6%

Howard

2004

1,178

2003

가

(tax-

and-spend policy)

가

(CBI) 1997

60

가

2

가

EU 가

가

가

가

< : / 4 11 >



Taxation with the Least Pain-a New Tax Structure for Canada

Jack M. Mintz

Jack M. Mintz ' Tax Reform in Canada: Our Path to Greater Prosperity '

50

GDP 43%

) , ()
)
 ()
 ,
 가 (business value tax)
 - 가
 - 150 ~
 1,400 가 GDP가
 - 2020 가 .
 50 65
 가
 - 2050 GDP
 1.2% .
 9.4% 가
 - 가 (GDP
 1.2%)
 - 가 8.2%
 - 가
 ()
 (

Austria Embarks on Two-Year Tax Plan
 Markus Christoph Stefaner

' Tax Notes International(2003. 3. 24) '
 Markus Christoph Stefaner .

2010 GDP
 40%
 (50% 40% 10%)
 100 € 120
 € 가
 2
 2004 2005 30 €
 2004
 - 14,500€
 - 19,600€
 180€

- 24,500€
 20€

- 3

8,500 €

-

- 2004
 (0 50%)

-

-

- 4 €
 (incidental wage)

- 56 58
 3%

- 60 10%
 1 4,000

€

-

가가

- 가가 () 12 1 11

가

- 1

2004

2004
 가가

- 1 2,900 €

가가 (0.035€, 가
 0.025€, 0.02 0.01)

- ()

1 0.05€, 가
 0.0226€)

- 0.029 € 0.024 €
 (7,900)

€ 가)

- 가 4 €
 (가 가)

2004 4 5 €가

.

- ,

- (GDP 0.7%
 1.5%)

2004 가 가

가

가

2004 1 2005
 2

2005

2005

(25 €)

-

- 31%

- 가 가

Nine Simple Guidelines for Pro-Growth Tax Policy

Daniel J. Mitchell

' The Heritage Foundation '
Daniel J. Mitchell 『Executive Memorandum』
.

가 가

()

1.

-

-

가
(zero)

2.

가

- ()

- ()

- 가 가 가

3.

-

4. 가

- 가 가

-

5. 가가가 (가 가
가)

-가 가 가 가 .
가 가

6. 가

-

7. 가
-)
8. 가
-)
9. 가
- 가
- 가
1. The Administration's Tax Cuts and the Long-Term Budget Outlook/ Peter Orszag, Richard Kogan, and Robert Greenstein " Center on Budget and Policy Priorities (2003. 3. 19), 6p.

2. Many Governors are Proposing Tax Increases and Other Revenue Measures/ Nicholas Johnson " Center on Budget and Policy Priorities(2003. 3. 19), 6p.
3. The Administration's Tax Cuts and The Long-Term Budget Outlook1. /1. Peter Orszag1. , 1. Richard Kogan1. , and 1. Robert Greenstein1. " Center on Budget and Policy Priorities(2003. 3. 19), 6p.
4. Many Governors are Proposing Tax Increases and Other Revenue Measures2. / 2. Nicholas Johnson2. " Center on Budget and Policy Priorities(2003. 3. 19), 6p.
5. The Impact of Federal Tax Credits for Higher Education Expenses3. / Bridget Terry Long " NBER Working Paper No. w9553(2003. 3.), 72p.
6. Nine Simple Guidelines for Pro-Growth Tax Policy4. / Daniel J. Mitchell The Heritage Foundation Taxes Research(2003. 3. 21), 2p.
7. Russia's Flat-Tax Miracle5. / Daniel J. Mitchell The Heritage Foundation Taxes Research(2003. 3. 28), 2p.
8. Taxation and Pricing of Petroleum Products in Developing Countries: A Framework for Analysis with Application to Nigeria6. / Shahabuddin M. Hossain IMF WP 342 (2003. 2.), 27p
9. Heritage Analyst: Congress Can Cut Taxes and Balance the Budget - by 2008/ Brian Riedl " CBO"(2003. 3. 13), 2p.

10. House Taxwriters Clear \$18.7 Billion Energy Tax Bill/ Patti Mohr“ Tax Analysts Tax Document Service(2003. 4. 3), 3p.
11. How Canada's Tax System Discourages Investment/ Chen, Duanjie and Jack M. Mintz“ C. D. Howe Institute(2003. 1.), 13p.
12. Making Tax Law/ Alan Budd“ IFS Discussion Paper(2003. 3.), 25p.
13. Tax Treatment of Charitable Donations: How Much is Enough?/ Brown, Robert D. and Yan Guillemette“ C. D. Howe Institute(2003. 2.), 13p.

< >

1. The Impact of Federal Tax Credits for Higher Education Expenses/ Bridget Terry Long “ NBER WP 9335 ”(2003. 3.), 72p.
2. The Effect of the Payroll Tax on Earnings: A Test of Competing Models of Wage Determination/ Kevin Lang“ NBER WP 9537 ” (2003. 2.), 31p.
3. The Impact of Federal Tax Credits for Higher Education Expenses/ Bridget Terry Long “ NBER WP 9335 ”(2003. 3.), 72p.
4. The Effect of the Payroll Tax on Earnings: A Test of Competing Models of Wage Determination/ Kevin Lang“ NBER WP 9537 ” (2003. 2.), 31p.

< >

1. Japanese Tax Reform toward Vitalizing

Japanese Economy/
“ PRI Discussion Paper Series 03-1 ”(2003.3.), 18p.

2. The Level of Government Spending Matters Most/ Michael Walker“ Tax Reform in Canada: Our Path to Greater Prosperity ” (2003. 3.), 23p.
3. Restructuring the Canadian Tax System by Changing the Mix of Direct and Indirect Taxes/ Bev Dahlby“ Tax Reform in Canada: Our Path to Greater Prosperity ”(2003. 3.), 32p.
4. Taxation with the Least Pain - A New Tax Structure for Canada/ Jack M. Mintz“ Tax Reform in Canada; Our Path to Greater Prosperity”(2003. 3.), 11p.

< >

1. Social Security Protection Act of 2003 CBO (2003. 3. 17), 11p.
2. Description of Revenue Provisions Contained in the President’s Fiscal Year 2004 Budget Proposal/ Joint Committee on Taxation (2003. 3.), 297p.
3. States Are Making Deep Budget Cuts in Response to the Fiscal Crisis/ Nicholas Johnson, Iris J. Lav“ Center on Budget and Policy Priorities ”(2003. 3. 20), 5p.
4. Social Security Protection Act of 2003 CBO (2003. 3. 17), 11p.
5. Description of Revenue Provisions Contained in the President’s Fiscal Year 2004 Budget

- Proposal/ Joint Committee on Taxation (2003. 3.), 297p.
6. States Are Making Deep Budget Cuts in Response to the Fiscal Crisis/ Nicholas Johnson, Iris J. Lav“ Center on Budget and Policy Priorities”(2003. 3. 20), 5p.
 7. Comparing the House and Senate Budgets/ Robert Greenstein and Richard Kogan“ Center on Budget and Policy Priorities”(2003. 4. 1), 4p.
 8. House Budget Gives Government Reform Committee Unprecedented Power to Cut Ppograms in Other Committees 'Jurisdictions/ Richard Kogan and Robert Greensteir“ Center on Budget and Policy Priorities”(2003. 3. 31), 2p.
 9. Will the Senate's“ Pay-As-ou-Go Rule Make Budget Plans Less Costly?/ Richard Kogan“ Center on Budget and Policy Priorities ” (2003. 4. 3), 3p.
 10. Why Big Government is Still the Problem/ Dinesh D Souza“ Hoover Digest 8 (2003. Winter), 2p.
 11. Faith-Based Budgeting/ William G. Gale and Peter R. “ Orszag The Brookings Institution ” (2003. 4. 1), 13p.

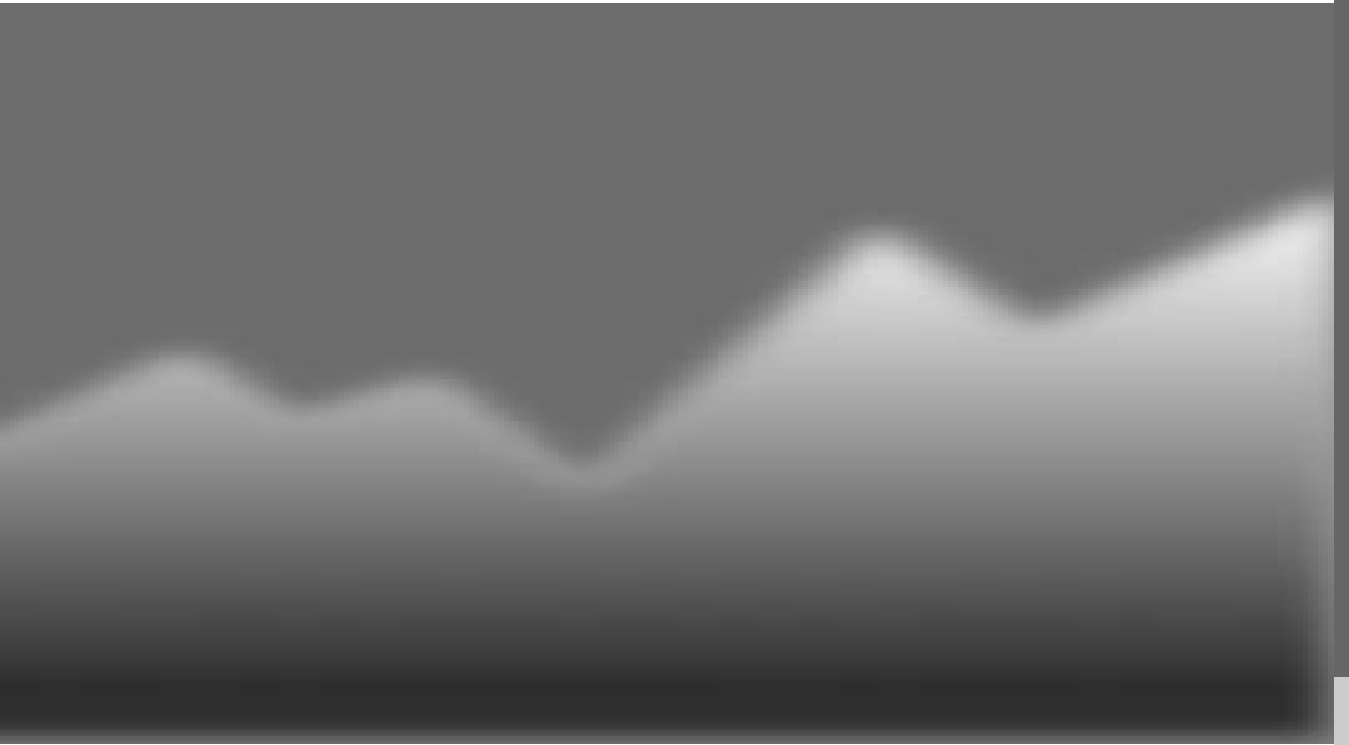
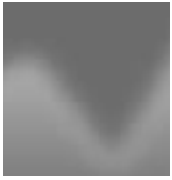
< >

1. Pension Reform and Economic Performance in Britain in the 1980s and 1990s1. / Richard Disney, Carl Emmerson, Sarah Smith“ NBER WP 9556(2003. 3.), 50p.

2. Federal Deposit Insurance Reform Act of 2003/ CBO (2003. 3. 28), 9p(summary).

< >

1. Japanese Tax Reform toward Vitalizing Japanese Economy/ “ PRI Discussion Paper Series 03-1 ”(2003.3.), 18p.
2. The Level of Government Spending Matters Most/ Michael Walker“ Tax Reform in Canada: Our Path to Greater Prosperity ” (2003. 3.), 23p.
3. Restructuring the Canadian Tax System by Changing the Mix of Direct and Indirect Taxes/ Bev Dahlby“ Tax Reform in Canada: Our Path to Greater Prosperity ”(2003. 3.), 32p.
4. Taxation with the Least Pain - A New Tax Structure for Canada/ Jack M. Mintz“ Tax Reform in Canada; Our Path to Greater Prosperity”(2003. 3.), 11p.



- 1.
- 2.
3. 2003
- 4.
5. 2001





2003 4 18

「 」 .

< >

I.

1.

가

-

가

가 ,
가

* 油(\$/B): (2002.12)26.8 (2003. 2. 25)31.2
(4.16) 23.8

-

가

가

가

-

* (IMF, %): 3.2, 2.2, 1.1,

0.8

,

가 ,

2.

가 가

1998. 12

* (%): (2002. 3/4) 5.1 (4/4) 4.4 (2003.1)

4.5 (2003.2)1.8

* : (2002. 9)103.9 (2003.1)96.4 (2)

96.1 (3) 90.4



* (%) : (2002. 3/4) 0.4 (4/4) 3.1
(2003.1) 7.7 (2) 4.0

* : (2002.10) 115.1 (12) 95.6 (2003. 3) 109.0 (4) 90.2

, IT
- 1/4 22
가 , 가 4

* 가 (%) : (2002.12) 26.1 (2003.1) 25.8 (2) 21.7 (3) 16.3

* () : (2002.12) 5.7 (2003.1) 1.6 (2) 4.2 (3) 5.1
가 1 3 가
4

* 가(%) : (2002.12) 0.5 (2003.1) 0.6
(2) 0.6 (3) 1.2

* (%) : (2002.2) 3.8 (12) 3.1 (2003.1) 3.5 (2) 3.7 (3) 3.6
() : 3.1 3.0 3.1 3.0 3.1

SK ,

가 -

* 가 : (2003. 3. 19) 541.8 (3. 20) 568.5
(4.17) 612.7

(3.17, 4. 3)
가

* (3 , %) : (2002) 5.11 (2003. 2) 4.60
(3.13) 5.24 (4.17) 4.60

* () : (3.11) 2.1 (3.12) 6.2 (3.18) 1.9 (4. 4) 0.7 (4.16) 0.1
가 가 ,

* 가 () : (2002. 12) 2.3 (2003. 1) 0.3 (2) 2.7 (3) 2.5

* () : (2002. 6) 250 (12) 264
(2003.1) 274 (2) 284

가

* / : (2003. 1) 1,170 (2) 1,194 (3) 1,255
(4. 17) 1,207

* 가 (bp) : (2003.1) 117 (3.12) 197 (3) 162 (4.16) 113

가가

가

* (2 3) 가 15.5%

3.

가

(1)

(: 47.2% 10 53.2%)

*

17

-

(6 12) 25 10%

(, ,)

가

*(2003. 4. 1) 가2.7%(526) 가

() -

2 3

가

(: 3)

(2)

3 (. .)

가

3

10

가

70
:25 (1.5) 30% (5) 1
20 75 (6.5%) 가
(4)
* 가 (, 가),
(5 7 8)
, 가
* 4
2. 가 가
가 가 가
*2 “ ”
, . (3. 13),
(4. 2) 가
* 가 (bp): (3. 12)197 (3. 13)183 (4.
2)150 (4.16)113
. .
. (4.10 15)

(6.15 22, , ,)
IMF , (6
,)
가 가
* ,
(4.29,)
< > () (7)

		/
	가 (20 25)	2002.11.4
		(2002.11.5)
	가	(2002.11.5)
	.	(2002.11.5)
		(2002.2.11)
		(2003.2.20)
	(30 50)· (2 10)) (1 2) 가	(2003.4.3)

2006

.

.

.

,

가

,

가

(가) 「

」

.

.

,

가

가

가

가

<

>

			22



2003

2003 4 15

「 > < 」 .

1.

가

“5 ”

「 가 」

「 가IR 가 1/4 5 6 가 」

* 1/4 1.7 가 39.3

* 1 가

(policy mix)

「 (4.3) , 」

「 가 」

· KD가 4%

2.

1

(4,808):

가

1

가 (46):

(1,064):

(3,775)

가

(5,500),

(630), (180

(120)

6,400

4

「

」

3 (2,380) (5% 4%)

「IT
(1 2)

0.5 1.0%p

3.

「 (204)」

2003 1 4,836

(1 3,327 , 1,509)

(8,741):

(177)

4.

4 15

2004

3



10 4 26
, ,
가

,
46 (: 191)
, 가,

가

4. 26 () 가 4. 28 ()



2003 5 2

「2003 5 1

」 .

< >

가	가	,	가
5 1	가		

1.

2002 7 1 ()가

5 1 가

“ ”

- 가

- .

- (2004)

가 가

2.

2002 4

. . 가

(Home Tax Service, HTS)

“ ”

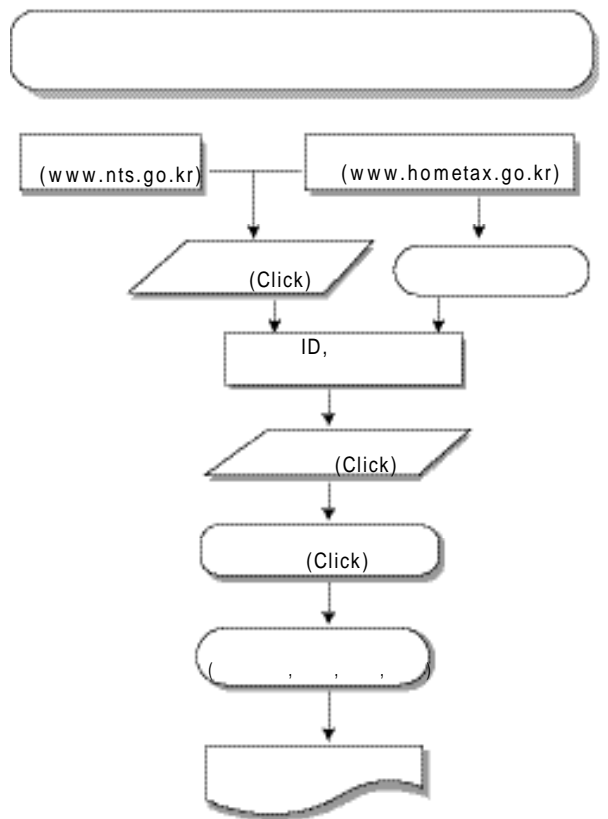
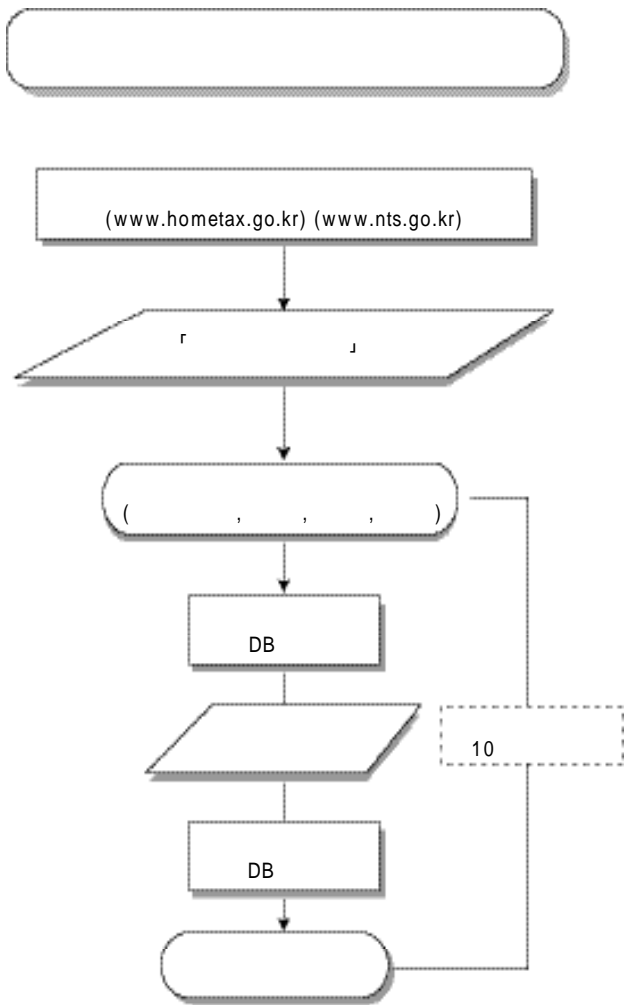
- 가

- 가 가

3.

가 PC

가





2001

2003 4 10

「2001

< >

2001
 23 1,872 2000
 12.6%, 13.1% 가
 26 6,649 2000
 29.4%, 13.6% 가
 2000 (): 12.6%
 2000 2 5,866
 (12.6%) 가
 2001 (): 13.1%
 2001 2 6,891
 (13.1%) 가

2000 (): 12.6%
 2000 12.6%(2
 5,866) 가
 - 2001 26 6,649
 6 643 (29.4%) 가
 2001 (): 13.1%
 2001
 13.1%(2 6,891) 가
 - 2001 (23 4,747
) 3 1,902 (13.6%) 가
 가 2001 가
 5.9%p(= 12.6% - 6.7%)

(: %)

2000 (A)	2001 (B)	2001 (C)	2000 가 (C/A)	2001 가 (C/B)
206,006 (206,006)	204,981 (234,747)	231,872 (266,649)	12.6 (29.4)	13.1 (13.6)

) ()

-

2000 가 3.0% (6.7% 가)
 가 IMF

: 55,867 (21.0%)
 : 37,825 (14.2%)
 : 35,665 (13.4%)
 : 34,777 (13.0%)
 : 25,086 (9.4%)
 : 18,894 (7.1%)
 : 13,650 (5.1%)

17 7
 83.2%

: 79,341 (29.8%)
 : 17,951 (6.7%)
 : 11,071 (4.2%)
 : 12,990 (4.9%)
 : 5,835 (2.2%)
 : 6,879 (2.6%)
 : 5,738 (2.2%)
 : 64,331 (24.1%)

: 6,439 (2.4%)
 : 6,031 (2.3%)
 : 8,022 (3.0%)
 : 6,576 (2.5%)
 : 7,026 (2.6%)
 : 11,516 (4.3%)
 : 13,628 (5.1%)
 : 3,275 (1.2%)

, , 58.8%

2000 (113.6%), (39.8%)
), (23.4%), (20.1%),
 (19.1%) 가 , , ,
 , 가

< 가 >
 - 2001
 , 가
 가
 . 6,343 (20.1%) 가, 1 591
 (23.4%) 가
 - . 가 () .
 () .
 가
 . 2000 5,655 2001 7,908

6

(: , , %)

1996	1997	1998	1999	2000	2001
173,947(13.6)	184,057(5.8)	171,497(6.8)	185,861(8.4)	206,006(10.8)	231,872(12.6)

) 2001 266,649 (29.4%)



2,253 (39.8%) 가	<	>
- (3.2% 11.5%)	-	-
가	- 2000 2,412	2001 581 1,831
- 2000 2,538 2001 5,420	(75.9%)	
2,882 (113.6%) 가	-	.
-	- 2000 512	2001 449 63
가	(12.3%)	
- 2000 4,744 2001 5,651 907	-	
(19.1%) 가		
(75.9%), (12.3%), (- 2000 889	2001 861 28
3.1%) 가 .	(3.1%)	

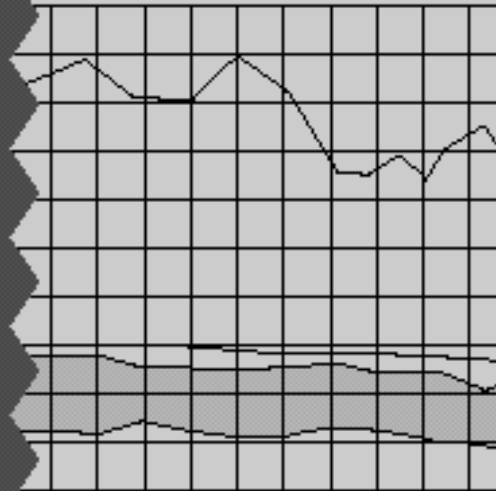
< > 2000

(: , %)

	2000 (A)	2001 (B)	2001 (C)	2000 (C/A)	(C/B)
(a)	201,262	229,631	260,998	29.7	13.7
	31,482	30,484	37,825	20.1	24.1
	45,276	46,093	55,867	23.4	21.2
	2,412	1,028	581	75.9	43.5
	5,65	55,563	7,908	39.8	42.2
	3,414	3,518	3,509	2.8	0.3
	889	868	861	3.1	0.8
	29,767	34,777	16.8		
		34,265	32,911	35,665	4.1 8.4
	7,278	7,317	7,632	4.9	4.3
	20,070	19,005	18,894	5.9	0.6
	2,538	5,505	5,420	113.6	1.5
	32	24	13	59.4	45.8
	512	473	449	12.3	5.1
	22,505	22,513	25,086	11.5	11.4
	12,817	12,715	13,650	6.5	7.4
	8,154	8,193	8,510	4.4	3.9
	3,963	3,654	4,351	9.8	19.1
(b)	4,744	5,116	5,651	19.1	10.5
(a+b)	206,006	234,747	266,649	29.4	13.6



-
-
- 1.
- 2.
- 3. 가
-



1. 연도별 경제개발비 추이

(단위: 백만원)

연도	농수산개발 ¹⁾	식량증식	농어촌구조개선	농산기반조성	농기소득지원	농촌진흥	수산개발	농수산행정	국토자원보전개발	수자원개발	차수 및 재해대책
1980	297,300	69,996		143,211	35,700	4,064	24,607	19,732	131,483	34,976	33,382
1981	446,021	149,801		208,469	28,420	5,002	29,735	24,584	140,628	30,424	41,068
1982	405,176	50,761		252,687	32,562	6,404	33,492	29,270	178,093	63,444	42,626
1983	420,238	52,408		269,408	29,625	6,103	32,965	29,730	225,940	111,286	47,721
1984	432,866	26,454		305,464	25,371	6,336	38,663	30,578	224,023	78,143	75,456
1985	459,065	26,348		284,375	64,863	7,023	42,081	33,375	272,378	119,550	72,882
1986	560,685	27,825		320,846	99,324	7,485	68,413	36,792	269,843	110,430	69,901
1987	1,188,894	346,262		432,957	261,213	9,028	100,100	39,334	317,425	88,177	129,401
1988	823,382	36,135		477,673	176,599	10,348	76,882	45,735	374,971	137,419	119,169
1989	1,007,170	63,536		609,165	173,122	11,887	91,598	63,882	458,810	134,375	191,043
1990	1,380,333	62,851		606,200	509,995	13,404	115,327	78,616	445,185	108,187	180,880
1991	1,533,597	134,082		669,405	485,532	17,263	126,073	101,222	509,084	133,167	196,731
1992	2,080,980		911,628	326,516	579,636	19,450	129,160	114,600	504,454	109,513	204,934
1993	2,408,338		1,238,256	361,802	535,936	24,198	124,567	123,579	599,736	164,897	218,407
1994	2,966,180		2,084,561	1,840	597,098	28,628	159,843	145,220	918,552	204,046	423,189
1995	3,381,462		2,467,842		558,099	34,064	166,678	154,939	964,952	283,341	440,812
1996	3,186,761		1,943,675		773,064	37,248	173,661	259,113	171,577	388,009	508,521
1997	3,255,910		1,637,309		1,095,364	42,916	195,065	325,256	1,112,807	415,689	333,237
1998	3,795,635		1,798,343		1,396,509	46,232	219,923	334,628	1,919,135	384,128	1,140,602
1999	4,153,226		1,914,496		1,856,677	53,886	216,726	311,441	2,390,498	382,170	1,647,206
2000	4,075,581		1,815,888		1,567,123	59,065	262,878	370,607	2,241,577	377,815	1,496,424

1. 연도별 경제개발비 추이(계속)

(단위: 백만원)

	신림지역개발	광업지역개발	관공지역개발	관공지역개발	국도개회조사	건설환경	중화학공업 및 상업지역	중화학공업지역	중소기업지역	수출 및 기타 상업지역	상공지역환경	전력 및 동력
1980	31,195	2,704	17,585	4,615	7,026	279,110	185,884	63,412	21,450	8,364	186,343	
1981	36,140	3,587	15,172	5,104	9,133	167,114	56,203	57,902	46,563	6,546	275,135	
1982	41,814	4,343	9,439	6,354	10,013	171,996	43,904	57,712	62,650	7,730	202,645	
1983	37,736	4,462	11,501	6,398	6,896	198,344	62,201	65,053	62,387	8,709	178,768	
1984	37,513	4,519	14,009	7,000	7,383	172,200	47,716	66,252	49,349	8,883	164,410	
1985	37,794	4,684	21,443	7,210	8,795	231,752	68,439	81,990	71,462	9,921	152,906	
1986	37,601	4,767	27,755	9,278	10,211	296,281	123,382	104,900	55,433	12,666	118,290	
1987	43,433	5,078	30,808	9,859	10,668	277,111	92,066	84,355	84,117	16,573	93,956	
1988	49,321	5,251	40,100	11,388	12,323	133,961	68,790	18,372	30,161	16,648	74,365	
1989	59,402	6,305	36,062	16,613	14,990	131,944	61,069	23,670	34,633	12,572	78,347	
1990	65,311	6,271	41,081	27,141	16,364	160,377	67,752	24,153	50,493	17,979	77,391	
1991	81,895	7,968	31,081	33,073	19,179	260,455	73,070	17,021	150,855	19,509	82,919	
1992	88,060	6,553	38,206	35,482	21,706	298,412	73,882	23,639	180,453	20,438	97,846	
1993	104,824	6,798	44,198	37,991	22,681	329,306	84,011	20,393	199,922	24,980	79,012	
1994	118,037	58,324	50,313	40,016	24,627	223,412	28,855	35,910	132,753	25,894	20,894	
1995	133,554	2,414	40,850	21,841	42,140	216,284	16,265	28,780	123,894	47,345	70,506	
1996	155,941	2,654	44,402	27,312	44,538	303,641	2,129	109,257	157,314	40,941	121,998	
1997	198,458	28,168	52,105	31,276	53,874	1,371,142	7,442	921,531	404,595	37,574	90,203	
1998	274,442	2,832	15,511	30,332	61,298	3,565,490	651,228	1,991,345	694,287	28,630	545	
1999	256,987	2,416	20,593	20,593	71,135	3,047,090	247,590	2,150,618	611,714	37,108	483	
2000	237,376	2,541	60,553	60,553	66,888	2,200,100	206,771	1,431,229	524,339	37,762	516	

1. 연도별 경제개발비 추이(계속)

(단위: 백만원)

연도	전략개발	선행개발	기타동개발	수송및통신	철도	도로	해운및항만	항공	통신	도시교통	유동및모관
1980	45,188	111,240	29,915	332,677	27,213	153,568	95,082	36,686	-		
1981	154,643	102,177	18,315	341,814	25,089	172,322	111,224	19,658	-		
1982	33,149	132,326	37,170	517,061	52,750	250,868	142,288	24,798	6,678		
1983	30,020	118,805	28,943	580,756	62,900	318,834	121,352	33,181	6,882		
1984	592	123,668	40,149	523,265	55,500	272,153	122,893	51,552	-		
1985	650	121,886	30,370	645,359	47,000	400,491	121,442	51,943	2,340		
1986	1,173	104,857	12,280	732,392	52,000	430,100	161,310	63,689	2,588		
1987	1,172	78,568	14,216	843,620	52,018	538,791	171,802	55,383	2,721		
1988	1,128	64,820	8,417	854,634	60,800	474,948	228,367	38,427	4,200		
1989	1,338	64,090	12,979	1,155,282	137,662	676,353	246,714	38,254	9,300		
1990	1,411	65,762	10,218	1,243,826	69,417	743,961	251,088	31,048	7,000		
1991	4,563	65,309	13,047	2,169,505	123,778	1,454,470	309,523	52,484	10,940	210,000	
1992	10,264	69,982	17,600	2,555,161	104,107	1,630,520	411,960	143,370	10,500	244,000	
1993	10,013	53,440	15,559	3,551,822	410,079	2,129,821	413,469	202,173	13,000	370,250	
1994	6,246	-	14,589	4,748,522	383,041	2,869,661	355,590	26,149	16,800	1,082,363	
1995	-	-	70,506	5,657,336	635,677	3,383,943	361,991	17,513	17,376	1,225,382	
1996	-	-	121,988	6,893,871	907,689	3,880,844	495,264	21,372	21,200	1,551,978	
1997	-	-	90,209	8,693,709	1,204,566	4,884,974	615,890	379,571	208,316	1,383,363	
1998	-	-	545	11,159,090	417,790	6,417,324	834,256	800,172	299,126	2,381,196	
1999	-	-	483	12,075,109	368,530	7,057,460	792,173	911,931	495,893	2,447,117	196
2000	-	-	516	13,125,994	801,962	7,487,387	662,829	693,647	442,063	3,012,895	5,049

1. 연도별 경제개발비 추이(계속)

(단위: 백만원)

연도	교통장비	통신및보관	과학기술	연구발달지원	기술개발	기타과학기술진흥	기타	합계
1980	18,167	2,000	90,877	63,362	12,588	14,917	79,650	1,397,440
1981	11,517	2,000	123,031	80,884	23,542	18,605	-	1,493,743
1982	39,688	-	132,916	99,384	20,807	12,725	-	1,607,817
1983	37,657	-	148,594	113,966	22,812	11,816	-	1,752,640
1984	21,167	-	174,664	115,607	38,785	20,272	-	1,691,428
1985	22,143	-	242,882	178,983	36,549	27,350	-	2,003,342
1986	22,666	-	289,545	227,291	32,665	31,763	-	2,270,136
1987	22,905	-	349,710	264,480	54,235	30,995	-	3,070,716
1988	47,892	-	367,678	273,420	60,566	33,692	-	2,628,991
1989	46,998	-	367,344	284,899	82,234	30,211	-	3,228,897
1990	141,362	-	560,620	411,196	115,588	33,836	-	3,867,732
1991	8,310	-	586,714	400,691	144,792	41,241	-	5,136,284
1992	10,704	-	674,676	453,084	165,467	56,115	-	6,211,539
1993	13,090	-	727,822	476,077	192,833	58,912	-	7,639,096
1994	15,128	-	967,750	669,401	275,193	53,166	-	9,875,260
1995	5,504	-	1,216,405	799,066	358,534	58,805	-	11,506,945
1996	5,544	-	1,455,055	958,494	427,214	69,347	-	13,122,909
1997	7,099	-	1,717,633	1,062,069	548,467	77,073	-	16,281,404
1998	9,246	-	1,751,004	1,110,516	562,489	78,019	-	22,190,889
1999	11,802	-	1,832,621	1,197,790	543,737	91,104	-	23,498,961
2000	10,143	-	2,235,520	1,507,166	621,362	106,991	-	23,879,288

주: 1) 양곡관리비 등은 포함.
 1, 1987년 금과주요 포함 있음.
 자료: 7 차예산서, 예산자료 참고자료, 각 연도, 재정경제부, 열산자료, 각 연도.

2. 연도별 사회개발비 추이

(단위: 백만원)

	교육 및 문화 ¹⁾	체육진흥	교육진흥	사회교육 및 체육	문화예술	인력개발 및 인구대책	직업훈련	직업인정	인구대책	보건 및 생활 환경개선	보건
1983	43,388		22,445		20,843	60,962	38,860	1,215	20,887	138,468	54,951
1984	59,577		32,251		27,326	60,096	36,517	1,418	22,161	154,730	57,691
1985	83,169		44,081		38,138	73,374	36,584	1,643	35,137	210,684	67,062
1986	94,772		38,961		55,811	77,297	39,412	3,793	34,092	264,395	87,374
1987	88,751		48,905		39,846	83,260	48,601	4,888	29,771	319,579	107,628
1988	87,903	38,847			49,056	97,401	62,420	7,403	27,578	326,146	104,507
1989	115,416	68,761			46,655	108,166	76,257	7,839	24,070	325,624	117,494
1990	129,985	44,061			85,924	104,147	78,965	8,175	17,007	428,410	132,842
1991	167,652	47,897			119,755	93,719	70,304	7,110	16,305	530,115	153,315
1992	192,891	58,893			134,008	100,208	78,375	6,519	15,314	355,029	138,785
1993	212,206	57,452			154,754	112,919	82,438	16,277	14,204	384,854	156,155
1994	257,130	64,875			192,255	126,610	93,888	19,603	13,119	514,649	180,308
1995	328,684	71,842			256,842	142,887	114,323	15,371	13,193	556,748	203,335
1996	434,639			95,159	339,481	155,360	126,532	21,023	7,825	750,597	216,856
1997	602,557			192,460	410,097	143,099	116,788	18,664	7,667	879,087	240,978
1998	780,081			274,816	485,265	334,205	148,810	179,671	5,724	1,214,412	223,792
1999	872,248			187,129	685,119	706,862	217,824	482,317	6,741	1,076,217	191,900
2000	1,136,420			200,228	935,192	610,298	256,285	345,792	8,222	1,338,131	282,924

2. 연도별 사회개발비 추이(계속)

(단위: 백만원)

연도	상하수도	위생 및 환경보전 ^{*)}	보건사회행정	사회보장	의료보편	보훈	근로복지	기타사회복지	국민연금	주택 및 지역사회개발	주택
1983	58,445	18,903	6,169	305,648	68,717	105,833	13,229	117,868		115,203	77,519
1984	54,008	37,470	5,560	371,688	70,517	106,839	13,904	180,429		60,110	26,318
1985	92,228	45,187	6,227	400,557	81,987	113,689	22,004	182,857		75,511	44,608
1986	113,414	56,745	6,862	455,465	104,718	124,081	17,019	208,637		185,356	154,012
1987	138,838	64,310	8,802	585,246	142,571	136,818	22,701	293,155		211,224	158,461
1988	156,820	54,100	10,719	822,952	293,431	160,485	25,710	321,153	22,173	75,846	8,234
1989	129,086	65,301	13,743	1,144,688	442,364	255,434	37,505	390,574	18,791	243,548	189,518
1990	198,790	83,807	12,971	1,496,760	604,397	366,712	37,934	467,054	20,663	290,981	226,544
1991	193,698	177,441	15,661	1,986,333	658,585	527,428	42,797	535,349	22,164	401,415	264,199
1992	138,079	56,483	21,702	2,167,043	888,497	590,242	54,149	610,913	13,242	419,796	276,102
1993	130,619	75,262	22,818	2,415,627	965,610	624,447	57,475	753,702	14,393	290,952	147,210
1994	204,188	105,516	24,657	2,612,884	1,056,166	719,127	65,989	755,914	15,688	348,268	208,021
1995	150,786	182,860	29,757	2,946,065	1,133,816	793,261	88,334	914,912	15,742	178,772	101,462
1996	208,472	244,073	81,196	3,517,817	951,103	883,485	110,261	1,556,117	16,851	162,647	61,617
1997	305,711	239,550	92,798	4,188,349	1,091,370	1,011,831	142,236	1,922,423	20,489	86,212	10,916
1998	501,444	388,597	100,579	4,799,373	1,156,365	1,072,282	177,514	2,369,024	24,168	95,949	13,248
1999	395,000	376,600	112,717	6,133,084	1,289,657	1,082,545	154,909	3,543,169	72,813	411,907	334,416
2000	464,993	453,548	136,666	7,113,475	1,771,201	1,257,628	157,906	3,849,605	77,135	402,324	325,480

2. 연도별 사회개발비 추이(계속)

(단위: 백만원)

연도	도시개발	지역사회개발	도시 및 지역 사회개발	합계
1983			37,684	663,668
1984			33,792	706,202
1985			30,902	843,305
1986			41,344	1,087,285
1987			52,763	1,288,060
1988	537	67,175		1,410,348
1989	614	53,416		1,937,422
1990	794	63,643		2,450,283
1991	841	136,375		3,179,234
1992	1,112	142,582		3,234,967
1993	1,680	142,062		3,416,558
1994	1,990	138,257		3,859,541
1995	51	77,259		4,153,156
1996		101,080		5,021,080
1997		75,296		5,889,254
1998		82,701		7,204,020
1999		77,491		9,200,348
2000		76,844		10,589,647

주: 1) 1989년에 문화 및 체육' 항목이 '교육 및 문화'로 비임.
 2) 1989년에 '여성 및 공해방지' 항목이 '여성 및 환경보전'으로 비임.
 자료: 1) 통계청, 예산(보통)고지서, 각 연도.
 지방경제부, 열산자료, 각 연도

3. 가

(: 1948 ~ 1959 , 1960 ~ 2000)

							가
1948	499	-	..	-
1949	1,061	-	..	-
1950	2,630	100	..	-
1951	2,576	545	..	-
1952	370	1,573	..	-	..	150	..
1953	30,585	3,533	231	-	34,349	3,438	37,787
1954	54,708	6,597	74	-	61,379	6,339	67,718
1955	62,022	55,169	..	-	..	18,932	..
1957	80,120	90,683	3,402	-	174,205	33,601	207,806
1958	104,430	99,359	3,645	-	207,434	49,357	256,791
1959	133,415	101,178	4,611	-	239,204	39,900	279,104
1960	21,923	10,686	900	-	33,509	8,054	41,563
1961	25,209	13,571	1,854	-	40,634	10,914	51,548
1962	27,827	17,515	2,658	-	48,000	15,408	63,408
1963	28,088	19,317	1,265	4,836	53,506	35,024	88,530
1964	32,257	18,285	3,228	13,531	67,301	54,180	121,481
1965	29,576	16,916	10,345	15,333	72,170	79,810	151,980
1966	31,124	15,635	12,564	35,212	94,535	122,804	217,339
1967	37,376	14,542	17,595	60,429	129,942	149,305	279,247
1968	32,428	16,806	27,917	82,599	159,750	157,280	317,030
1969	55,363	31,368	38,892	111,179	236,802	163,845	400,647
1970	59,981	37,491	40,728	205,355	343,555	162,875	506,430
1971	58,728	47,623	40,081	343,786	490,218	195,043	685,261
1972	181,151	72,456	48,487	480,254	782,348	243,524	1,025,872
1973	233,061	75,312	54,510	613,459	976,342	278,585	1,254,927
1974	423,203	66,854	104,025	873,621	1,467,703	282,754	1,750,457
1975	713,834	199,878	266,856	1,164,058	2,344,626	375,923	2,720,549
1976	854,225	376,891	350,540	1,422,818	3,004,474	420,033	3,424,507
1977	977,271	635,115	410,045	1,727,647	3,750,078	937,936	4,688,014
1978	1,144,495	911,956	506,228	2,148,081	4,710,759	1,200,441	5,911,200
1979	1,024,904	1,271,927	554,718	2,370,678	5,222,227	1,477,308	6,699,535
1980	1,373,994	1,595,478	644,361	3,838,855	7,452,688	2,381,785	9,834,473
1981	2,001,737	2,111,077	910,620	4,508,407	9,531,841	3,364,428	12,896,269
1982	2,297,787	3,540,540	863,532	5,329,836	12,031,695	4,387,145	16,418,840
1983	2,617,171	3,827,007	839,182	5,974,867	13,258,517	5,396,966	18,655,483
1984	2,591,402	3,667,458	750,983	6,373,867	13,383,710	6,288,475	19,672,185
1985	2,648,655	3,249,527	1,049,399	7,328,386	14,275,967	7,247,376	21,523,343
1986	2,430,400	3,418,488	1,362,053	7,816,652	15,027,593	7,774,832	22,802,425
1987	3,040,754	6,494,878	1,496,224	7,856,632	18,888,188	6,782,044	25,670,532
1988	3,409,255	7,838,830	1,709,606	5,969,395	18,927,086	6,251,944	25,179,000
1989	3,220,800	10,688,728	2,076,585	5,106,956	21,093,069	6,227,951	27,321,020
1990	2,753,428	13,742,204	2,490,277	5,559,255	24,545,165	7,188,108	31,733,272
1991	2,053,663	17,083,057	2,843,999	5,700,375	27,681,094	9,842,905	37,523,999
1992	2,267,614	19,948,112	3,237,313	5,521,074	30,974,113	13,687,777	44,661,890
1993	2,678,957	20,825,248	3,848,244	5,493,874	32,846,324	11,765,773	44,612,097
1994	2,819,622	21,979,824	3,966,283	5,666,165	34,431,892	13,324,194	47,756,086
1995	3,000,598	23,294,738	4,089,111	5,241,583	35,626,030	15,028,901	50,654,931
1996	2,978,913	25,657,353	3,140,810	5,050,566	36,827,642	7,612,084	44,439,726
1997	3,169,891	28,554,331	3,408,091	15,321,600	50,453,913	13,038,912	63,492,825
1998	2,975,510	46,648,334	3,028,794	18,784,671	71,437,309	71,953,347	143,390,656
1999	2,443,300	65,806,016	2,522,439	18,942,862	89,714,617	81,504,595	171,219,211
2000	1,900,700	76,325,192	2,709,814	20,005,879	100,941,585	74,565,372	175,506,957

: , P , P a .

가

50

1

1

4

1
가

가

1

54

가

가

가

가

가.

5

가

가

가

가

가

가

2003 5 17

11
(廣東省)
(SARS:

)가

가

가 30

5 6 63

3 72

가

29

가

GDP() 0.02%

가



가	가	가
가	6, 7	()
가	(가 /)	가
가	(Korea Discount)'	가
가	2001 8	가
가	(西歐的)	가
		裴洵勳KAIST
		2003 5 2

가

6

(金振杓)

(朴奉欽)

가

가

, 가

가

가가

가

가

가

가

가

98

5

2003 4 14

가

133

2003

2003 5 83

/
/ ()
/ ()
/ ()
()
()
()
/ ()
()
/ ()
()
/

/ 2003 5 15 / 8 5 (83)
1996 5 31 / 7859 /
/ / 가 79-6
TEL : 2186 2130 2 E-mail: pub@kipf.re.kr
Homepage: http://www.kipf.re.kr

3,000
• ₩ 1
• ₩ 1
•

『 』

1 30,000 2 3
가

(6923437)
: ()
: 441-05-000011

TEL : (02)2186-2131 FAX : (02)2186-2139
E-mail : pub@kipf.re.kr
: 138-774 가 79-6

