

# 재정포럼

Monthly Public Finance Forum

한국재정포럼

• 2004년 1월 15일 발행 • 제91호 • 1999년 5월 31일 등록 • 리7889 • 발행처(한국조세연구원) • 138-774 서울특별시 송파구 가락동 79-6 • 전화(02)2186-2130~2 • 월간

2004년 1월호 (동권 제91호)

한국조세연구원

2004 1 1

C . O . N . T . E . N . T . S

	2	/
	6	/
	20	/
	42	: /
( )	58	/
•	81	
	89	2004 1 1
	94	2003
	98	2004
	103	
	106	
	113	.....

/



가

.

가

.

.

가

가

가

가

80%

가

80%

가

,

가

?

. ( )

가

가

,

가

가

가

가

가

가

가

가

가가

가

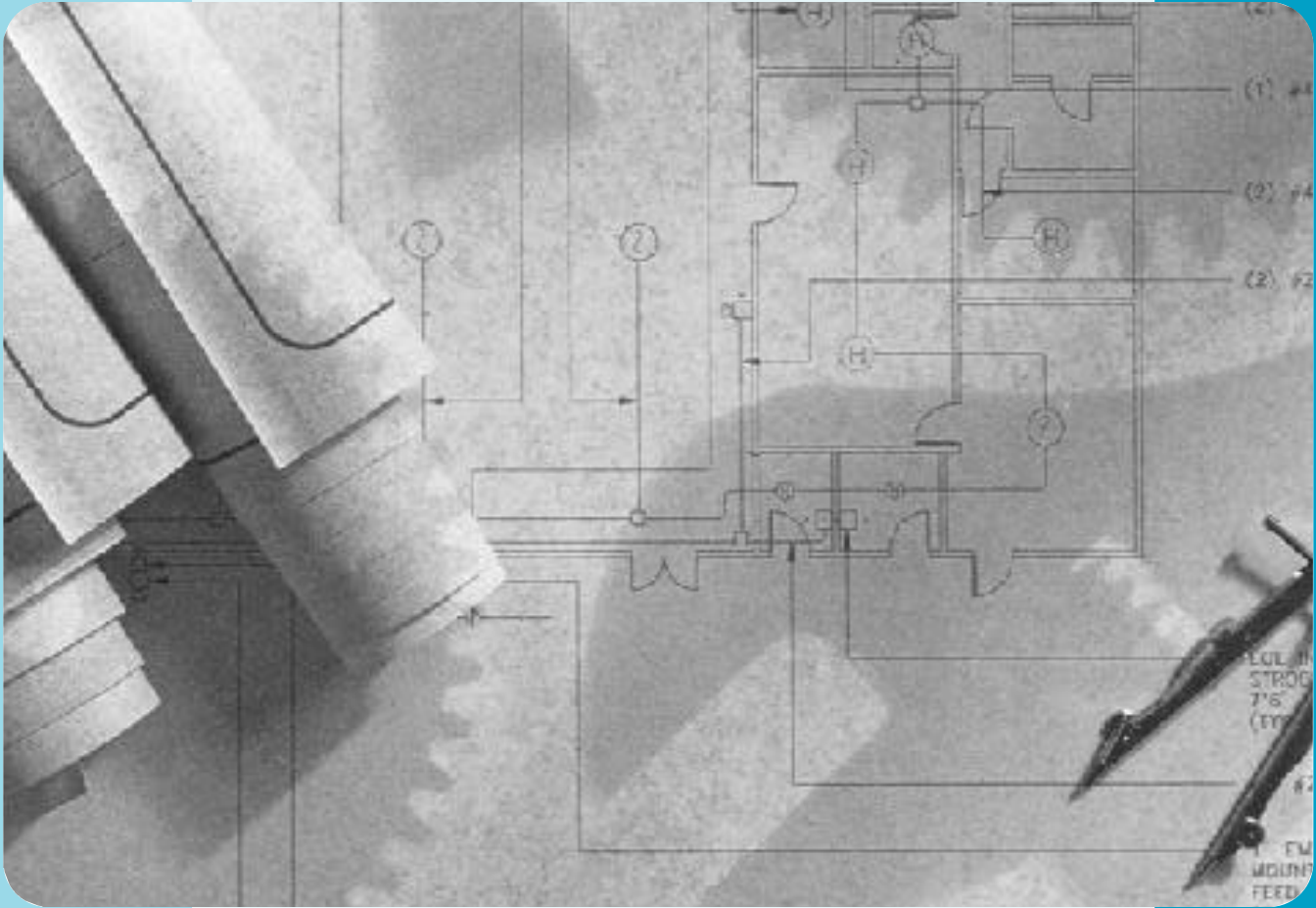
가

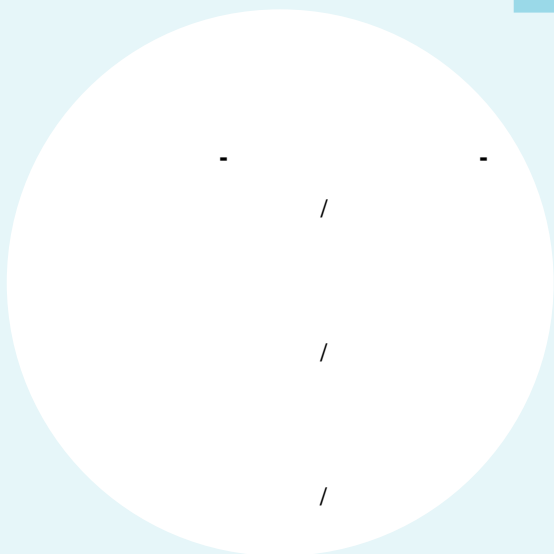
가

가

가







:



(byungj@kipf.re.kr)

가

가

가

가

가

가

가

가

( (2001)).

가

.가

\*

가

가

가

가

가

가

가

1 가

가

가

1.

가

1998  
가

가  
27.1%

1998 22.9%

2002 28.0%

가

< 1 >

	(1998 2002)						OECD
(%)	19.1	22.7	22.7	17.2	31.0	28.9	28.5
(%)	22.9	28.0	29.6	27.1	37.4	45.4	38.6

: 2001 ( : 22.2%)

:



38.3% , 20%p  
가 .

< 3>

( : , %)

	1997	1998	1999	2000	2001
( )	10,212	9,276	9,390	11,102	11,555
(%)	6,944	6,269	5,520	5,934	6,446
	68.0	67.6	58.8	53.4	55.8
	1,299	1,226	1,342	1,616	1,782

: ,<sup>1)</sup> a

1997<sup>1)</sup> 10,212  
9,276 가 2001 1997  
13% 11,555 가 .  
2001 6,446 1997 6,944  
1997 68.0% 2001 55.8%  
가 가  
(2001 ) 2001  
1997  
37.2% 가 1,782  
4 가  
15,235 2002 1.28  
1 가 가  
11,727 4,140  
4 가 2 2.83  
2)  
가가

1) 1996 10,467 가 .  
2) 4 가 가

(1)

가  
1 가  
< 4>

( : , )

	(A)	(B)	(A/B)
4 가	15,235	11,880	1.28
1 가	11,727	4,140	2.83

: 2002

: Webpage.

( )  
1997 11.3% 가 2001 1,109 /  
가 가  
가 가  
가 ( ) 가  
가  
3,107 / 1997 1998 가 2001  
(3,140 / )  
가 . 2001

< 5>

( : , %)

	1997	1998	1999	2000	2001	가
	20,212	17,469	18,386	19,902	19,303	-1.1
	3,140	2,460	2,651	2,972	3,107	-0.3
	15.5	14.1	14.4	14.9	16.1	0.9
	7,171	6,822	7,284	8,984	9,581	7.5
	722	693	786	1,024	1,109	11.3
	10.1	10.2	10.8	11.4	11.6	3.6

: 가 (Taxable income),  
(Tax base) 가

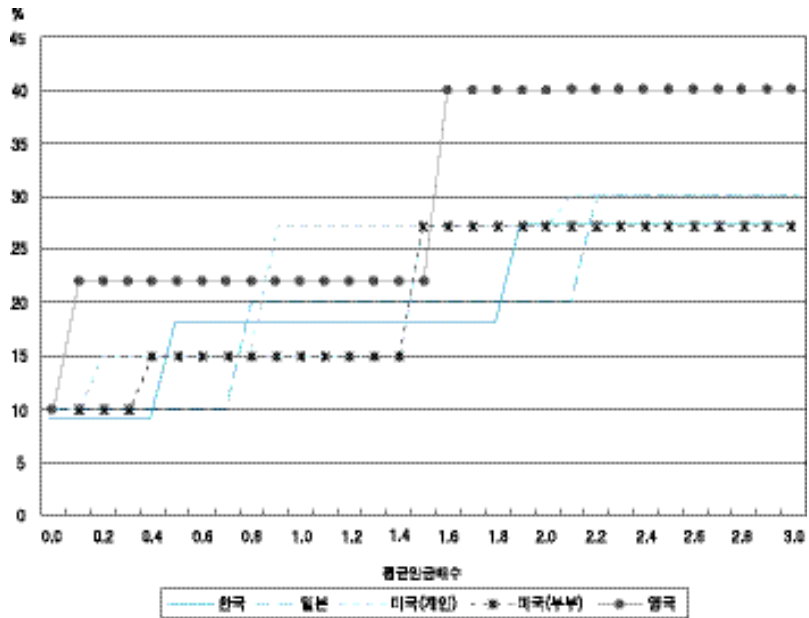
: , ,



(1)

가  
가  
36%  
3  
40% 가  
가 18% (15%) 가  
2.5 4 가  
27% ,  
10%p 가 가

[ 1 ]

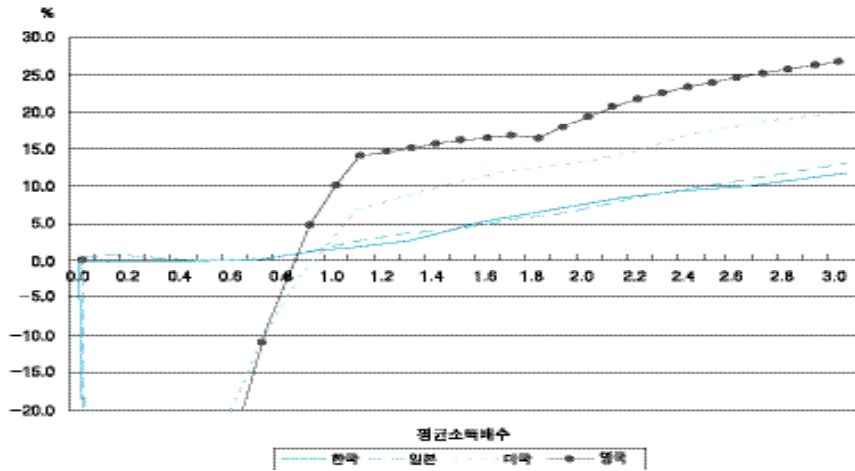


3) 2002 21,653 , 4,254 , 32,188 , 19,708 .



(1)

[ 3] (4 가 )



: 4 가 2 , 16 2 가 1

가 가 가

가 가 가

가

가 가

(-)

EITC

(-)

가

EITC

4 가

4 가

(-)

가

가

(Childcare Tax

Credit)

가

가

(Working Families' Tax

Credit)

가

20%

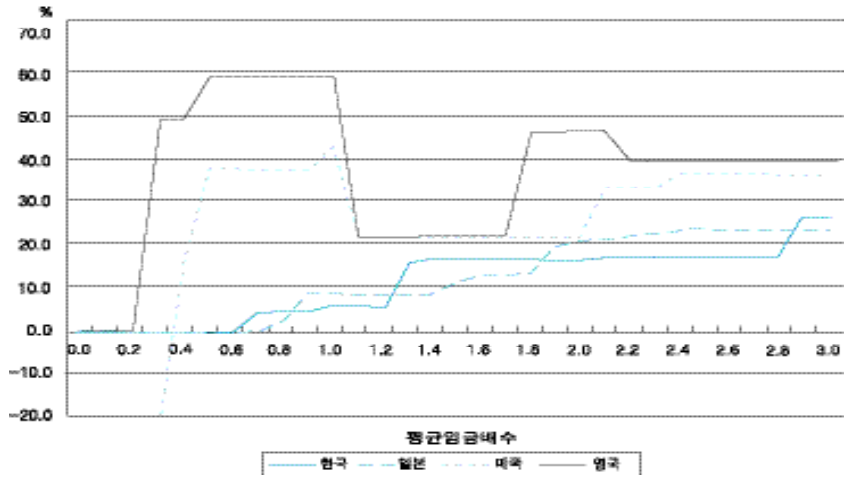
40 50%



(1)

[ 5 ]

( 4 가 )



가 가 가가

가

.1 가

가 가 가

가 가

가 가

가가

4 가

가 69 22%

31 7%

4%p

가 가 가

1 가

가 가

가

가

가

가

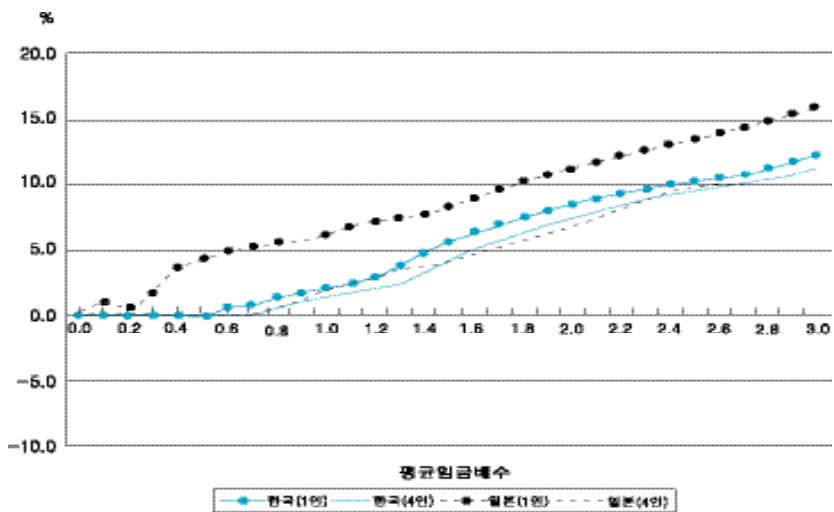
가

가 가

가

가

[ 6] 가



< 6> 가

( : %)

	( )					
	0.5	1.0	1.5	2.0	2.5	3.0
1 가 (A)	0.1	2.0	5.6	8.4	10.3	12.4
4 가 (B)	0.0	1.4	4.4	7.5	9.6	11.4
(C=A-B)	0.1	0.6	1.2	0.9	0.7	0.9
(C/A)	100.0	31.3	21.7	10.8	7.1	7.4
1 가 (A)	4.4	6.2	8.3	11.3	13.6	16.1
4 가 (B)	0.2	1.9	4.3	6.9	10.0	12.5
(A-B)	4.2	4.3	4.0	4.4	3.6	3.6
(C/A)	95.7	69.4	48.0	38.9	26.2	22.4



Tax Credit)

EITC(Earned Income Tax Credit) WFTC(Working Families'

가

1. ,<sup>₩</sup> ,<sup>₩</sup> .
2. ,<sup>₩</sup> ,<sup>₩</sup> . 2001.
3. ,<sup>₩</sup> ,<sup>₩</sup> . 2003.
4. OECD, Taxing Wages 2001-2002,2002.



(kbpark@kipf.re.kr)

가 , , 가 .

가 , , 가

가 가

가 '가 가

(1993) -

(2001) 가

(2002) 가

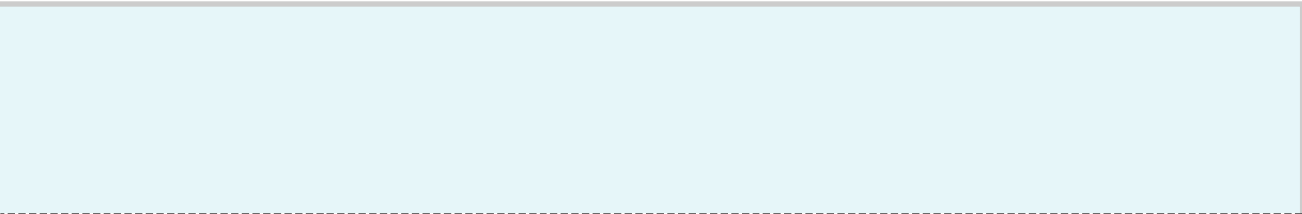
. OECD (Burniaux et al,

Forster ) 가

Che et al.(2000) (targeting) (progressivity)

( )

\_\_\_\_\_ \*



가  
가 가 가  
가 가 가

가 , , Hewitt(1987)  
5가  
(1998) 가 가 가

가 가 가  
가 가 가  
가 가 가

가

(2)

1.

가.

가

가

OECD  
(earnings)

4가

(occupational pensions)

가

가

(market

가  
income)

가

가

N

가 가

가

가

W

(

).

(1)  $W_1, W_2, \dots, W_N$  :

(가 )

가

가

Y

가 (market income) ,  
 가

(2)  $Y_1, Y_2, \dots, Y_N$

(1) (2) , 가 (1988)  
 가

(1) 가 가 .

가 . ,

(1) (2) 가 가 . 가

(2)

가

T,

Tr

(3)  $Y_1 - T_1 + Tr_1, Y_2 - T_2 + Tr_2, \dots, Y_N + T_N + Tr_N$

(2) (3)

?

가

?

?

( + )

Tr C + P M + S

. C

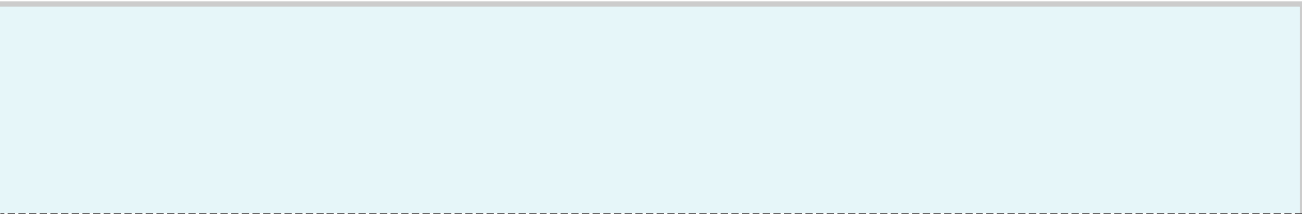
DY = Y - T +

가 P 가 . ,

, S , M

가





가 가

가

가

가

가

가

가

(1988) 1.03 1.17

, 1  
가가

가

(4)

가

가

가

가

가가

가  
가

, ' ' ' 1 100  
100  
, 100 가

5

가  
95

가

가

가가

(2)

2.

가. 가

1) 가

『 가 』 『 가 』 가  
 가 가 가  
 5,000가 『 가 』 가, 1  
 가 ,가 가 . 가 가  
 『 가 』 가 가 가  
 가 가 가  
 . 1 12 가  
 . (2002)  
 (seasonality) 가 .  
 . (nearest neighbor estimation method)

『 가 』가 가 가 가  
 OECD  
 (equivalence scale elasticity) . , 가 .  
 0.5  $Y/\sqrt{N}$  N 가  
 .  
 (2001) 가  
 ( )

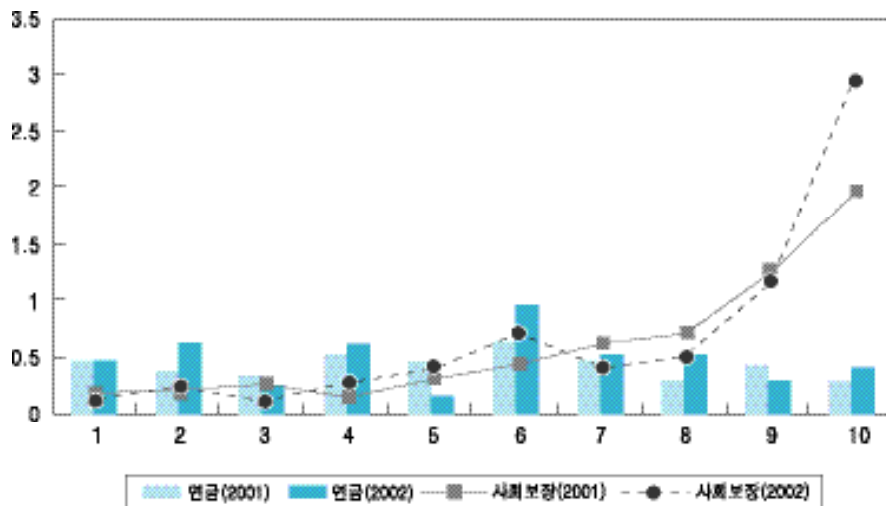
가 , 가 가  
 『 가 』 , 2001 가 6,350가 , 가

가 ( )

가 가

가 3,692가 ( )가 2,658가  
 ( )가 가 (missing)  
 가 가 가 242가  
 (1998)  
 79.7%  
 (1988), (2001)  
 가 가

[ 1] ( 가 )





가 가 , ( , ),  
. 가 가 가 , 가 .  
가 . . , ,  
.

가 가 가 ,  
, , , , ,  
가 가 , 가 .  
가 가 가 가 가 가 .  
. 가 가 가 가 가 가 .

3)

『 가 』 『 가 』 1 가 가  
. , 1 가  
. 가 1 가 2000  
4.98%, 가 15.54% .  
가 가  
가 『 가 』 가  
. 가 가  
, 가 1 가 가  
가 가 . (1993)  
가 1 가 가 .  
가 .  
가 가 가 가  
2000 가 10.24%, 9.58% .

(2)

가 가 가 가  
 가 가 가 가  
 87.7% 가 12% 가 12% 가

< 1> 가 10 (2002 )

( : , %)

1	230,891	37,969	5,823,030	4,157,772	252,626	3.97	0.65	4.34
2	143,875	34,292	3,897,419	2,970,362	136,082	3.69	0.88	3.49
3	133,936	26,416	3,222,583	2,502,250	71,799	4.16	0.82	2.23
4	156,423	33,270	2,787,421	2,176,864	51,411	5.61	1.19	1.84
5	123,034	36,563	2,465,394	1,931,760	38,081	4.99	1.48	1.54
6	115,555	28,412	2,192,168	1,724,117	28,537	5.27	1.30	1.30
7	128,649	30,337	1,931,228	1,502,806	21,513	6.66	1.57	1.11
8	111,334	30,153	1,666,235	1,296,193	14,580	6.68	1.81	0.88
9	137,572	38,252	1,381,394	1,106,344	10,949	9.96	2.77	0.79
10	143,301	39,148	888,668	877,145	7,095	16.13	4.41	0.8

가

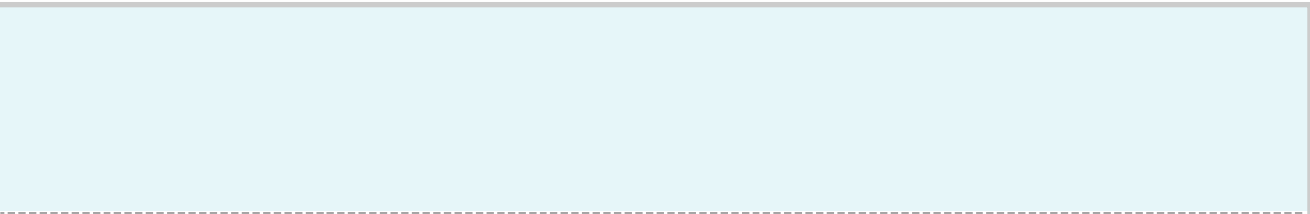
1/2

가가 가 . . . . .  
 가 2000 . . . . .  
 12% 가 12% 가가 87.7% 가 .

가 (virtual income)  
 가 가 가 . . . . .  
 가 . . . . .  
 1)  
 가 , , ,  
 가 가 . 가  
 가 . . . . .  
 가 가 . , 가  
 log(Y가) . a 가 log(P<sub>G</sub>G) = log(a) + b  
 , b  
 가 1.1 가  
 , DY + P<sub>G</sub>G가 1). 가  
 가 (virtual  
 income) .

1) 1.03 1.17 1.5 .





가 1

가 가 가 가 1 1

가 가 1 가 가 1 1

가 , DY+E - EH(E ,EH 가 가 ) 가

가 가 (



가 2000 가1.44%  
 , 2.31% . 2001 가1.61%  
 , 2.25% .  
 가 .

1.44% , 2.31% . 2001  
 가 1.61% , 2.25% .  
 가

< 2> 가 ( , ) ( )

	A-B	A	A-B-F	A-F
1993	0.25324	0.25322 (-0.01)	0.24858 (-1.84)	0.24858 (-1.84)
1994	0.26486	0.26487 (0.00)	0.26011 (-1.79)	0.26014 (-1.78)
1995	0.26019	0.25964 (-0.21)	0.25471 (-2.11)	0.25416 (-2.32)
1996	0.26287	0.26304 (0.06)	0.25722 (-2.15)	0.25743 (-2.07)
1997	0.26423	0.26419 (-0.02)	0.25947 (-1.80)	0.25947 (-1.80)
1998	0.29376	0.29345 (-0.11)	0.28821 (-1.89)	0.28791 (-1.99)
1999	0.28518	0.28406 (-0.39)	0.27971 (-1.92)	0.27860 (-2.31)
2000	0.29251	0.29019 (-0.79)	0.28661 (-2.02)	0.28429 (-2.81)
2001	0.28016	0.27698 (-1.14)	0.27368 (-2.31%)	0.27052 (-3.44%)
2002	0.28678	0.28216 (-1.61%)	0.28033 (-2.25%)	0.27571 (-3.86%)

1. = A, = B, = F  
 2. (%)

(2)

2.

가.

가

1

1.1

가

< 3>

( )

	가	G
	DY	
2001	0.27038	0.27205
2002	0.27676	0.27924

: DY=가 , G=

가

가

가

가

가

가

가

2001

2002

-4.5%

-5.0%

가

< 4> , , ( )

	가		+	+ +
	DY	DY+H	DY+H+E	DY+H+E+M
2001	0.27038	0.27012 (-0.096%)	0.26579 (-1.698%)	0.25832 (-4.460%)
2002	0.27676	0.27648 (-0.101%)	0.27095 (-2.099%)	0.26304 (-4.957%)

: 1. DY=가 , H= , E= , M=

2. ( ) 가 (%)

가

< 5> ( )

	가			가
	DY	DY+H1	DY+H1+H2	DY+H1+H2+H3
2001	0.27038	0.27035 (-0.011%)	0.27024 (-0.052%)	0.27012 (-0.096%)
2002	0.27676	0.27671 (-0.018%)	0.27657 (-0.069%)	0.27648 (-0.101%)

: 1. DY=가 , H1= , H2= , H3=

2. ( ) 가 (%)

가

가

가

가

가

(2)

< 6> ( )

	가				
	DY	DY+E1	DY+E1+E2	DY+E1+E2+E3	DY+E1+E2+E3+E4
2001	0.27038	0.26727 (-1.150%)	0.26547 (-1.816%)	0.26420 (-2.286%)	0.26603 (-1.609%)
2002	0.27676	0.27310 (-1.322%)	0.27227 (-1.622%)	0.27123 (-1.998%)	0.27120 (-2.009%)

1. DY=가 , E1= , E2= , E3= , E4=  
 2. ( ) 가 (%)

3.

가가 , 1994 1998 가

< 7> 가

	1993	1994	1995	1996	1997
A-B	0.25435	0.26635	0.26168	0.26449	0.26445
( )	0.25432	0.26636	0.26112	0.26460	0.26443
A	(-0.01)	(0.00)	(-0.21)	(0.04)	(-0.01)
A-B-F	0.24966 (-1.83)	0.26159 (-1.79)	0.25622 (-1.88)	0.25881 (-2.19)	0.25978 (-1.76)
가 A-F =DY	0.24966 (0.00)	0.26162 (0.01)	0.25566 (-0.22)	0.25896 (0.06)	0.25981 (0.01)
DY+G	0.25129 (0.65)	0.26325 (0.62)	0.25717 (0.59)	0.26045 (0.58)	0.26130 (0.57)
DY+G+H	0.25081 (-0.19)	0.26278 (-0.18)	0.25670 (-0.18)	0.26009 (-0.14)	0.26092 (-0.15)
DY+G+H+E	0.24621 (-1.83)	0.25758 (-1.98)	0.25253 (-1.62)	0.25612 (1.53)	0.25717 (-1.44)
DY+G+H+E+M	0.23965 (-2.66)	0.25107 (-2.53)	0.24675 (-2.29)	0.25080 (-2.08)	0.25205 (-1.99)

1. = A, = B, = F  
 2. G= , H= , E= , M=  
 3.  
 4. 1997 가 가

가

가

< 7 > 가 ( )

	1998	1999	2000	2001	2002
A-B	0.29370	0.28523	0.29277	0.27995	0.28777
( )	0.29342	0.28410	0.29039	0.27672	0.28322
A	(-0.10)	(-0.40)	(-0.81)	(-1.15%)	(-1.58%)
A-B-F	0.28832	0.27978	0.28699	0.27359	0.28127
	(-1.74)	(-1.52)	(-1.17)	(-1.13%)	(-0.69%)
가	0.28804	0.27867	0.28462	0.27038	0.27676
A-F =DY	(-0.10)	(-0.40)	(-0.83)	(-1.17%)	(-1.60%)
DY+G	0.29006	0.28050	0.28642	0.27205	0.27924
	(0.70)	(0.66)	(0.63)	(0.62%)	(0.90%)
DY+G+H	0.28939	0.28014	0.28602	0.27180	0.27898
	(-0.23)	(-0.13)	(-0.14)	(-0.09%)	(-0.09%)
DY+G+H+E	0.28009	0.27576	0.27905	0.26709	0.27320
	(-3.21)	(-1.56)	(-2.44)	(-1.73%)	(-2.07%)
DY+G+H+E+M	0.27413	0.26927	0.27278	0.25995	0.26563
	(-2.13)	(-2.35)	(-2.25)	(-2.67%)	(-2.77%)

1. = A, = B, = F
2. G= , H= , E= , M=
- 3.
4. 1997 가 가

가

1998

1998

가

2%

. 1998

가

가



가 1998

가

· , 『 』 93-03,  
 , 1993.  
· . 『 』 2002-  
12, 『 』 , 2002  
· , 『 』 :  
 『 』 , 2001.  
 『 』 『 』 가 『 』 KDI, 1988.

Burniaux, Jean-Marc, et al., "Income Distribution and Poverty in Selected OECD Countries," ECO/WKP(98)2, OECD, 1998.

Chu Ke-young, Hamid Davoodi, and Sanjeev Gupta, "Income Distribution and Tax and Government Social Spending Policies in Developing Countries," IMF Working Papers WP/00/62, IMF, 2000.

Forster, M., "Trends and Driving Factors in Income Distribution and Poverty in the OECD Area," DEELSA/ELSA/WD(2000) 3, OECD, 2000.

Gouveia, M. and N. A. Masia, "Does the Median Voter Explain the Size of Government? Evidence from the States," Public Choice, Vol. 97, 1998, pp. 159-77.

Hewitt, D. P., "The Benefit Incidence of Consumption Public Goods," Public Finance Quarterly, 1987, pp. 138-65.



(npark@kipf.re.kr)

20 , 가 ( , http://decentralization.org).

1990 (Privatization) , 가

가 ,

1)

가

. Bardhan(2002)

가

\* 1)

:

, 1995  
가가 가

가가  
. Besley and Coate(1999)  
and Coate(2002) 가 (regulator) . Besley

, 1995  
가가 가  
1995 가가  
가  
가 가  
가 가

2). 1991 1999

가  
가 가 (2001), (2003)

2) 가16 , 230  
, 123

123 , , , 가 , 가 16  
 , 1997  
 가 , 가 ,  
 가 , 가 ,  
 가 , 가 ,  
 Park(2002)  
 가 . II , III , VI  
 IV , V ,  
 가 , 가  
 . 1991 1999 가 ,

:

가

<sup>3)</sup>.

가 가

가

가

$$1 = ( \quad + \quad ) /$$

$$2 = ( \quad + \quad ) /$$

1

2

가 가

가

<sup>4)</sup>.

가 <sup>5)</sup>.

3) 가 가 . 1997 7 10 , 1999

가  
4) (1999 2 19 )

5) (1997 7 8 )

(3)

$$1 = \frac{1}{1 + r} / ( \frac{1}{1 + r} + \frac{1}{1 + r} )$$

$$2 = \frac{1}{1 + r} / ( \frac{1}{1 + r} + \frac{1}{1 + r} )$$

1  
2

가

6)

가

(soft budget constraint)

가

가

가 , Park(2002)

가

가

가

7)

6) ( , 1997).

7) 가 가 가 가

가 가 가

:

가 가

가

$$1 = \frac{1}{\left( \frac{1}{a} + \frac{1}{b} \right)}$$

$$2 = \left( \frac{1}{a} + \frac{1}{b} \right) / \left( \frac{1}{a} + \frac{1}{b} \right)$$

1  
2

가 가

8)

1

가

2

가

가

8) Park(2002)

(3)

2  
1  
가  
2  
가  
1  
가  
2  
1  
1991 1999  
. 1991 1999  
가  
가

:

1991 1999 . .  
. 1991 1999  
가 .

, 123

9) . 가 .

가 . , 가  
가 ,  
가 ,

, 가 가 ,  
가 가 (weighted logit  
least squares estimation) . 가  
(inverse variance) .

$$\ln\left(\frac{index_{it}}{1-index_{it}}\right) = \delta_i + \mu_t + \alpha \bullet D + \varepsilon_{it}, \quad (1)$$

,  $\delta_i$  (fixed effects)  $\mu_t$  , D 1996 ~ 1999  
1 , 1991 ~ 1995 0 가 ,  
 $\varepsilon_{it}$  (stochastic error term) . ,  
(within-district variation) .

9) 123 가

123 .

(3)

$$diff_i = \beta_0 + \beta_1 \cdot avgpolcomp_i + \beta_2 \cdot avgalign_i + \beta_3 \cdot avgpolcomp \cdot avgalign + \varepsilon_i \quad (2)$$

$diff_i$  : i회차의 차이  
 $avgpolcomp_i$  : i회차의 평균 정책 일치도  
 $avgalign_i$  : i회차의 평균 정렬도  
 $avgpolcomp \cdot avgalign$  : 평균 정책 일치도와 정렬도의 상호작용 효과,  $\varepsilon_i$  : 오차항

가 0.484 (coefficient of variations)가

10)

robustness

가 , 1996 1998

1995

1998

10)

0.1206

)

0.1206

89

가 123

(

/

가

:

가 , ,  
가 ,  
가

1991 ~ 1995

1996 ~ 1998

123

1.

< 1> (1)  
가

(+)

가  
0.01

0.05

3

5

가

: 2001,  
가

, 1995  
: 2003)

가

(

가

가

(3)

가

5 8.4 가

가

가 ( )

0.56 0.35 가 가 가

가

(budget constraint)

< 1 >  
(Weighted Least Squares Logit Estimates)

				R <sup>2</sup>	
1	0.2524 (0.040)	0.4657 (0.1710)	0.4954 (0.1671)	0.9031	1,228
2	0.2724 (0.055)	0.5525 (0.1652)	0.6023 (0.1577)	0.7416	1,107
1	0.3074 (0.032)	0.2998 (0.0552)	0.3499 (0.0575)	0.7000	1,107
2	0.5410 (0.043)	0.6178 (0.0932)	0.7014 (0.0822)	0.7532	1,228
1	0.2886 (0.147)	0.8400 (0.1117)	0.8456 (0.1067)	0.539	761
2	0.3650 (0.145)	0.9117 (0.0920)	0.9152 (0.0893)	0.626	760

가0.01 0.05

:

가 , 가  
Park(2002) ,

2.

< 2>~< 4> (2)  
가

11).

가

< 2>

2가

< 3>  
< 2>

2

< 4>

가

< 2>

1

가

2

가

(robust)

2

(-)

1

(+)

11)

가

1

(3)

가 , 가  
Park(2002)

< 2>  
( )

	1	2	1	2	1	2
	- 0.001 (0.021)	- 0.066 (0.072)	0.002 (0.024)	- 0.006 (0.029)	- 0.017 (0.038)	- 0.037** (0.019)
	0.001 (0.064)	- 0.505** (0.208)	- 0.096 (0.065)	- 0.063 (0.077)	0.199** (0.076)	0.064* (0.037)
*	- 0.029 (0.012)	0.028 (0.052)	- 0.020 (0.19)	- 0.020 (0.022)	- 0.083*** (0.025)	- 0.022* (0.013)
	- 0.003*** (0.000)	- 0.010*** (0.002)	- 0.000 (0.001)	- 0.004*** (0.001)	0.009*** (0.002)	0.004*** (0.001)
	89	89	89	89	89	89
R <sup>2</sup>	0.3866	0.264	0.049	0.2374	0.2968	0.2388

가 .가  
가0.1206 .\*: 0.10 .\*\*: 0.05 .\*\*\*: 0.01

< 3>  
( )

	1	2	1	2	1	2
	0.088 (0.082)	0.185 (0.303)	0.098 (0.078)	- 0.055 (0.104)	- 0.065 (0.099)	- 0.033 (0.052)
	0.036 (0.033)	- 0.218** (0.103)	- 0.031 (0.034)	0.016 (0.041)	0.102* (0.059)	0.026 (0.028)
*	- 0.120 (0.089)	- 0.197 (0.334)	- 0.124 (0.088)	0.057 (0.117)	- 0.007 (0.116)	0.004 (0.060)
	- 0.004*** (0.001)	- 0.012*** (0.002)	- 0.001 (0.001)	- 0.004*** (0.001)	0.009*** (0.002)	0.004*** (0.001)
	123	123	123	123	123	122
R <sup>2</sup>	0.4164	0.2803	0.0632	0.2076	0.2448	0.1463

가 .가  
\*: 0.10 \*\*: 0.05 \*\*\*: 0.01





- (2003) 『 가 : 1985 ~ 2000』
- (2001) 『 』 01-04,
- (1997) 『 』 97-14,
- Bardhan, Parnab (2002) “ Decentralization of Governance and Development, ”  
Journal of Economic Perspectives, 16, 4, 185-205.
- Besley, Timothy and Stephen Coate (1999) “ Centralized versus Decentralized  
Provision of Local Public Goods: A Political Economy Analysis, ” NBER  
Working Paper 7084.
- Besley, Timothy and Stephen Coate (2001) “ Elected versus Appointed Regulators:  
Theory and Evidence, ” NBER Working Paper 7579.
- Park, No-Wook (2002) “ Decentralization as an Activator of Distributive Politics, ”  
Paper presented at the ISNIE (International Society for New Institutional  
Economics) 2002 Conference at MIT.

( )

가

가

가

가

\*

2

( )

. < >





가 . 가 ,  
 가 . 가 . 가  
 , .

[ 2-1]

		가
	3D-	

(KDI)

가 3 “ ”  
 , “ ”  
 가 가 ” .

(1)

가 . 가가  
 . 1997 2002 50 가  
 33 . ,

가 .

( )

가

31.9%

가

가

가

[ 2-2] 3

( :%)

	2001				2002				2003		
	1	2	3	4	1	2	3	4	1	2	3
	4.9	3.6	3.3	3.3	3.7	3	2.8	2.9	3.6	3.3	3.3
15 - 19	16.7	13	11.5	11.5	12.9	10.6	9.6	11.2	11.6	11.2	11.1
20 - 29	8.2	6.6	6.2	6.8	7.4	6	5.7	6.1	8.2	7.1	6.7
30 - 39	3.8	2.9	2.8	2.6	3	2.7	2.6	2.8	2.8	2.8	2.9
40 - 49	4	2.7	2.5	2.1	2.3	1.8	1.8	1.6	2	2	2.2
50 - 59	3.6	2.5	2.3	2.2	2.3	1.8	1.6	1.5	2.2	2	2
60	1.7	1	0.8	1	1.4	1	0.9	0.8	0.9	0.8	0.8
15 - 24	11.9	9.1	8.4	9.1	10	7.6	7.4	7.2	10.4	8.9	8.7
15 - 29	8.9	7.1	6.7	7.2	7.8	6.3	6	6.4	8.4	7.3	7

:

3.

(1)

가

20%

[ 2-3]

1998	1999	2000	2001	2002
5 3,263	7 4,536	5 237	2 3,446	2 1,735
7.0%	6.3%	4.1%	3.8%	3.1%

2

3%

가 . 가  
가

[ 2-4] 2003

( : , )

	2003		
	2,048,516	1,247,426	
	443,46	629,603	/
			/
	90,320	108,668	/
	257,703	108,915	
	1,191,762	400,240	/
	65,263	-	/

( )

(2) 가

,  
,  
,  
( )

1999 가 1999 10  
가 ( )  
(soft-landing)

가 ( ) 가

가 IT

[ 2-5]  
(1995 2001 )

( : )

	1995	1996	1996	1997	1997	1998	1998	1999	1999	2000	2001	2002
	7	16	0	19	25	12,089	41,245	29,369	18,043	11,974	9,861	18,676
	0	0	0	0	0	95	389	114	280	66	174	324
	-	-	-	-	-	243	15,429	9,924	6,602	1,900	1,592	4,359
	-	-	-	-	-	178	360	313	404	30	44	92
	-	-	-	-	-	243	15,429	9,924	6,602	1,900	1,592	4,359
	-	-	-	-	-	-	2,743	6,213	4,927	2,060	1,074	3,333
	-	-	-	-	-	-	627	1,064	823	108	9	61
	7	16	0	19	25	12,848	76,222	56,921	37,681	18,038	14,346	31,204

: DB  
가  
: DB, P a .

[ 2-6]  
(1995 2001 )

( : )

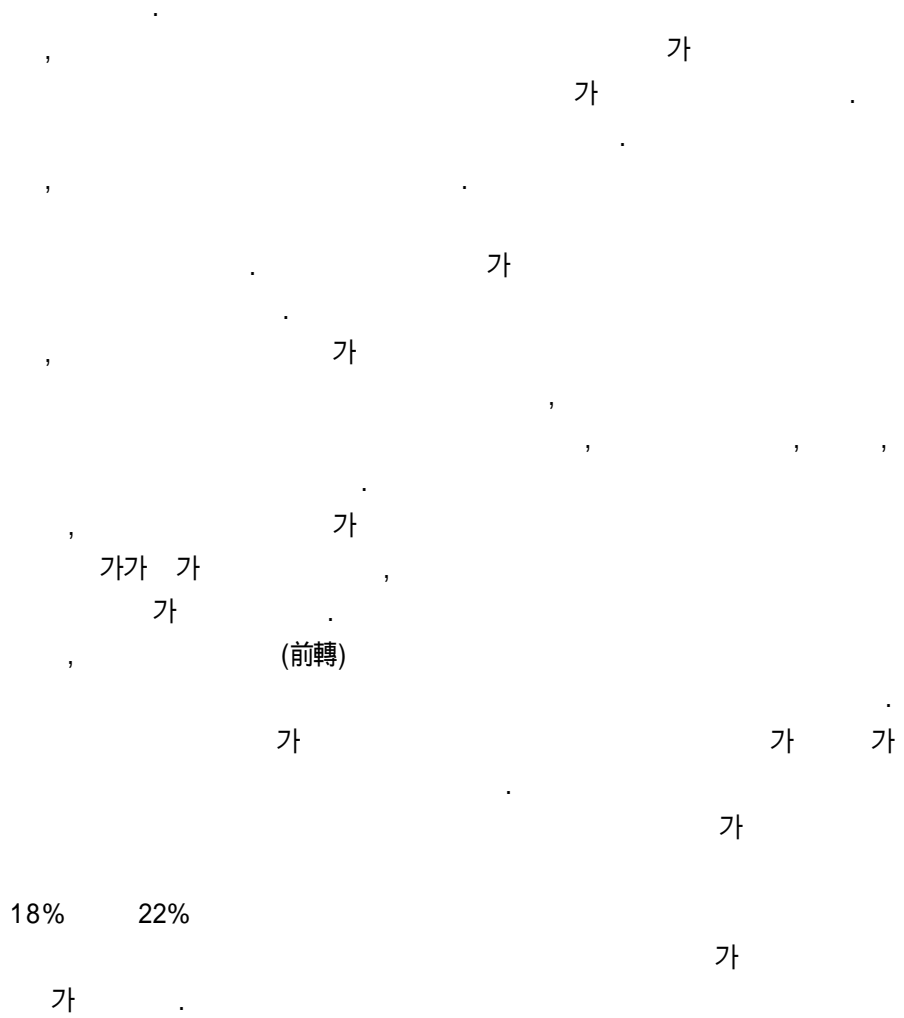
	1995	1996	1996	1997	1997	1998	1998	1999	1999	2000	2001	2002
	-	-	0	-	-	118,865	483,943	190,485	99,778	72,965	57,132	100,230
	0	0	0	0	0	148	345	209	435	362	265	495
	-	-	-	-	-	942	35,171	14,529	17,303	5,588	3,885	27,790
	-	-	-	-	-	-	3,774	2,753	4,128	306	349	720
	-	-	-	-	-	120	702	852	638	138	46	25
	-	-	-	-	-	120,075	10,365	20,686	17,795	4,686	2,524	7,463
	-	-	0	-	-	120,075	534,300	229,514	140,077	84,045	64,201	136,723

: DB  
가  
: DB, P a .





( )



2.

(一石多鳥)

( )

(FDI)

			1995	8		OECD
			6.1%			1.1%
				OECD	가	1996
37.8%	2002	33%				(40.0%),
(33.0%),	(30.0%)					(28.0%),
(22.0%),	(17.0%),	(12.5%)				가
	가	2.5%			2005	2%
				30%		25%
				3		2004
2006	25	31%	19	24%		51.6%
	42.1%	20.5%				25%
						3%
	가			가	가	
가	가					
	가					
		가				
			가			가
				가		가

( )

IMF

2003

가  
가

1.

(1)

115 3

185 1

115 3

1 12

185 1

3

[ 4-1 ]

	2 -1 :15% 1 : 27%
	2 :

(2)

1995 .

3 , ,  
가 .

- 1995 700  
- 100%  
- 20%  
가

가 .

(3)

, ,  
.

( )

가

가

10 20% (

2.7 5.4%

)

(4)

가

가

가

가

가

5% 가

2

- 2

100

5

가

가

2.

(1)

가

가

가

1%

8400

5%

4

( )

가 가 5,000 4 /

5,000 = 80,000 가 . 가

556 2002 12 420 100

244 .

100,000 .

< 4-2> 1997 2001

[ 4-2]

( : )

		1997	1998	1999	2000	2001
		146,687	163,250	171,214	200,964	240,352
1	1	89,155	91,926	97,600	125,607	146,296
1	5	3,656	3,521	3,795	5,333	6,032
5	10	705	647	615	958	1,076
10	50	706	573	634	843	1,027
50	100	94	102	92	165	155
	100	76	73	77	166	159

: 1. 가 가

2. 가 가

: , 2001 .

[ 4-3]

( : , , % )

		240,352	1,606,984,793	64,191,239	14,928,659	100
10		150,796	41,845,330	1,340,703	253,546	1.7
10	100	77,431	235,462,861	8,284,019	1,648,176	11.0
100	500	9,689	191,346,467	8,766,599	1,986,382	13.3
500	1,000	1,140	79,235,363	3,952,206	948,973	6.4
1,000	5,000	987	198,345,467	9,921,563	2,512,948	16.8
5,000	1	141	97,972,333	4,649,223	1,177,800	7.9
1		168	762,776,972	27,276,926	6,400,834	42.9

1. 2001

2.

3.

가 가

: , 2001 .

(2)

가

가

가

가

가

가

가

( )

가 . , 가,  
가 가 .  
가 가

(3) 가  
가

(4) 가  
가  
가 가 가

가 가 가 가 가  
가가 가 가 가  
가가 가 가

3.

(1)

가 가 /

(2)

가  
가  
가  
가  
가  
가  
가  
가

( )

(3)

가 . , 가  
가 가  
가 가  
가 가 가  
가 가

(4)

가  
가  
가  
가  
가



, 「 ' 」 ↓ 2003. 10. 16.  
DB, 「 ↓ 1995 2001.  
, 「 ↓ 2002. 7.  
, 「 ↓ , 2002. 2.  
, 「 . ↓ , 2001. 11.  
. , 「 ↓ , 2000. 12.  
, 「 ↓ 2003. 10. 14.  
, 「 ↓ econbiz.com. 2002. 6.  
. . , 「 ↓  
, 2000.  
, 「 ↓ 2001.  
, 「 IMF ↓ 1998. 7.  
, 「 OECD 가 ↓ 「 ↓ 65 , 2001. 11.  
edaily 「 ↓ 2003. 10. 16.  
CEO Information, 「 가 ↓ , 2003. 4.  
CEO Information, 「 ↓ , 1997. 4.



(www.kipf.re.kr)

. < >

[ ]

27%, 3  
 6.6% 가 132.9 ( )  
 )  
 가  
 1 13.4%(119.3 )  
 ) 가2 4.5%(124.6 )  
 3 6.6%(132.9 ) 가  
 (8,725 )  
 1.3% 1.5% 가  
 E-marketer  
 (B2B) 4,820  
 2000 (1,410 ) 3 ,  
 7,210 50%  
 가

- 2000 2,000 B2B  
 30%( 700 )  
 , B2B가

9  
 ,  
 가  
 1998 10  
 Tom Carper ( )  
 , ), Lamar Alexander ( , )

- 9  
 3  
 - , DSL,  
 ,  
 (VOIP), Internet telephony ISP  
 (Internet Service Provider)  
 ( 90 )

(ISP fee)

(Sales Tax)

- George Allen ( , )  
 ), Ron Wyden ( , )

가  
 IT  
 (Internet tax moratorium) 가

,

-

가가 , 30

2  
 34.7%, 6.3% 가 50 3,390  
 가

[ ]  
 25%

10%

5%

30%

3% 33%

15% 가 . 25%

,

가

"

가

15% ( 10%) 25%

[ ] 가가 . 15%

10%

-

.

FOX 가가 15%

10% , 가  
 가  
 2001 12  
 31 2002 35% ,  
 2003 1% 2005 32%

가가 10% ,  
 (IEPS) 가 , ,  
 , TV, CS ,  
 , 10%,  
 100%

가가 가  
 가  
 가

30% 가  
 가가  
 ‘ , ’ 가  
 , 가  
 가

[ ] ‘ , ’  
 CBS 10 ( )  
 ,  
 가 9  
 , 9 =  
 10 “  
 370 (640 ) ”  
 . 370 가  
 9  
 (GDP) 3.4%  
 (EU) (3%)  
 . 4 가  
 270 .  
 “  
 ”  
 “ ,  
 가 ” “  
 ” .  
 5 가  
 63  
 가 = CBS 가  
 가  
 “ 가  
 ” “  
 ” .

“ 가 ” “ 가 ” “ 가 = , 10 ( ) 가 (MORI) 가 2 44% 15% 62% FTSE 500 (CEO), 101

[EU] (SGP) 11 25 EU 가 「 (Ecofin) (GDP 3%) (SGP) 3 \* 2005 \* 2002 ( 3.5%, 3.1%) > 3% 2003 2003 ( 3.9 4.2%, 4.0 4.2%) > 3% 「GDP 0.2% + 1/10 × (GDP - GDP 3%)」 EU ( , GDP 0.5%) 2004 ( 3.7 3.9%, 3.5 4.2%) > 3%

( : )

		2002	2003	2004
	EU	-3.5	-4.2	-3.9
	IMF		-3.9	-3.9
	OECD		-4.1	-3.7
	Deutsche Bank		-4.0	-3.8
	EU	-3.1	-4.2	-3.8
	IMF		-4.0	-3.5
	OECD		-4.0	-3.7
	Deutsche Bank		-4.2	-4.2

: EU , Economic Forecast (2003. 10. 29)  
 IMF, World Economic Outlook (2003. 9. 18)  
 OECD, Economic Outlook (2003. 11. 26)  
 Deutsche Bank, Focus Europe (2003. 12)

- EU EU \* 4  
\*\* 2004

GDP 0.6%, 0.8%

SGP

2005 1

\* EU

2004

GDP 0.8%,

1%

\*\*

, ,

(SGP )

가

가

2004

3 4%

2002

3

SGP

EU

G. Schroder

가

SGP

가

Jean-Pierre Raffarin

EU

(SGP )

SGP

G. Schroder

가

F. Mer

(ECB), EU

4 EU

(EMU)

(Maastricht Treaty)

SGP

(ECB)

EMU

(institutional

frame)

K. Liebscher ECB

(

)

가

ECB

- EU

EU

- 4 EU

EU

가 \*가4 EU  
 가 (2002 ): 61.7%,  
 57.2%, 52.9%, 43.6%

가 SGP  
 가 가 ,  
 SGP  
 가가  
 SGP  
 , IFO  
 가  
 11 27

K. Liebscher ECB 가  
 S&P 가  
 가 EU  
 가  
 ( )  
 SGP  
 SGP 가  
 - R. Prodi EU EU  
 가  
 SGP  
 P. Solbes EU ( ) EU  
 SGP  
 F. Mer

가

	11.25	11.26	11.27	11.28	12. 1
EURO STOXX50	2625.31	2619.56	2635.89	2630.47	2674.62
DAX	3733.16	3712.98	3744.99	3745.95	3821.20
CAC40	3418.15	3415.19	3431.66	3424.79	3490.26

	11.25	11.26	11.27	11.28	12. 1
( / )	1.1782	1.1941	1.1902	1.1991	1.1971

1)

( :%)

	11.25	11.26	11.27	11.28	12. 1
E U	4.424	4.408	4.453	4.465	4.500
	4.416	4.412	4.457	4.457	4.495
	4.428	4.420	4.466	4.467	4.503

: 1) 10

2005 SGP  
H. Eichel  
가 SGP  
가

SGP

Goldman Sachs SGP가 ,  
.  
GDP 3%  
가  
가  
가 가  
ECB 가

- Deutsche Bank SGP  
가 ,  
GDP

ECB 가

SGP가 EU  
가

Goldman Sachs SGP가  
EU

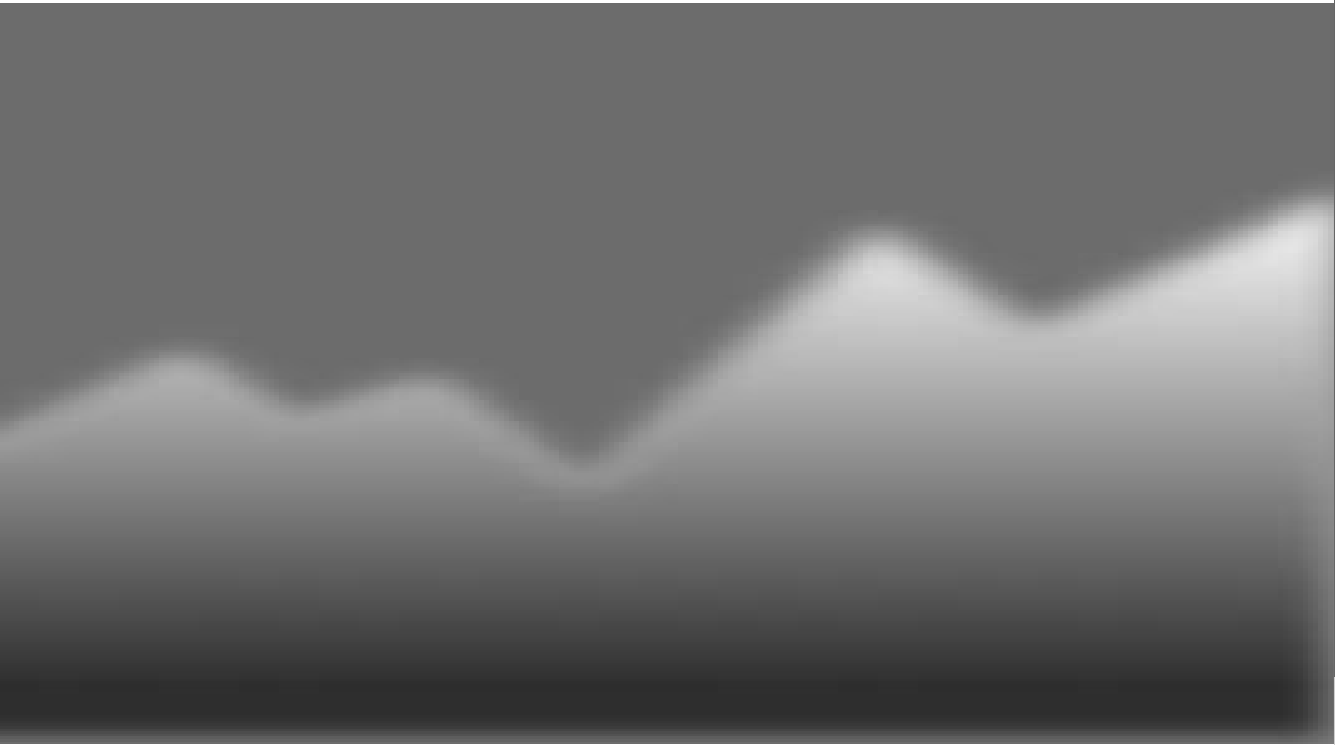
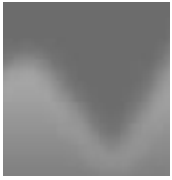
Deutsche Bank SGP 가 EU  
EU

SGP  
EU

JP Morgan SGP  
(spirit of the SGP)  
(hibernation)

EU  
가 가

SGP EU  
, EU 가 가 가  
가 EU  
EU (common policy)  
가



1. 2004 1 1
2. 2003
3. 2004
- 4.







17%  
(9  
36%)'  
3 100%, 2  
50% , 3  
3 100%, 2  
50% , 3  
50%  
가 5 ( 1 )  
1 1 )  
\*  
50%  
2004.1.1  
25%  
\*  
9,800  
18  
- , : 1 2% 0%  
- : 3%( 0%)  
• FTA ,  
( : 2

) ( : 3  
) ( )  
2. •  
500 1,500  
47.5%  
50%  
- 가 45 50  
50 50%  
55%  
(  
500 )  
- 1 500  
700  
가 5  
10  
- 2,500  
• • 100  
6  
가 •  
, 50 100  
- • ( 150 200 )  
- • ,  
( 10 )  
600 1,000 ,

- 10 15  
 ( 3 )  
 1 5 ( .  
 )

DDA FTA 가

2014.6.30 10

1,200 가 .  
 . 가 .  
 가가 가  
 가 . 가  
 가

3.

. 가 .  
 가 가  
 가 가

- 가 .  
 1 3 3  
 (

10 30%)  
 60%

\* ,2004.12.31

(1 )  
 \* : . ( )  
 가3

1 2  
 (15%p )  
 1

\* .

(1  
 3 ) (9  
 36%) (60%)

\* ,2004.12.31

(1 )

1 36% 50% ,  
 - 1 2 9 36% 40%

. .5  
 1 1 3  
 1 3 2

5  
 20% 30% (5  
 20% )

10 7



4.

가가  
50 가 (\* 가 )  
·  
( )  
·  
가가  
25 50  
10  
가가  
·  
2 , 가가 1  
- ( )  
가가 1  
1 ( 100 )

2

10

5

,

5

(\* 가 )

10

5

5.

가 ·

2% 1%

가 ,

20%

가 5% 3%

- 가가

가 ,

가 1%

가가 ( 120%

)

40%

가

가 5 3 1  
10%( ) 5%

가 ,  
- 3

2003.7.1

(  
)  
\* 2003.6.30 가  
가



# 2003

2003 12 17

「2003

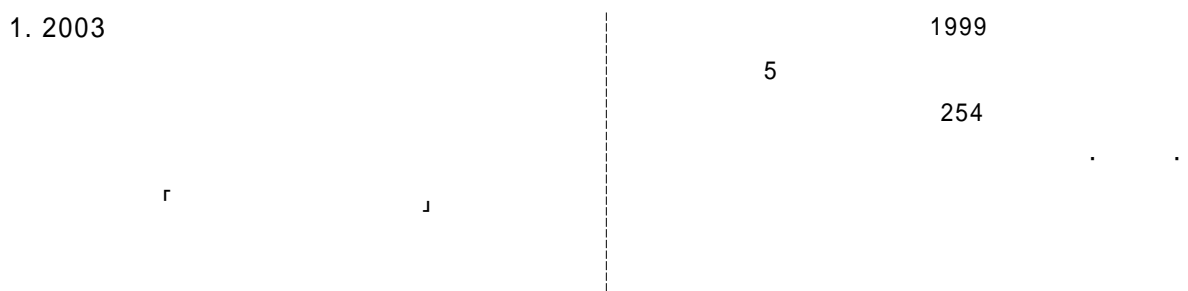
< >

연도	연구개발비 (백만원)	R&D 비중 (%)	GDP (백만원)
2003	16,830	2.2	7,261
1999	107	1.8	5,960
2002	269	2.5	10,726

\* 2002년 연구개발비 증가율: 7.0%p (2001년 대비)

\* 2002년 R&D 비중 증가율: 0.3%p (2001년 대비)

\* 2002년 GDP 증가율: 13.3% (2001년 대비)



\* ( , )

2003  
(2002 269 2003 254 )

가  
0.3%p 가

2. 2002

2003

2002 14 7,261  
2001 9,963 (7.3%) 가

2001 0.1%p 13.3%

2003 16 8,830

2002 2 1,569 (14.6%) 가

2002 0.3%p 13.6%

2003 가 , 가

( : )

	2000 (C)	2001 (D)	2002 (E)	2003 (F)	(%)	
					E/D	F/E
(A)	132,824	137,298	147,261	168,830	7.3	14.6
·	95,147	97,183	101,676	117,261	4.6	15.3
·	36,293	39,025	44,323	50,440	13.6	13.8
·	1,384	1,090	1,262	1,129	15.7	10.5
(B)	832,214	886,020	964,086	1,072,201	8.8	11.2
(A/A+B)	13.8%	13.4%	13.3%	13.6%		

<2003 가 >

( : )

가	2002	2003	가
	6,528	13,113	6,585
	6,867	11,840	4,973
	7,234	9,325	2,091
	7,939	11,848	3,909
-	6,233	8,315	2,082
- 가	1,706	3,533	1,827
가가 ,	12,083	15,117	3,034
	65	1,946	1,881
	40,716	63,189	22,473



2003 16 8,830 ₩rlsmdqf

2003 16.9 ,  
 (3.5 , 20.7%), (2.7 , 15.9%),  
 (2.1 , 12.4%), SOC (1 , 6.8%), (2.5  
 , 14.8%), (0.6 , 3.3%) (11.4 , 67%)  
 (1.6 , 9.6%), (1.4 , 8.4%)  
 (3.0 , 18%)

· · : 7 4,404  
 ( 44.1%, 5.7% 가)

: 3 4,990 (  
 20.7%, 4.0% 가)

- , · ·  
 : 2 6,853 ( 15.9%,  
 13.8% 가)

- · 가가  
 : 1 2,560 ( 7.4%,  
 4.6% )

- , ,  
 · · R&D : 6  
 1,118 ( 36.2%, 26.1% 가)

R&D : 3 480 (  
 18.0%, 57.9% 가)

- · · R&D

가 : 2 1,008 (  
 12.4%, 14.1% 가)

- ,  
 SOC, , : 9,630  
 ( 5.8%, 11.5% )  
 - 가가 ,

· · · : 2 5,045  
 ( 14.8%, 18.6% 가)

: 1  
 7,234 ( 10.2%, 27.3% 가)

: 4,110 ( 2.4%, 2.1% 가)  
 가가  
 : 3,242 ( 1.9%,  
 3.1% 가)

· · : 5,627 (  
 3.3%, 11.0% )

· · 가가 ,  
 가가

2003 ₩rlsmdqf  
 58,425 (34.6%), 58,617  
 (34.7%), 가가 31,632 (18.7%)  
 3 88.0%

2003 ₩rlsmdqf  
 , , ,

11 1,984 (66.3%)  
,  
5,279 (3.1%)  
가가 5  
438 (29.8%)



# 2004

2004 1 2

「2004

< >

1 2 ( ) 2004  
 2004 가  
 가  
 63.7%,  
 54.0%  
 2003 ( : 62.0%, : 52.0%)  
 1.7%p, 2.0%p  
 , SOC

- SOC, 82.9%  
 2003 (81.3%) 1.6%p 가  
 가  
 SOC,  
 가

< + ( ) >

( : )

		2004	1/4	2/4	3/4	4/4
	(%)	1,860,228 100.0	738,848 39.7	447,202 24.0	356,878 19.2	317,300 17.1
	(%)	1,860,228 100.0	520,854 28.0	483,741 26.0	451,648 24.3	403,985 21.7

1. 2004

가.

63.7%, 54.0%  
SOC , .

가

, SOC .  
82.9%

가

SOC , .

가

가 가

< + ( ) >

( : )

		2004	1/4	2/4	3/4	4/4
(A)	(%)	1,860,228 100.0	738,848 39.7	447,202 24.0	356,878 19.2	317,300 17.1
(B)	(%)	1,860,228 100.0	520,854 28.0	483,741 26.0	451,648 24.3	403,985 21.7
(A-B)		-	217,994	36,539	94,770	86,685

(國庫債務負擔行爲)

1/4 2 4,829 , 2/4 308 , 3/4 478 , 4/4 575

( : )

		2004	1/4	2/4	3/4	4/4
		19,635	18,512	70	478	575
		6,555	6,317	238	-	-
		26,190	24,829	308	478	575



(繼續費)

1/4

( : )

	2004 <sup>1)</sup>	1/4	2/4	3/4	4/4
	0.4	0.4	-	-	-
	1,043	1,043	-	-	-
	1,043	1,043	-	-	-

: 1)

2. 2004

1/4

가.

SOC,

가 가

가

1/4

가

가 1/4 3/4

가 4 , 5 , 8 , 10 , 11

SOC ,

3.

( : )

	2004				
		1/4	2/4	3/4	4/4
가.	1,963,453	1,851,205	7,008	47,820	57,420
1)	50,208	9,600	7,008	12,000	21,600
2)	1,841,605	1,841,605	-	-	-
3)	71,640	-	-	35,820	35,820
-	655,551	631,708	23,843	-	-
1)	307,000	300,000	7,000	-	-
-	300,000	300,000	-	-	-
( )	(300,000)	(300,000)	(-)	(-)	(-)
-	7,000	-	7,000	-	-
( )	(7,000)	(-)	(7,000)	(-)	(-)
2)	348,551	331,708	16,843	-	-
-	348,551	331,708	16,843	-	-
( )	(348,551)	(331,708)	(16,843)	(-)	(-)
	2,619,004	2,482,913	30,851	47,820	57,420



4. 2004

가.

( : )

	2004	1/4		2/4		3/4		4/4	
	1,183,560	477,135	331,561	292,771	307,561	230,692	295,818	182,962	248,620
	676,668	261,713	189,293	154,431	176,180	126,186	155,830	134,338	155,365
	551,565	215,875	152,880	129,486	148,756	102,658	129,274	103,546	120,655
	125,103	45,838	36,413	24,945	27,424	23,528	26,556	30,792	34,710
	1,860,228	738,848	520,854	447,202	483,741	356,878	451,648	317,300	403,985

5.

( : )

			1)				
				1/4	2/4	3/4	4/4
【 】			44	44	-	-	-
			44	44	-	-	-
	-		-	-	-	-	-
【 】			104,302	104,302	-	-	-
			104,302	104,302	-	-	-
< >			76,866	76,866	-	-	-
		6	66,546	66,546	-	-	-
		7	61,878	61,878	-	-	-
		8	90,230	90,230	-	-	-
		9	50,148	50,148	-	-	-
		10	191,936	191,936	-	-	-
< >			25,504	25,504	-	-	-
	-	-	-	-	-	-	-
		~ 2	25,504	25,504	-	-	-
< >			1,932	1,932	-	-	-
		( 2 )	1,932	1,932	-	-	-
			104,346	104,346	-	-	-

: 1)



2003 12 30

「 」 .  
< >

₩ 12.29( )  
가

가

8,500 , '2005 2008 )

(

< (2004 : 4 3,972) >			
·	(1 9,134) ·	(7,562)	(2 6,696)
·	(1 3,419) ·	(303)	(1 3,722)
·	(3,554)	가	(3,554)

가1

9.09%(1/11) 4%

(100%, 3 )가 가

5 2 ( 2%,

2%)

6,696

2



<2003 > - 1 1,832

(1.8%), 2,366
(1.8%), 2,367
(2.8%), 3,550



<2005 > - 7,115

· ( )
-------

(0.9%), 1,183
(1.8%), 2,367



(2%), 3,557
(2%), 3,558

, 가

가

, 2 6,696

(2.8%)

0.5% 가 3.3%

(`2005 , 5,000 )

: 2005. 1. 1



•

•

1.

2.

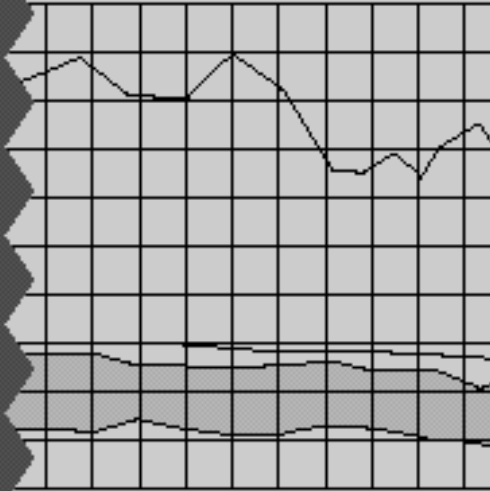
3.

4.

5.

6.

•



1.

( : , )

1966 ~ 1970	5,662	5,941	3,919	2,022	3,969	50	1,643
1971 ~ 1975	2,186	20,582	17,467	3,115	1,670	152	364
1976 ~ 1980	1,611	75,149	66,535	8,614	1,256	250	105
1976	354	17,494	15,597	1,897	296	32	26
1977	421	16,466	15,201	1,265	353	42	26
1978	267	10,535	8,234	2,301	226	29	12
1979	267	10,173	8,725	1,448	172	80	15
1980	302	20,481	18,778	1,703	209	67	26
1981 ~ 1985	784	85,342	79,905	5,437	565	118	101
1981	374	14,179	12,204	1,975	286	44	44
1982	178	8,646	7,314	1,332	135	20	23
1983	166	54,516	53,080	1,436	105	36	25
1984	58	5,424	4,799	625	35	14	9
1985	8	2,579	2,510	69	4	4	-
1986 ~ 1990	98	76,467	75,919	548	33	64	1
1986	8	5,197	5,121	76	2	6	-
1987	7	11,278	11,278	-	-	7	-
1988	55	43,828	43,363	465	30	25	-
1989	18	7,243	7,243	-	-	17	1
1990	10	8,921	8,914	7	1	9	-
1991 ~ 1994	47	107,411	107,246	165	4	43	-
1991	7	2,418	2,398	20	1	6	-
1992	3	30,309	30,309	-	-	3	-
1993	27	66,504	66,431	73	2	25	-
1994	10	8,180	8,108	72	1	9	-
1995	15	35,024	34,970	54	1	14	-
1996	20	30,161	30,161	-	-	20	-
1997	29	36,789	36,789	-	-	28	1
1998	83	138,461	137,975	486	10	71	2
1999	121	210,724	208,985	1,739	18	98	5
2000	102	339,151	338,788	363	8	92	2
2001	130	409,130	407,164	1,966	17	102	11

: , P a .

2.

( : )

1993	60,356	35,936	24,420
1994	62,901	42,830	20,071
1995	71,301	50,048	21,253
1996	81,249	57,706	23,543
1997	95,550	67,877	27,673
1998	121,799	86,925	34,874
1999	127,065	92,580	34,485
2000	120,574	89,283	31,291

: ( )  
: , P .

### 3. 세목별 국제채납액 정리 현황

(단위: 백만원)

연도	구분	계	소득세	법인세	상속·증여세	부가가치세	과년도	기타세
1998	총채납액	121,798	28,733	5,231	4,018	29,498	39,729	14,590
	정리실적	86,925	22,376	4,013	2,356	21,761	26,602	9,817
	현금	26,986	3,733	1,164	724	10,176	7,789	3,420
	결산	47,506	14,666	2,461	450	9,813	15,191	4,925
	미정리	12,433	3,977	388	1,182	1,772	3,642	1,472
		34,874	6,357	1,218	1,662	7,737	13,127	4,773
1999	총채납액	127,085	24,982	7,425	4,181	27,536	46,782	16,159
	정리실적	92,580	19,593	6,113	2,594	20,087	32,826	11,367
	현금	28,481	2,745	1,344	665	8,428	11,173	4,126
	결산	53,237	14,104	4,208	1,213	9,281	18,356	6,064
	미정리	10,882	2,744	560	716	2,368	3,297	1,177
		34,485	5,389	1,312	1,587	7,449	13,956	4,792
2000	총채납액	120,574	23,394	5,720	1,874	28,561	44,952	16,073
	정리실적	89,283	18,848	4,626	1,073	20,235	33,010	11,491
	현금	30,602	2,594	1,318	398	9,815	12,102	4,375
	결산	45,885	13,858	3,000	360	7,460	15,826	5,381
	미정리	12,796	2,396	308	315	2,960	5,082	1,735
		31,291	4,546	1,084	801	8,326	11,942	4,562
2001	총채납액	133,990	27,508	7,254	2,062	34,725	45,524	16,856
	정리실적	105,155	23,170	6,405	1,332	26,796	34,621	12,831
	현금	37,608	3,827	1,565	436	12,651	13,862	5,267
	결산	56,125	16,422	4,486	570	11,487	16,951	6,208
	미정리	11,422	2,921	354	326	2,658	3,808	1,355
		28,775	4,339	849	730	7,929	10,908	4,025

주: 2002년 국제채납부담부채비율  
 자료: 국제채, 국제채개원보, 각 연도

#### 4. 세목별 과세 적부심사제 처리실적

(단위: 건, 백만원)

	요처리인수			처리인수				감세액	이월인수	
	계	전년이월	당년접수	계	채택	불채택				
						심의제외	심의제외			
1886	계	7,377	-	7,377	6,572	4,575	1,508	488	150,735	805
	종합소득세	430	-	430	388	282	91	25	7,457	32
	양도소득세	5,643	-	5,643	4,982	3,620	981	391	88,644	651
	법인세	206	-	206	200	96	87	17	21,922	6
	상속세	115	-	115	100	57	35	8	14,223	15
	증여세	574	-	574	505	340	140	25	13,721	89
	부가가치세	369	-	369	338	158	161	19	4,745	31
기타	40	-	40	39	22	14	3	23	1	
1887	계	8,989	805	8,184	8,348	5,588	2,274	506	240,337	651
	종합소득세	916	32	884	872	593	223	56	20,774	44
	양도소득세	5,913	651	5,262	5,450	3,875	1,226	349	110,554	463
	법인세	287	6	281	261	115	125	21	32,932	26
	상속세	251	15	236	222	150	64	8	24,913	28
	증여세	883	69	814	839	528	275	36	30,616	44
	부가가치세	644	31	613	603	232	338	33	16,544	41
기타	105	1	104	101	75	23	3	4,004	4	
1888	계	8,119	651	7,468	7,449	4,379	2,683	377	251,926	670
	종합소득세	1,131	44	1,087	1,044	638	340	66	25,609	87
	양도소득세	3,789	463	3,336	3,510	2,383	950	167	80,822	288
	법인세	427	26	401	387	146	214	27	41,500	40
	상속세	365	29	336	262	153	98	11	28,381	54
	증여세	889	44	855	841	472	332	37	36,033	107
	부가가치세	1,233	41	1,192	1,150	482	617	51	22,084	83
기타	265	4	261	255	95	142	18	17,547	10	

#### 4. 세목별 과세 적부심사제 처리실적(계속)

(단위: 건, 백만원)

	요처리건수		당년접수	처리건수				감세액	이월건수
	계	전년10월		계	처리건수				
					채택	불채택	심의제외		
1888	계	5,703	670	5,245	2,881	2,112	252	277,263	458
	종합소득세	1,130	87	1,043	619	355	89	45,976	87
	양도소득세	1,803	289	1,856	1,008	546	101	45,129	147
	법인세	528	40	471	210	248	13	97,343	58
	상속세	353	54	343	197	143	3	43,791	10
	증여세	597	107	565	300	247	18	16,668	32
	부가가치세	1,213	83	1,088	522	528	48	24,563	115
	기타	78	10	69	24	45	-	3,793	9
2000	계	2,423	458	2,212	1,201	882	129	373,044	211
	종합소득세	393	87	368	231	116	21	14,071	25
	양도소득세	750	147	687	389	258	40	15,634	63
	법인세	321	58	285	153	130	12	252,207	26
	상속세	189	10	171	101	67	3	15,816	18
	증여세	261	32	238	107	113	18	18,987	23
	부가가치세	458	115	408	199	180	30	53,470	50
	기타	50	8	44	21	18	5	2,859	6
2001	계	2,360	211	2,159	898	979	182	175,400	228
	종합소득세	403	25	353	188	141	24	13,684	77
	양도소득세	513	63	486	210	232	44	10,727	27
	법인세	378	26	334	150	159	25	81,771	44
	상속세	207	18	184	126	60	8	18,308	13
	증여세	283	23	272	93	130	49	15,600	21
	부가가치세	504	50	470	202	237	31	22,416	34
	기타	62	6	50	29	20	1	12,894	12

자료: 국세청, 『국세통계연보』, 각 연도

## 5.

	( )	( )	1 ( )	100 ( )
1966	700	1,531	255	2.18
1967	1,038	2,179	311	2.09
1968	1,564	3,246	377	2.07
1969	2,181	3,901	451	1.78
1970	2,838	4,299	477	1.51
1971	3,555	4,894	532	1.37
1972	3,743	5,558	625	1.48
1973	4,391	5,659	601	1.29
1974	7,180	8,287	874	1.15
1975	10,442	17,091	1,809	1.16
1976	15,499	18,591	1,968	1.20
1977	18,992	29,114	2,544	1.53
1978	25,613	36,018	3,077	1.40
1979	34,400	43,812	3,648	1.27
1980	42,177	51,209	4,255	1.21
1981	53,079	66,748	5,402	1.25
1982	62,147	79,239	6,448	1.27
1983	72,905	85,997	6,921	1.18
1984	79,649	91,492	7,342	1.15
1985	89,416	102,796	8,163	1.15
1986	100,990	113,833	9,031	1.13
1987	120,159	126,025	9,992	1.05
1988	150,838	146,629	11,625	0.97
1989	180,780	174,116	13,292	0.96
1990	226,778	210,614	14,944	0.93
1991	269,854	267,149	18,954	0.99
1992	320,853	312,994	21,583	0.98
1993	363,747	351,328	23,729	0.97
1994	436,905	400,456	26,722	0.92
1995	517,487	471,945	31,492	0.91
1996	591,997	551,158	36,000	0.93
1997	636,459	582,151	38,000	0.91
1998	635,315	581,022	38,000	0.91
1999	704,769	595,132	39,000	0.84
2000	866,013	691,228	46,000	0.80
2001	892,717	755,329	50,000	0.85

: ,<sup>p</sup> a .

6.

( : )

1966	5,500	208	-	10		376	4,906
1967	7,500	384	-	10		494	6,612
1968	9,192	384	33	26		716	8,033
1969	9,247	395	88	26		786	7,952
1970	9,611	309	88	26		789	8,399
1971	9,795	318	88	26		789	8,574
1972	9,455	327	69	26		716	8,317
1973	10,067	361	69	34		781	8,822
1974	10,406	383	61	38		863	9,061
1975	10,372	383	61	38		823	9,067
1976	11,573	413	61	38		920	10,141
1977	12,369	494	62	38		937	10,838
1978	12,663	509	62	39		1,014	11,039
1979	13,358	515	61	39		1,315	11,428
1980	13,506	594	63	40		1,333	11,476
1981	14,299	848	72	42		1,436	11,901
1982	14,299	847	72	42		1,438	11,900
1983	14,398	842	84	42		1,436	11,994
1984	14,702	1,126	84	42		1,535	11,915
1985	14,852	1,131	84	42		1,610	11,985
1986	14,869	1,188	84	42		1,610	11,945
1987	14,870	1,189	84	42		1,610	11,945
1988	14,878	1,154	84	42		1,654	11,944
1989	15,391	1,154	84	42		2,045	12,066
1990	16,481	696	84	42		2,643	13,016
1991	16,945	725	84	42		2,906	13,188
1992	16,945	725	84	42		2,895	13,199
1993	17,287	699	83	40		2,927	13,538
1994	17,491	707	83	40		2,959	13,702
1995	17,491	699	83	40		2,940	13,729
1996	17,838	704	84	39		2,134	14,877
1997	17,625	686	79	36		2,104	14,720
1998	17,253	643	71	32		2,172	14,335
1999	16,855	676	65	32		3,071	13,011
2000	16,855	705	71	32		3,075	12,972
2001	16,845	703	71	32	101	2,924	13,014

:  
 : P 30 a  
 P a



가	...	,	.	1가
가		,	가	
1가		,	가	
	80	,		
			2~3	
			가	1가
			가	가
		가	가	가
	가			
,	가	가		가
, 1가		2~3	가	가 1 1.5%
가		IMF		
				가
				가





2004 1 91

/  
/ ( )  
/ ( )  
/ ( )  
( )  
( )  
( )  
/ ( )  
( )  
/ ( )  
( )  
/

/ 2004 1 15 / 9 1 ( 91 )  
1996 5 31 / 7859 /  
/ / 가 79-6  
TEL : 2186 2130 2 E-mail: pub@kipf.re.kr  
Homepage: http://www.kipf.re.kr

3,000  
• ₩ 1  
• ₩ 1  
•

『 』

1 30,000 2 3  
가

• FAX • E-mail

( 6923437 )

: ( )  
: 441-05-000011

TEL : (02)2186-2131 FAX : (02)2186-2139  
E-mail : pub@kipf.re.kr  
: 138-774 가 79-6

